

# Passion Faïence

n° 56 - août 2021

Le peu, le très peu que l'on peut faire, il faut le faire quand même. Théodore Monod

## Sommaire

### **Etudes et notes**

**Ce numéro ne contient que des articles ou notes de J. BONTILLOT**

- Une statuette réalisée à Montereau sous B&Cie : "Le coffre de mariage".

p. 2

- Deux compotiers et deux vases rouleau au décor de "Vie de caserne".

p.3

- Formes et décors de faïences marquées L&Cie (1875-1876).

p.4-15

- Un panneau de vues de Montereau peintes sur faïence par E. Royer, en 1897.

p.16

- Assiettes au décor Flora en trompe-l'oeil.

p.17-19

- A propos de quelques nouveaux décors de Henri Rapin sur faïences de Montereau.

p.20-28



## Une statuette réalisée à Montereau sous B&Cie : “Le coffre de mariage”

par Jacques BONTILLOT



Fig. 1 - Statuette représentant “Le coffre de mariage”  
Photo J. Bontillot, 1995-04



marque en creux codifiée F 33 bis

La statuette présentée ici, haute de 21,5 cm avec un socle de 29 x 16 cm, représente un couple de jeunes gens portant un coffre. Ce modèle, peut-être unique, est en terre blanche moulée et très finement décoré au pinceau sous glaçure.

La marque, que nous n’avons rencontré en creux que sur cette pièce, présente un M sous le cartouche. Cette lettre nous indique qu’il s’agit d’une production réalisée à Montereau sous la direction de Barluet & Cie, entre 1876 et 1884.

Le coffre, aux flans légèrement galbés, est largement sculpté et on remarquera qu’il est fermé par un cadenas. Il fait inévitablement penser à un coffre de mariage dont le couvercle est malheureusement absent.

Les personnages qui le portent, potelés et endimanchés, sont si jeunes d’aspect qu’il ne peut s’agir des mariés, d’autant qu’ils portent, dans leur bras resté libre, une poule pour le garçon et un panier plein d’œufs pour la fille.

Ce groupe représente donc l’arrivée du coffre contenant le trousseau de la mariée, avant le repas de noces.

Il est surprenant que deux enfants puissent le porter aussi facilement ! mais l’art ne s’affranchit-il pas, parfois, de la logique...

Même si le coffre est assez petit, par rapport aux coffrets à bijoux connus à la fin du XIX<sup>ème</sup> siècle, il aura pu servir au rangement de quelques bagues ou boucles d’oreille d’une jeune femme aisée.

## Deux compotiers et deux vases rouleau au décor de “Vie de caserne”

par Jacques BONTILLOT



Fig. 2 - Comptier avec décor n° 8 “La distribution des lettres”  
Photo P. Guillen, 2010-11



Fig. 3 - Comptier avec décor n° 10 “Exercice du soldat sans arme”  
Photo P. Guillen, 2010-11



Fig. 5 et 6 - Vases de forme “rouleau” h 14,4 cm, Ø 8 cm  
avec décors (de g. à dr.) n° 6 et n° 5 de la série “Vie de caserne”  
Photo eBay, 2010-11



Fig. 4 - Profil des comptiers.  
Photo P. Guillen, 2010-11

La série “Vie de caserne” a été publiée sous le n° 185, aux pages 307-310 du tome 3 de notre ouvrage sur *Les assiettes historiées de Creil & Montereau* paru en 2016.

Quelque temps auparavant, nous avons déjà mentionné l'existence de pièces de service à dessert associé aux assiettes à bord vert (*Passion Faïence* n° 47, déc. 2012, p.27-28).

Outre les deux comptiers ci-dessus, nous présentons ici, en complément, une paire de vases de forme dite “rouleau” décorée des mêmes motifs que ceux des assiettes.

6 - Les loisirs de Mars.

5 - La Corvée du pain.

Cette production est datable de la fin du XIX<sup>ème</sup> siècle.



Marque H 26

## Formes et décors de faïences marquées L&Cie (1875-1876)

par Jacques BONTILLOT

Depuis 1840 ou 1841, la société des faïenceries de Creil et de Montereau avait pour raison sociale LM&Cie (pour Lebeuf, Milliet & Cie).

Après le décès de Gratien Milliet survenu à Yerres (91) le 31/07/1870, une Assemblée Générale extraordinaire des actionnaires se tint le 15/05/1875. Celle-ci prolongea la durée de la société de 12 ans et nomma pour seul gérant Adrien Lebeuf de Montgermont et la raison sociale devint L&Cie (Lebeuf & Cie).

Après le décès de Adrien Lebeuf, le 19/06/1876, une nouvelle Assemblée Générale, réunie le 15/07/1876, décida de nommer Henri Barluet (directeur depuis 1848) comme administrateur de la société. Le 05/08/1876, il déposa les statuts d'une nouvelle société dénommée B&Cie (Barluet & Cie).

On en déduira que les pièces marquées L&Cie sont forcément peu nombreuses puisque cette société ne dura qu'un peu plus d'un an. On présente, ci-après, celles dont nous avons eu connaissance.

Trois décors imprimés (deux assiettes et une chope) sont forcément issus des usines de Creil ou de Montereau.

Pour certaines pièces dont le biscuit est marqué en creux, il est certain qu'elles ont été fabriquées dans la faïencerie de Montereau (marque D3). Il s'agit de trois plaques moulées en relief et de trois grands plats au décor peint.

Pour d'autres, la faïencerie d'origine n'est pas précisée (marques D5, D5bis) et on est seulement certain que les formes proviennent bien d'une manufacture. Par contre, il est certain que le décor peint a, parfois, été réalisé ailleurs, notamment quand il est peint sur émail.



Fig. 7a - Assiette Ø 24,5 cm,  
avec bordure d'arabesques imprimée sur fond gris-bleu  
marque en creux D 5  
Photo J. Bontillot, 1987-12



Fig. 7b - Assiette Ø 24,5 cm, revers montrant le talon inhabituel  
avec bordure imprimée de fleurs polychromes  
marque en creux D 5  
Photo J. Bontillot, 1987-12

(\*) - Ariès (Maddy), *Creil : faïence fine et porcelaine (1797-1895)*. Paris, Lib. Guénégaud, 1994, p.28.

**L. & C<sup>IE</sup>**

Marque en creux D 5



**L. & C<sup>IE</sup>**

Marque imprimée D 4

Fig. 8 - Assiette en grès (?) neuve, Ø 24 cm, décor imprimé en bleu, de 2 tons  
marque D5 en creux + marque D4 imprimée  
Photo J. Bontillot, 1999-08



Marque imprimée D 1

Fig. 9 - Chope au décor polychrome sur une base imprimée, signée Fromentin.  
marque D 1 imprimée.

Photo J. Bontillot, vente publique à Creil, 1989-11. Les dimensions n'ont pas été relevées



Fig. 10 - Plaque au décor moulé en relief et peint sous émail  
représentant "Cérès"  
15,8 x 39,3 cm - marque D 3 en creux  
Photo J. Bontillot, 1991-07



Fig. 11 - Plaque au décor moulé en relief et peint sous émail  
représentant "Minerve"  
15,8 x 39,4 cm - marque D 3 en creux  
Photo J. Bontillot, 1991-07

**MONTEAUC**  
**L&C<sup>IE</sup>**

Marque en  
creux D 3

**L.M.&C<sup>IE</sup>**

Marque  
imprimée E 13

**L & C<sup>IE</sup>**

Marque  
imprimée D 4



Fig. 12 - Plaque avec décor moulé en relief, 15 x 32 cm  
marque D 3 en creux  
Photo J. Bontillot, 1993-04



Fig. 13 - Jardinière de forme Rocaille, décor peint  
30 x 18 cm, h 20,5 cm - marque D 4 imprimée  
Photo J. Bontillot, 1989-06



Fig. 14 - Paire de petits cache-pots Ø 9,2 cm, h 9,5 cm  
décor peint sur émail, fond rouge-orangé  
marques imprimées : à g. E 13 ; à dr. D 4 - Photo J. Bontillot, 1991-04



**MONTREAU  
L&C<sup>ie</sup>**

Marque en  
creux D 3

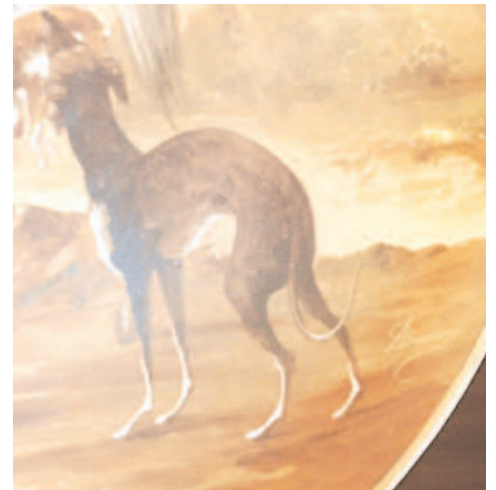


Fig. 15 - Paire de grands plats Ø 50 cm avec décor orientaliste peint et signé A. Dusson à droite du lévrier  
marque en creux D 3 - Photos J. Bontillot, 1984-10



Fig. 16 - Plat Ø 31 cm à décor de scène de cabaret peint sur émail - marque en creux D 3  
Photo J. Moniot, 1997-01



Fig. 17 - Vase à décor religieux signé M.L. peint sur émail - Ø 17 cm, h 31,5 cm  
marque en creux D 5  
Photo J. Bontillot, 1988-10



Marque en  
creux D 5

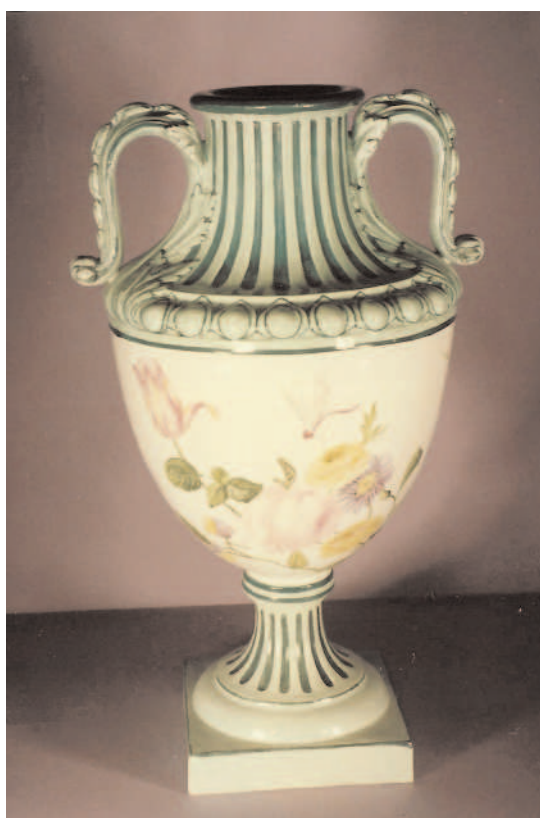


Fig. 18 - Vase au décor de bandes vertes, peintes sous émail sur le col et sur le pied, et de fleurs peintes sur émail sur la panse  
h 35 cm - marque en creux D 5  
Photo J. Bontillot, 1986-11



**L. & C<sup>ie</sup>**

Marque en  
creux D 5



Fig. 19 - Vase au décor de bandes bleues, peintes sous émail sur le col et sur le pied, avec portrait et symboles sur émail sur la panse  
h 35 cm - marque en creux D 5  
Photo J.-B. Obry, sd



L. & C. E

Marque en creux D 5



Fig. 20 - Vase avec prises en relief et décor floral peint sous émail, transformé en pied de lampe  
h 25 cm - marque en creux D 5

Photo eBay, 2006-03



Fig. 21 - Plaque ovale avec échassier en relief  
marque en creux D 5

Photo eBay, 2010-04



Fig. 22 - Vase globuleux à décor peint sous émail  
Ø 17 cm, h 20 cm  
marques D5 en creux + D4 imprimée  
musée de Montereau, Inv. MRO.90.04.01.  
Photos J. Bontillot, 1989-12



Fig. 23 - Grand plat au décor floral - marque D4 imprimée  
Photo eBay, 2021-02



Marque en  
creux D 5

**L. & C. Faïence** Marque imprimée D 4



Fig. 24 - Vase cylindrique au décor d'iris peint sous émail  
Ø 17 cm, h 40 cm - marque D1 imprimée  
musée de Montereau, Inv. 86.01.01.  
(ce vase proviendrait de l'ancien musée de la faïencerie)  
Photo J. Bontillot, 1998-08



Marque  
imprimée D 1



**L. & C. FAÏENCE** Marque en creux D 5bis  
Fig. 25 - Plaque à décor d'émaux cernés, en relief  
17,5 cm x 40 cm, ép. 6 mm  
marque en creux sur le champ D 5bis  
(le haut et le bord droit de cette plaque, meulés pour l'insérer  
dans un meuble, ont fait apparaître une terre rosée sous-jacente)  
Photo J. Bontillot, 1995-04



Fig. 26 - Grand plat au décor d'émaux cernés, en relief  
marque L&Cie - eBay, sd



Fig. 27 - Petite assiette au décor peint sur émail,  
signé E. Eguroff, 1877, Paris  
marque "à la coupe" imprimée D 1 (voir p. 5)  
Photo J. Bontillot, 1984-10



Fig. 28 - Jardinière au décor de fleurs et d'oiseau peint sur émail, avec filet noir et or  
36 x 25,5 cm, h 18,5 cm - marque D 5 en creux  
Photos J. Bontillot, 1992-01



Fig. 29 - Petit plat ovale 25,5 x 16 cm avec décor peint sur émail - marque D 5 en creux  
Photo J. Bontillot, 1989-03



Fig. 30 - Plat creux rectangulaire avec décor de bord de mer peint sur émail, encastré dans un plateau de bois noirci et poignées bronze style Second Empire  
plat : 24,5 x 16,5 x 4 cm - marque D 5 en creux - plateau : 45 x 27 cm  
Photos J. Bontillot, 1989-03



Fig. 31 - Soucoupe Ø 17 cm avec décor peint + barbotine  
marque D 5 en creux  
Photo J. Bontillot, 1991-06

**L & C<sup>ie</sup>**

Marque en  
creux D 5



Fig. 32 - Petit plat ovale 20,3 x 11,5 cm  
décor peint sur émail, signé B de C.  
marque D 5 en creux  
Photo J. Bontillot, 1991-09

## Un panneau de vues de Montereau peintes sur faïence par E. Royer, en 1897



Fig. 33 - Panneau de plaques en faïence peintes par Ernest Royer en 1897  
Un renvoi vers un tarif spécial pour les "plaques pour décorateurs" figure au tarif général de janvier 1879, p.17.  
Photo J. Bontillot, sd

Le *Journal de Montereau* du 30/09/1897 écrivait : "Depuis quelques jours, le public s'arrête devant le magasin de M. Delêtre, tapissier, pour admirer un grand panneau renfermant vingt et une vues anciennes et nouvelles de Montereau, peintes sur faïence par M. E. Royer. Les sujets sont bien choisis et surtout bien traités : La Seine et l'Yonne, sujets symboliques, président, naturellement, à cette réunion ; la statue de Napoléon, l'église, la mort de Jean-sans-Peur, la fameuse charge du général Pajol, sont, avec la figure de Pierre de Montereau, les sujets principaux. Dans le bas du panneau, l'artiste a reproduit des vues variées : église Saint-Nicolas, anciennes chapelles, vieilles maisons aujourd'hui disparues, points de vue actuels des ports et des rivières. Tout cela est bien agencé, fait avec goût, très réussi en un mot et nous ne pouvons que féliciter le jeune artiste d'avoir si bien rendu ces jolies plaques de faïences destinées, dit-on, au musée futur de la ville de Montereau". En fait, ce panneau est resté dans une collection privée.

Ernest Royer avait 28 ans quand il a réalisé ces décors.

Sa biographie et son court séjour à Montereau ont été évoqués, à propos d'une vue du portail de l'ancien hôpital peinte sur un disque de faïence, dans *Passion Faïence* n° 33, mai 2007, p.27-28. J.B.

## Assiettes au décor Flora en trompe-l'œil

par Jacques BONTILLOT

*L'histoire des assiettes Flora en trompe-l'œil qui vont suivre mérite d'être contée...*

En février 1993, au musée de Montereau, je reçu la visite d'une dame qui, venant du musée des arts décoratifs de Paris et allant dans le midi, voulait me montrer sa production de faïences en trompe-l'œil car elle en avait réalisées sur du Creil & Montereau...

Grâce aux documents qu'elle me laissa, je découvris que cette artiste cotoya, très tôt, de grands céramistes norvégiens avant d'aller habiter, vers 1975, un très ancien domaine viticole du sud de la France.

Au château de Raissac, à proximité de Béziers, elle créa un musée de faïence avant de se mettre à modeler la terre pour en faire de très nombreux trompe-l'œil qu'elle commercialisa (fig. 34 et 35).



Fig. 34 et 35 - Assiettes et plats en trompe-l'œil de Christine Viennet.

Elle commença par présenter des fruits, fleurs, légumes, volailles ou poissons de sa fabrication dans des assiettes ou plats anciens achetés dans les brocantes (fig. 36 et 37).

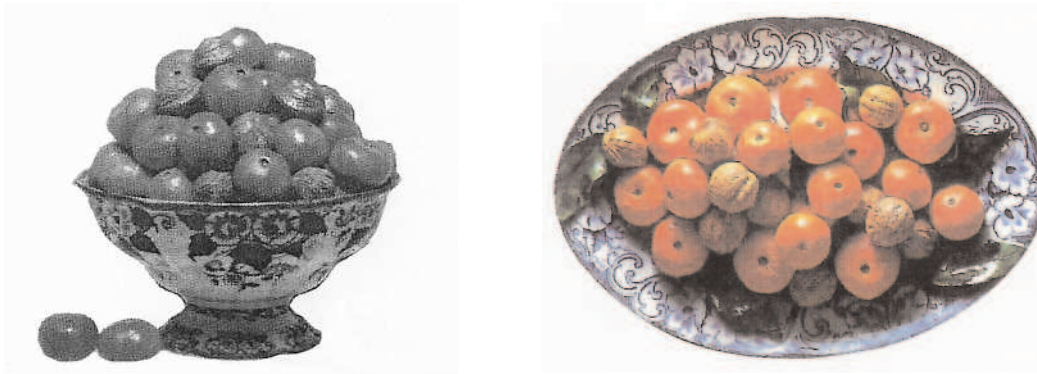


Fig. 36 - Trompe-l'œil de fruits réalisés sur un saladier et un plat au décor Flora ancien.



Fig. 37 - A gauche, trompe-l'œil réalisé par Christine Viennet sur un plat au décor "Colbert" de Creil & Montereau, à droite

Les deux photographies qui suivent sont là pour expliquer ce que Christine Viennet a réalisé sur de véritables assiettes au décor Flora ancien de Creil & Montereau.



Fig. 38 - Citrons et oranges en trompe-l'œil modelés par Christine Viennet et appliqués sur assiettes anciennes au décor Flora.  
Photos C. Viennet, 1992

Au fur et à mesure que son stock de faïences anciennes s'épuisait, elle ne trouva, comme solution de remplacement, que de faire fabriquer des imitations du décor d'origine...



Fig. 39 - Assiette imitant le décor Flora d'origine.

Photo J. Bontillot, 1993-02

Le 26/02/1993, j'écrivais à Mme Viennet :

*Je viens par la présente vous remercier de vous être dérangée pour me montrer les reproductions des assiettes FLORA que vous avez fait faire récemment en Asie.*

*Le décor, peint à la main, ressemble bien au décor d'origine imprimé. Les nuances de bleu sont bien rendues et seules les hachures du bord sont forcément plus irrégulières.*

*Il est évident que vous pourrez emplir ces nouvelles assiettes de vos trompe-l'œil si variés.*

Il me faut encore préciser aujourd'hui que ces assiettes sont en "stone-ware" et qu'un petit talon, non émaillé, est signe de cette production moderne...

## A propos de quelques nouveaux décors de Henri Rapin sur faïences de Montereau

par Jacques BONTILLOT

Ayant déjà évoqué la production de ce peintre qui a fourni des décors à la faïencerie de Montereau dans cette revue <sup>(1)</sup>, nous nous contenterons de publier ci-après une ancienne vue d'un plat à gigot et celles de quelques nouveaux décors du "Service Rapin décoratif" qui nous ont été communiqués récemment par d'aimables correspondants. La marque indique clairement l'origine monterelaise de ces pièces.

On notera que Henri Rapin (Paris, 1873 - Paris, 1939) fut aussi ce qu'on appellerait aujourd'hui un architecte d'intérieur.



Fig. 40 - Plat à gigot d'un service Rapin. Décor peint sous émail. Marque spécifique codifiée H 51 dans notre répertoire de 2006.  
Photo J. Bontillot, 1989-05.



J en creux  
= pâte bleue  
(Japon)

Marque H 51  
appliquée au  
tampon

Fig. 41 - Assiette et marques du "Service Rapin décoratif".  
Peinture sous émail sur pâte bleue marquée du J (Japon).  
Photo M. Koos, 2020-04

(1) - Bontillot (Jacques) "Coup d'oeil sur les créations de Henri Rapin à Montereau" dans *Passion Faïence*, n° 42, novembre 2010, p.20-23.



Fig. 42 - Assiette du "Service Rapin décoratif". Peinture sous émail.  
Photo F. Armipertis, 2020-02



Fig. 43 - Assiette du "Service Rapin décoratif". Peinture sous émail.  
Photo F. Armipertis, 2020-02



Fig. 44 - Assiette du  
"Service Rapin décoratif".  
Peinture sous émail.  
Photo F. Armipertis, 2020-02

Dès la fin de 1918, Henri Rapin collabora avec la faïencerie de Montereau et deux services portent son nom : Les services Rapin ordinaire et Rapin décoratif.

Deux pages du tarif de 1929, annoté en 1932, donnent la composition et les prix de ces services de table et dessert de luxe (voir fig.45-46 aux pages suivantes).

Page 73, il est indiqué que le Service Rapin ordinaire, qui comporte des décors variés sur chaque pièce, se fait couramment.

A la page 75, consacrée au Service Rapin décoratif, on apprend qu'il est réalisé en pâte bleue, sur forme Japon, et qu'il peut être composé de deux façons différentes :

1° Avec les mêmes pièces de creux que le Service Rapin ordinaire mais avec douze décors différents pour chaque forme d'assiettes.

2° Avec le décor N° 4 appliqué uniformément sur tout le service. Ce décor N° 4 est peint sous émail en bleu, vert et jaune (voir fig. 47, p.24).

*1932*

*Prix à majorer de 10%.*

**HORS-UNION** - 73 - GREIL & MONTEREAU

## SERVICES DE TABLE ET DESSERT DE LUXE

IMPRESSION COLORIÉE avec ou sans or

*Prix de prot. 1/2  
à majorer de 10%*

NOTA. — Le Service Rapin ordinaire se fait couramment. Les autres services sont supprimés de l'approvisionnement et ne se font que tous les 3 mois, sauf pour des commandes importantes. Le Service Rapin ordinaire comporte des décors variés sur chaque pièce. Cependant les assiettes d'une même forme ont le même décor. Le Cabaret ne se fait que dans le service Parisien.

DÉCORS	COULEURS	FORME	PÂTE
Fontainebleau . . .	Flours Coloriées avec or	Régence	Blanche
Parisien . . . . .	Flours Coloriées sans or	Ondulée	Ivoire
Rapin ordinaire . . .	Bleu vert et jaune	Japon	Bleue
Soleil . . . . .	Flours Coloriées avec or	Régence	Blanche

COMPOSITION	DÉSIGNATION DES ARTICLES	NUMÉROS	Contenance		LITRES	m/m	fr.	c.
			Contenance	Diamètres				
<b>DESSERT</b>								
36	Assiettes plates, la douzaine . . .						44.80	
2	— à pied bas . . . . .						17.60	
2	Compotiers . . . . .						22.40	
1	Jatte . . . . .						28.80	
1	Sucrier . . . . .						44.80	
42	pièces valent . . . . .						288,00	
<b>ARTICLES DÉTACHÉS</b>								
se faisant dans ces services à l'exception du Rapin								
<b>Cabaret Parisien :</b>								
	Tasse Café . . . . .						3.20	
	Soucoupe . . . . .						3.20	
	<i>La Paire</i> . . . . .						6.40	
	Tasse Thé . . . . .						4.15	
	Soucoupe . . . . .						3.20	
	<i>La Paire</i> . . . . .						7.35	
	Tasse Déjeuner . . . . .						6.40	
	Soucoupe . . . . .						4.15	
	<i>La Paire</i> . . . . .						10.55	
	Théière . . . . .						25.60	
	Sucrier . . . . .						16.00	
	Crémier . . . . .						9.60	
	Coquetier . . . . .						3.20	
	Dessous de plat . . . . .						10.90	
	Moutardier . . . . .						14.40	
	Plat rond . . . . .	5					20.80	
	Plat creux . . . . .	2					11.20	
	Plat ovale . . . . .	4					12.80	
	— . . . . .	8					28.80	
	Plat à gâteaux (ancienne forme) . . . . .						8.65	
	Plat à gigot . . . . .						48.00	
	(se fait aussi en décor Rapin)							
	Plat à poisson . . . . .						64.00	
	Plat à tarte . . . . .	3					30.40	
	Porte-Carafe . . . . .						4.00	
	Porte-Couteaux . . . . .						3.20	
	Saladier . . . . .	1					16.00	
	Salière . . . . .						7.05	
	<b>Service à asperges :</b>							
	Assiette . . . . . la pièce						8.00	
	Berceau . . . . .						28.00	
	Plateau . . . . .						28.00	
	Soupière . . . . .	1					32.00	
<b>Articles se faisant seulement en décor Rapin</b>								
	Ecuelle . . . . .						6.40	
	Soucoupe . . . . .						3.20	

COMPOSITION	DÉSIGNATION DES ARTICLES	NUMÉROS	Contenance		LITRES	m/m	fr.	c.
			Contenance	Diamètres				
<b>TABLE</b>								
12 couverts, 74 pièces								
48	Assiettes plates, la douzaine . . .						70.40	
12	— creuses, la douzaine . . . . .						70.40	
1	Légumier forme ronde . . . . .						38.40	
1	Plat rond uni . . . . .	2					11.20	
1	— — — — —	3					14.40	
1	— — — — —	4					17.60	
1	— creux . . . . .	4					16.00	
1	— ovale uni . . . . .	5					17.60	
1	— — — — —	7					22.40	
4	Raviers . . . . .						11.20	
1	Saladier forme ronde . . . . .	2					22.40	
1	Soupière — — — — —	2					64.00	
1	Saucière à plateau . . . . .						32.00	
74	pièces valent . . . . .						652.80	
<b>TABLE et DESSERT</b>								
(Composition Nord)								
12 couverts, 74 pièces								
36	Assiettes plates, Table, la dz. . . . .						70.40	
12	— creuses, Table, la dz. . . . .						70.40	
1	Légumier forme ronde . . . . .						38.40	
1	Plat rond uni . . . . .	3					14.40	
1	— — — — —	4					17.60	
1	— creux . . . . .	4					16.00	
1	— ovale uni . . . . .	5					17.60	
1	— — — — —	7					22.40	
2	Raviers . . . . .						11.20	
1	Saladier forme ronde . . . . .						22.40	
1	Soupière — — — — —						64.00	
1	Saucière à plateau . . . . .						32.00	
12	Assiettes plates, Dessert, la dz. . . . .						44.80	
2	— à pied bas . . . . .						17.60	
1	Compotier . . . . .						22.40	
74	pièces valent . . . . .						651.20	

Fig. 45 - Page 73 du tarif de 1929, indiquant une majoration de 10 % en 1932.

Le "Service Rapin ordinaire" comporte des décors variés sur chaque pièce. Cependant les assiettes d'une même forme ont le même décor. Ce service de table et dessert se fait couramment, mais sans cabaret.

1932 - Prix à majorer de 10 %  
No. Co. prix de gros  
GREIL & MONTEREAU

**HORS-UNION**

**SERVICES DE TABLE ET DESSERT DE LUXE**

PINCEAU

RAPIN DÉCORATIF (modèle Référence 4) bleu, vert et jaune, forme japon, pâte bleue

et de motifs

COMPOSITION	DÉSIGNATION DES ARTICLES	NUMÉROS	Contenances		DÉSIGNATION DES ARTICLES	NUMÉROS	PRIX	
			Litres	fr. c.				
<b>TABLE</b>				<b>PIECES DÉCORATIVES</b>				
12 couverts, 74 pièces				Assiettes plates (12 décors différents), la dz. . . . .				96.00
48	Assiette plates, la douzaine . . . . .			96.00	Assiettes creuses (12 décors différents), la dz. . . . .		96.00	
12	Assiettes creuses, la douzaine . . . . .			96.00	Assiettes dessert (12 décors différents), la dz. . . . .		80.00	
1	Légumier forme ronde . . . . .			38.40	Plat rond . . . . .	4	26.40	
1	Plat rond uni . . . . .	2		11.20	Plat creux . . . . .	4	25.00	
1	— — — — —	3		14.40	Plat ovale . . . . .	5	25.60	
1	— — — — —	4		17.60	Plat ovale . . . . .	7	35.20	
1	— — creux . . . . .	4		16.00				
1	— ovale uni . . . . .	5		17.60				
1	— — — — —	7		22.40				
4	Raviers . . . . .			11.20				
1	Saladier forme ronde . . . . .			22.40				
1	Soupière — — — — —			64.00				
1	Saucière à plateau . . . . .			32.00				
74	pièces valent . . . . .			780.80			851.20	
<b>TABLE et DESSERT</b>								
(Composition Nord)								
12 couverts, 74 pièces								
36	Assiettes plates, Table, la dz. . . . .			96.00			96.00	
12	— creuses, Table, la dz. . . . .			96.00			96.00	
1	Légumier forme ronde . . . . .			38.40			41.60	
1	Plat rond uni . . . . .	3		14.40			22.40	
1	— — — — —	4		17.60			26.40	
1	— — creux . . . . .	4		16.00			25.60	
1	— ovale uni . . . . .	5		17.60			25.60	
1	— — — — —	7		22.40			35.20	
2	Raviers . . . . .			11.20			12.00	
1	Saladier forme ronde . . . . .			22.40			24.00	
1	Soupière — — — — —			64.00			70.40	
1	Saucière . . . . .			32.00			35.20	
12	Assiettes plates, Dessert, la dz. . . . .			80.00			80.00	
2	— à pied bas . . . . .			17.60			19.35	
1	Jatte . . . . .			28.80			31.70	
74	pièces valent . . . . .			795.20			864.80	
<b>DESSERT</b>								
36	Assiettes plates, la dz. . . . .			80.00			80.00	
4	— à pied bas . . . . .			17.60			19.35	
1	Jatte . . . . .			28.80			31.70	
1	Sucrier . . . . .			44.80			49.30	
42	pièces valent . . . . .			384.00			398.40	

NOTA. — Le Service Rapin décoratif se fait :

1° Avec les mêmes pièces de creux que le Service Rapin ordinaire et avec douze décors différents pour chaque forme d'assiettes.

2° Avec le décor N° 4 appliqué uniformément sur tout le service.

*Ces prix sont à majorer de 10% - et sont des prix de gros*

*ils sont donc à majorer pour la clientèle de 10%*

*Pour ces articles, il n'y a pas de prix imposés pour le détail -*

*Voir lettre du 6 avril 1932*

Fig. 46 - Page 75 du tarif de 1929, indiquant diverses majorations (10 et 50 %) pour 1932. Le "Service Rapin décoratif" comprend 12 décors différents pour chaque forme d'assiettes. Il peut ne recevoir que le décor N° 4.



Fig. 47 - Jatte du "Service Rapin décoratif". Décor N° 4 peint sous émail, sur pâte bleue. Marque spécifique de type H 51.  
Photo J. Bontillot, 2008-10



Fig. 48 - Saucière de couleur ivoire ayant la marque H 51 de Henri Rapin, poinçonnée dans la pâte. Décor en relief près des anses.  
L avec anses : 17,8 cm - h : 12 cm - Ø 12,5 cm.  
Photo J. Bontillot, 1997-05

A la fin de notre article de 2010, nous évoquions un tarif de 1932. En fait, comme signalé aux pages précédentes, il s'agit du tarif de 1929 annoté en 1932. Quoique alors encore inconnu de nous, nous signalions un "Service sculpté" cité en 1927 et 1930.

La découverte de deux photos anciennes (fig.48-49) et d'un dossier de correspondance nous permet de donner aujourd'hui quelques renseignements complémentaires <sup>(2)</sup>.

(2) - Photos de deux pièces ayant appartenu au sous-directeur de la faïencerie de Montereau, et échange de correspondances avec le Musée des Arts Décoratifs de Paris, en 2005.



Fig. 49 - Assiette à décor en relief moulé, de couleur ivoire, avec aile cintrée.  
Marque spéciale poinçonnée : Marguerite, M, 1925.  
Photo J. Bontillot, 1997-05.



Fig. 50 - Marque spéciale poinçonnée : Marguerite, M, 1925.  
Photo J. Bontillot, 1997-05.

En septembre 2005, le Musée des Arts Décoratifs adressait aux archives et au musée de Montereau un courrier relatif à un service de table de Henri Rapin, exposé en 1925, ayant la marque à la marguerite ci-dessus, et enregistré comme “édité par Creil et Montereau”.

Dans ma réponse qui attribuait (peut-être un peu trop facilement) le M à Montereau, je signalais que j’avais déjà rencontré cette marque sur des pièces de collection privée (fig. 48-50) mais que je n’en retrouvais pas les photos. J’évoquais ensuite le problème de la couleur des pièces que la fiche d’inventaire du musée donnait comme un “service en faïence blanche” alors qu’elles sont de couleur ivoire. J’indiquais ensuite “*Il faudrait savoir s’il s’agit bien de terre blanche recouverte d’un émail ivoire ou de terre ivoire recouverte d’un émail incolore, les deux se fabriquant à cette époque-là, à Montereau*”.

La documentation qui me fut adressée, en remerciement des informations données (3), permet de mieux comprendre l'action de cet artiste quand au renouvellement de l'art de la table et de la décoration en général.

Une salle à manger, créée par Henri Rapin pour une Ambassade française, fut en effet présentée à l'Exposition internationale des Arts décoratifs et industriels de 1925 (fig. 51).

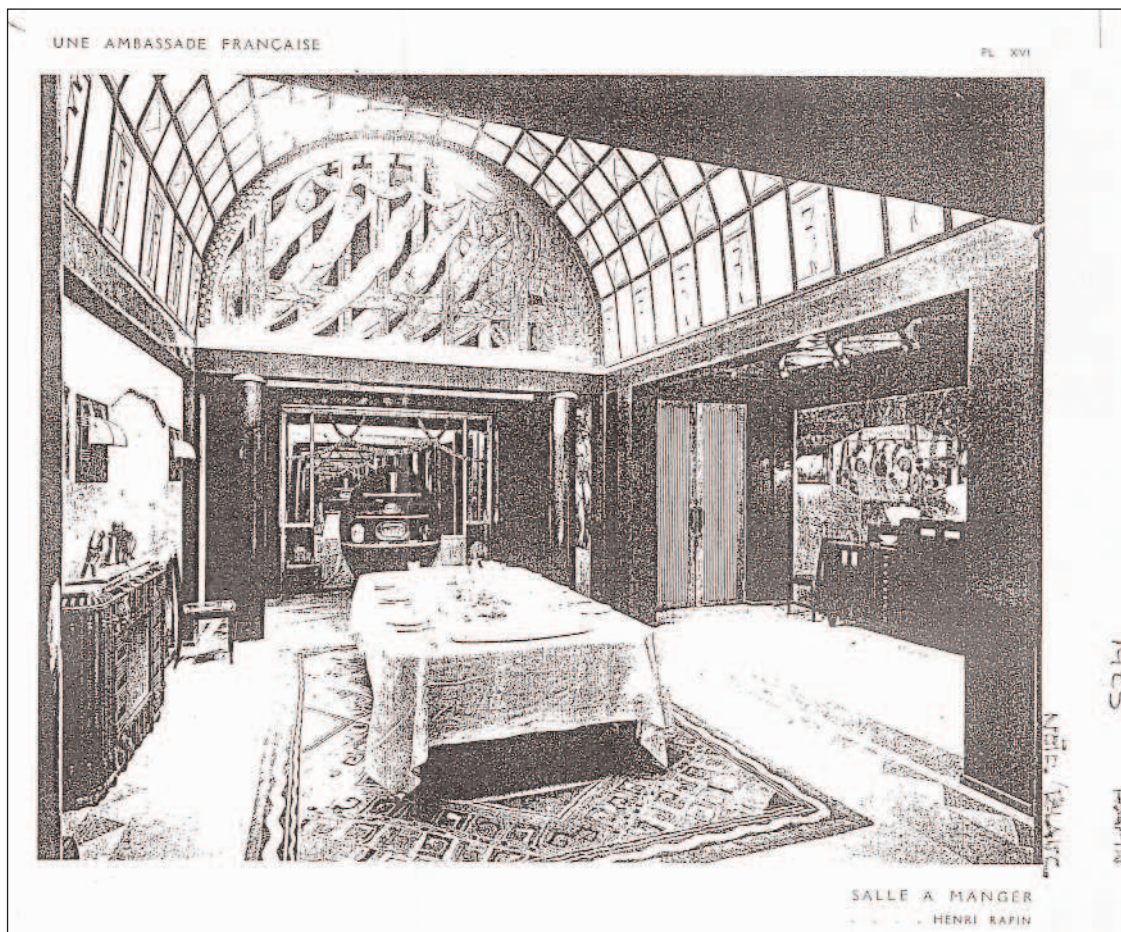


Fig. 51 - Reproduction de la photo de la salle à manger pour une ambassade française, conçue par Henri Rapin (Exposition de 1925)

Le catalogue signale que cette salle à manger a été composée par Henri Rapin, architecte décorateur, et réalisée avec la collaboration de nombreux artistes et fabricants. Parmi ceux-ci, on note, entre autres, Jacques Gruber pour les vitraux, R. Lalique pour les verreries, Henri Rapin pour la vaisselle éditée par Creil et Montereau, et Gauvernet pour la sculpture de la faïence.

Cette dernière mention me semble importante et il est probable que la marque “à la marguerite” a été créée après accord entre décorateur, sculpteur, faïencier et, peut-être même, commanditaire.

L'article de René Chavance nous apportera un autre complément tout en laissant place aux erreurs d'interprétations quant au lieu de fabrication. Il signale en effet, p. 8, que le service de table de H. Rapin, est édité par les “Faïenceries de Choisy-le-Roi, Creil, Montereau”. En fait, si cette appellation correspond bien à la raison sociale de l'entreprise, après 1920, la fabrication a seulement été faite à Montereau (4).

(3) - Extrait du catalogue de l'Exposition de 1925, p.96 et planche “Ambassade” + Chavance (René), “Le décor de la table” dans *Les échos des industries d'art*, n° 9, avril 1926, p.5-16.

(4) - La manufacture de Creil n'existe plus depuis 1895 et les marques appliquées sur les différents services Rapin indiquent bien Montereau.

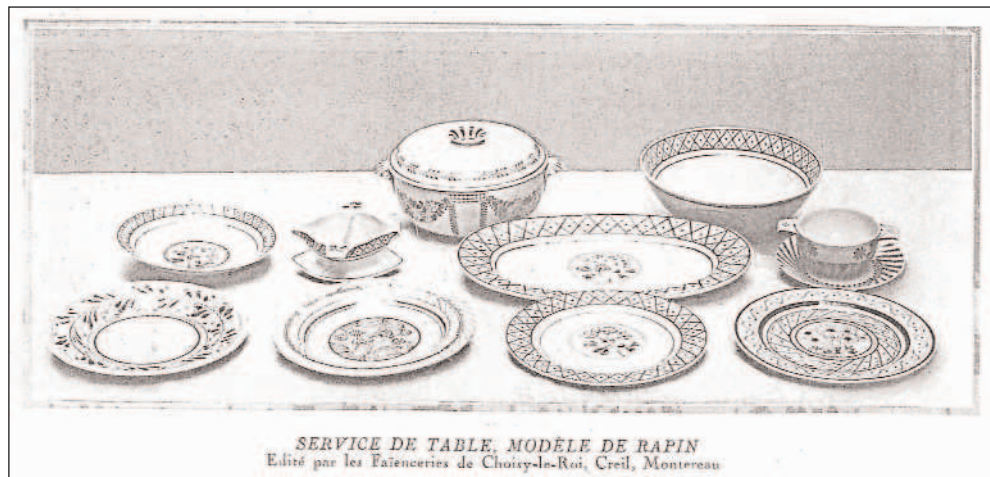


Fig. 52 - Illustration de l'article de René Chavance, avril 1926, p.8, montrant le "Service Rapin décoratif".

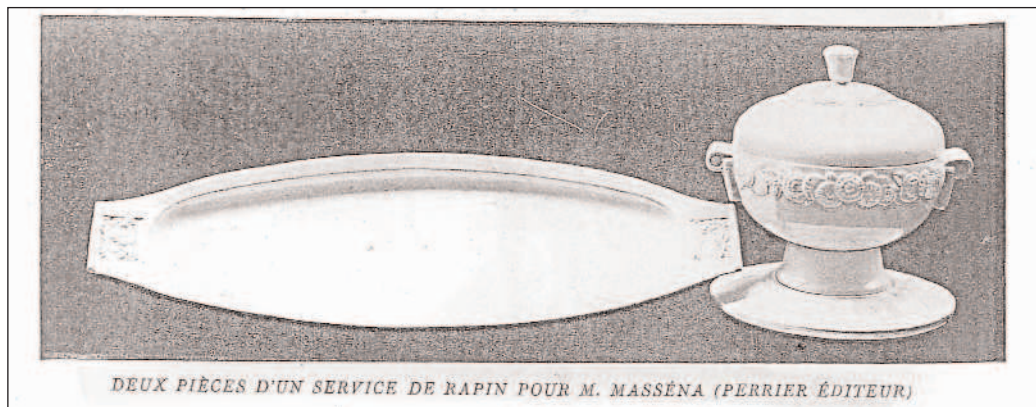


Fig. 53 - Illustration de l'article de René Chavance, avril 1926, p.8, montrant deux pièces du futur "Service Sculpté".



Fig. 54 - Partie d'un service de table offert au Musée des Arts Décoratifs en mars 1926.

Le service ci-dessus, conservé au Musée des Arts Décoratifs de Paris, étant un don de Henri Rapin et Henri Massénat effectué le 1<sup>er</sup> mars 1926, on peut se demander si le M ne correspondrait pas au second donateur.

Sa décoration en relief étant tout à fait comparable aux deux pièces provenant de chez Henri Ménard, sous-directeur de la faïencerie (fig. 48, 49 et 53), il est évident que nous sommes très probablement en

présence des premiers éléments du “Service Sculpté” créé par Henri Rapin et dont tous les éléments furent fabriqués à Montereau dans une terre blanche recouverte d’émail ivoire.

Les cinq pièces du service du Musée des Arts Décoratifs sont décrites comme étant une assiette à fromage, une assiette creuse, un plat à poisson, un légumier et une soupière.

La mention de “Perrier Editeur” donnée par R. Chavance, correspond probablement à E. Perrier, négociant en porcelaine et cristaux, installé au 238 Bd Saint-Germain, à Paris, en 1930.

Notons enfin que, dans les papiers transmis par Alexia Carraz en 1998 et provenant des descendants de H. Rapin, figurent deux tarifs du “Service Sculpté” : l’un est manuscrit et daté de Montereau, le 25 janvier 1927 (fig.55) alors que l’autre, dactylographié, date de novembre 1930 (fig.56).

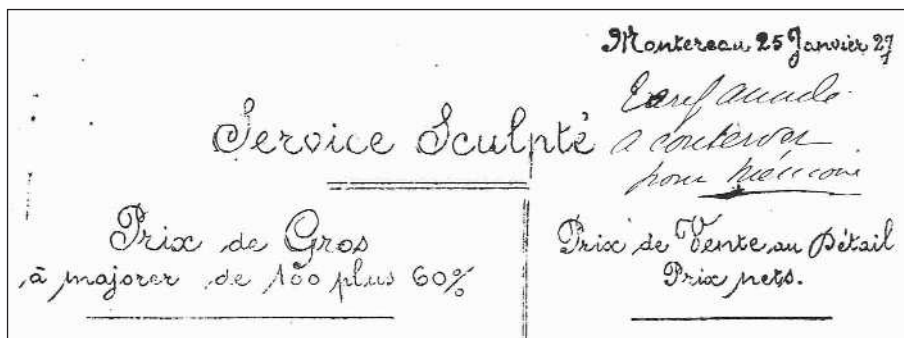


Fig. 55

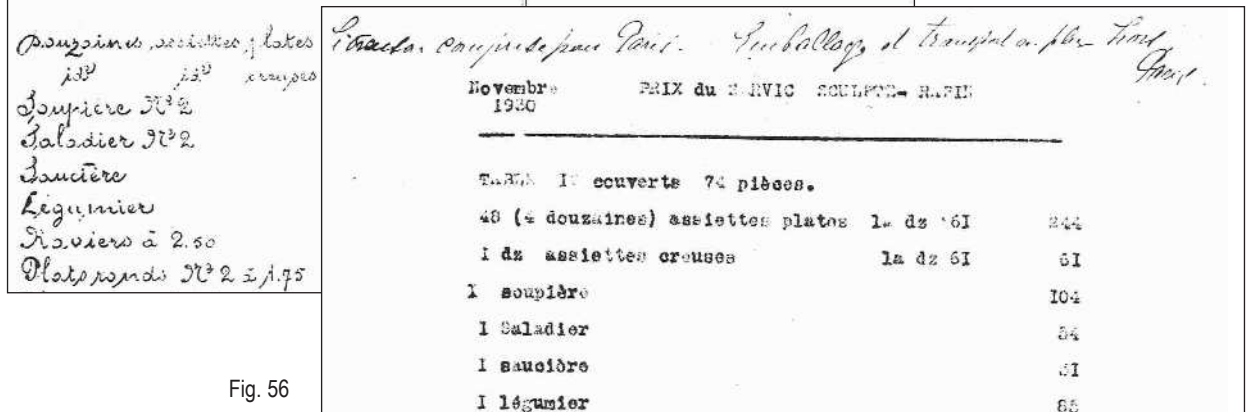


Fig. 56

**Droit d'auteur et droit de reproduction réservés.**

En vertu de la loi n° 2006-961 du 1er août 2006, relative au code de la propriété intellectuelle (partie législative, 1ère partie, art. L.111-1), l'auteur d'une oeuvre de l'esprit jouit sur cette oeuvre, du seul fait de sa création, d'un droit de propriété incorporelle exclusif et opposable à tous. Ce droit comporte des attributs d'ordre intellectuel et moral ainsi que des attributs d'ordre patrimonial.

Toute reproduction intégrale ou partielle faite sans le consentement de l'auteur ou de ses ayants droits ou ayants cause est illicite. Il en est de même pour la traduction, l'adaptation ou la transformation, l'arrangement ou la reproduction par un art ou un procédé quelconque (art. L.122-4).

Toute édition d'écrits, de dessin ou de toute autre production, imprimée ou gravée en entier ou en partie, au mépris des lois et règlements relatifs à la propriété des auteurs, est une contrefaçon et toute contrefaçon est un délit. La contrefaçon d'ouvrages publiés en France est punie d'un emprisonnement de 3 ans et de 300.000 euros d'amende (art. L.335-2). Est également un délit de contrefaçon toute reproduction, par quelque moyen que ce soit, d'une oeuvre de l'esprit faite en violation des droits de l'auteur, tels qu'ils sont définis par la loi (art. L.335-3).

La copie strictement réservée à l'usage privé de la personne qui la réalise, et non destinée à une utilisation collective, est autorisée, ainsi que les analyses et les courtes citations, sous réserve que soient indiqués clairement le nom de l'auteur et la source (art L.122-5).



Ce numéro de “Passion Faïence” a été édité par l’association de recherche et d’édition bénévole

*Les Amis de la faïence fine*

21 rue des Bateliers - 45640 Sandillon (France)

----- <http://www.amisfaiencefine.fr> ----- [amisfaiencefine@wanadoo.fr](mailto:amisfaiencefine@wanadoo.fr) -----

Directeur de la publication : Jacques Bontillot.

Imprimé par COREP, 2 place de l’Indien - 45100 Orléans

ISSN 1274-0438.

Dépôt légal à parution.