

# Portraits de céramistes à Montereau (1860-1970)

*Eléments biographiques et généalogiques*

par Jacques BONTILLOT



Sortie des ouvriers et ouvrières de la faïencerie, vers 1937-38

Le dépouillement de l'état civil et des recensements de Montereau entrepris depuis plus de 20 ans nous a fait découvrir plus de 7.500 céramistes...

Avant de publier l'ensemble de ces données, encore incomplètes et en cours de vérifications, et après avoir publié en 2005 "*Les premiers faïenciers de Montereau (1719-1819)*" dans le n° 18 des *Dossiers de la faïence fine*, nous vous livrons aujourd'hui les notices de 90 céramistes pour lesquels nous avons pu obtenir des photographies.

Nous avons dénombré 67 faïenciers et 22 tuiliers-briquetiers + 1 individu qui a été pipier avant d'aller s'embaucher à la faïencerie.

Les plus anciens faïenciers dont on a une photo ont commencé de travailler la terre en 1860 et les derniers briquetiers la travaillaient encore en 1970.

Il ne faut pas croire que chacun se can-

tonnait dans une seule profession. Certains ont commencé à travailler à la faïencerie avant d'aller user leurs forces en tuilerie ou en briqueterie.

On notera encore qu'ils n'ont pas toujours vécu au même endroit. Lorsque le logement devenait trop petit à cause de nouvelles naissances ou pour améliorer un confort tout relatif, on déménageait...

Les photos que nous vous proposons - et qui ont toutes été identifiées - sont un témoignage irremplaçable de la vie de ces hommes et femmes - cadres ou simples manœuvres - qui ont durement travaillé pour élever leurs enfants.

Je remercie infiniment celles et ceux qui me les ont confiées et m'ont autorisé à les reproduire. Grâce à leur geste, tout un pan de l'histoire céramique de Montereau va ainsi passer à la postérité.

*Avec une pensée très reconnaissante pour ma mère  
qui m'a permis de découvrir, pour ses 88 ans,  
à l'extrême fin du 20ème siècle,  
mes grands-parents décédés depuis 1939,  
grâce aux photos de famille et à ses souvenirs de petite fille  
-----  
En 1976 comme en 2002-2003, elle a été à l'origine  
de ma recherche de témoignages "récents"*



Hélène LELU, vers 1920

*Une longue recherche en archives ne suffit pas*

Après avoir effectué de longs dépouillements dans les archives publiques (81.600 actes d'état civil vus de 1984 à 2004, recensements, listes électorales, passeports, livrets ouvriers, etc) pour rechercher les plus anciens céramistes de Montereau, j'ai découvert (après le décès de ma mère, en décembre 2001) que bien des souvenirs étaient à recueillir d'urgence auprès de ceux qui avaient travaillé à la faïencerie dans leur jeunesse ou dont les parents (ou grand-parents) avaient été tuiliers ou briquetiers.

J'avais déjà recueilli d'irremplaçables souvenirs de faïenciers en 1976 mais le vide familial m'a fait prendre conscience de l'urgence d'une nouvelle quête d'informations et de documents auprès de ceux qui pouvaient avoir encore des souvenirs et des vues identifiables de leurs grands-parents.



Hélène LELU, Vve Bontillot, en 2001

Le temps passe,  
les souvenirs restent

#### *Des témoignages irremplaçables*

Sur les 110 personnes contactées en 2002-2003, j'ai eu 7 retours pour mauvaise adresse, 9 retours suite à un décès, 22 absences de réponse et 4 refus d'aide.

Sur les 68 personnes qui ont donc donné une suite favorable à ma demande, j'ai reçu 9 réponses sans intérêt et 21 personnes m'ont apporté quelques renseignements qui seront utilisés par la suite.

Par contre, 40 personnes m'ont apporté de précieux renseignements et surtout des photos et quatre autres descendants de céramistes m'ont utilement contacté après 2005.

Je leur suis donc redevable de l'illustration et d'une partie des renseignements du présent dossier.

En les remerciant, je ne peux m'empêcher de penser à tous les documents et renseignements perdus au fil du temps... On peut néanmoins se consoler en pensant que "mieux vaut tard que jamais" et que, comme le disait Théodore Monod, "Le peu, le très peu que l'on peut faire, il faut le faire quand même"...

J. B. nov. 2006

## Remerciements

Nous tenons particulièrement à remercier celles et ceux  
qui nous ont accordé leur confiance  
et qui auront ainsi permis que cette sauvegarde patrimoniale passe à la postérité

- Mme ALBARELLO Bruna, ancienne faïencière, pour elle et pour la notice sur sa mère Emilia GALLO.
- Mme ALOUIS Jean-Marie, pour la notice sur Rémi Arthur MATHIEU.
- Mme BEAUNE Annie, pour les notices PILLETTE.
- Mr BÉZIEUX Georges (+), ancien briquetier, pour lui et pour la notice sur son père.
- Mr BLANSTIER Jean-Claude, pour les notices sur son père (Roger Charles) et sur son grand-père (Charles).
- Mme BONETTI Jeanne, ancienne faïencière, pour la notice sur son père Constant LOIZEAU et pour de très nombreux autres renseignements.
- Mme BOULU Jacqueline, pour la notice sur son père Robert GAUTHIER.
- Mme CAJON Denise, pour la notice sur son grand-père Joseph GUFFROY, et pour l'identification de plusieurs personnes sur la photo de la réception au Grand-Monarque.
- Mr et Mme CAPRON Pierre et Nicole, pour la notice sur Paul PÉCARD et divers autres renseignements.
- Mr CECONI Tulio, pour une photo de Maxime CHAVANELLE.
- Mme CHAMBONDU Claudine, ancienne faïencière, pour elle et les notices CHAMBONDU, PIÉTROIS, TOURLIER, et divers autres renseignements.
- Mme CHANDELIER Jocelyne, pour la notice sur Ahmed AOUIDAD, son père.
- Mme CORNET Marcelle, pour les notices MARCOULT, RAGANAUD et divers renseignements.
- Mme CRETTÉ Lucienne, pour la notice sur son beau-père.
- Mme DEPEUILLE Jeannine, ancienne marchande de faïence, pour les notices sur son mari et son beau-père.
- Mr DESPLATS Alain, pour la notice sur son père.
- Mme DUBÉ Huguette, pour les notices CANSIÈRE.
- Mme DUPIN Françoise, pour les notices DAJEAN.
- Mme FLIES Marie-Thérèse, pour les notices COTTIN et MARAIS.
- Mme FORNACIARI Cosette, ancienne faïencière, pour elle, sa soeur (Santine PIRRERA) et de nombreux autres renseignements.
- Mr GAGÉ André, pour les notices sur son père, son frère et autres renseignements.
- Mme GARABET Françoise, pour la notice sur Marguerite CHAGRIN, sa grand-mère.
- Mme GARRET Marie-Louise, pour la notice sur Pierre BRICKER, son père.
- Mr et Mme GRUAT Roger, pour divers renseignements relatifs aux familles LELU, GRUAT et JEULIN.
- Mme GUIBLAIN Yvette, pour les notices COTTY.
- Mr GUILBERT Roger, pour lui et pour les notices sur sa soeur Paulette et sur sa mère (Marie NIVERT).
- Mr JEULIN André, pour la notice sur Eugène JEULIN, son grand-père, et autres renseignements familiaux.
- Mr LAGIER André, pour la notice sur Léon LAGIER, son père.
- Mme LAINÉ Yvette, pour une photo du couple PATHIER-DUPRÉ.
- Mr LEFÈVRE Eric, pour la notice sur Louis LEFÈVRE.
- Mme LEGOUGE Marie-Louise, ancienne faïencière, pour les notices BREYSACH et autres renseignements.
- Mr LENOIR Marcel, pour les notices DEWILDE et LENOIR, ses parents.
- Mme MARIE Jacqueline, pour la notice sur son époux.
- Mr MERCIER Michel, pour la notice sur son grand-père Pierre MERCIER.
- Mr NOBLET Marcel (+) pour la notice sur son grand-père (Jean HUGONNET) et sur Renée MOREAU.
- Mme PAUME Albertine, pour la notice sur son beau-père.
- Mme PIET Brigitte, pour les notices MOREAU et SACHOT.
- Mme PIRRAIRE Jeannine, pour les notices BRIARD, HÉRON, SOUCHET et autres renseignements.
- Mme PRÉVOST Berthe, pour les notices LARRIVÉ et PRÉVOST.
- Mme RATON Muguette, pour la notice sur son époux.
- Mme STRUNGA Michelle, pour une photo du couple PATHIER-DUPRÉ et autres renseignements;
- Mr et Mme THIBAUT Gilbert, pour les notices les concernant.
- Mme TILLY Suzanne, pour la notice sur Maurice NEVEU, son père.
- Mr ZANATI Michel, pour la notice sur Raymonde HAMELIN, sa mère.

*Abréviations utilisées :*

ACM = archives communales de Montereau	m = marraine
AM = allocations militaires	m = maternel (ayeul maternel)
anc. = ancien	manuf = manufacture
arr. = arrondissement	man = manouvrier (manoeuvre)
AT = accident du travail (voir DAT, RDAT)	Md F = marchand de faïence
av. = avant / avenue	MDR = maison de retraite
B = briquetier	Me = maître (Me F = maître faïencier)
B-T = briquetier-tuilier	MPF = mort pour la France
bapt = baptisé	Mre = messire
Bd = boulevard	MRO = Montereau
b-fils = beau fils (b-fille, b-enf, b-frère)	N = naissance
CA = cartes d'alimentation	nat. = naturel
Cce = commerce	n.h. = noble homme
Célib. = célibataire	Nlle = nouvelle
Cen = citoyen	not. = notaire
Cne = commune	ouv = ouvrier (ouv F = ouvrier faïencier)
chev. = chevalier	p = parrain
D = décès	p = paternel (ayeul paternel)
DAT = déclaration d'accident du travail (AT)	Pdt = président
dcd = décédé (dcdée = décédée, dcdés = décédés)	p-fils = petit fils
décl. = déclaration	prof. = professeur
demt = demeurant (demts = demeurant tous deux)	psse = paroisse
dir = directeur	qq = quelques
div. = divorcé	rcst = recensement
Dlle = demoiselle	RDAT = registre des accidents du travail (AT)
Dme = dame	rec = reconnu
EC = état civil	Rte = route
enf = enfant	sm = sans mention
env = environ	smD = sans mention de décès
ESV = enfant sans vie	sp = sans profession
F = faïence, faïencier	sr = sieur
fbg = faubourg	St-Nas = Saint-Nicolas, paroisse de Montereau
Fie = faïencerie	St-Loup = Saint-Loup, paroisse de Montereau
fme = femme	St-Mce = Saint-Maurice, paroisse de Montereau
gd = grand (gd-père, gd-mère)	St-Jean = Saint-Jean, autre paroisse de Montereau
Gde = grande (rue Gde)	Ste = Sainte
h.h. = honorable homme	t = témoin (t1, t2 = 1er ou 2ème témoin)
inf = information	T = tuilier, tuiles
inh = inhumé	T-B = tuilier-briquetier
imp. = imprimeur	TC = tribunal civil
journ = journalier (travaillant à la journée)	Vve = veuve
LE = liste électorale	X = mariage (X1, X2 = mariages 1 et 2)
lég. = légitimé	XXD = mention de 2 mariages et du décès
M = mariage (M22, 1958 = mariage n° 22, 1958)	

**ALBARELLO Bruna**, coloriste (main, aéro, filage) à la faïencerie, de 1936 à 1954 (de 15 à 33 ans).

Elle est citée 3 fois, de 1939 à 1962.

Fille de Antonio Albarello (dcd en 1928) et de Emilia Gallo (souffleuse, demt 9 Nlle Rte de Paris à MRO en 1939 et F en 1940), elle est née à Sainte Colombe, arr. d'Avallon (89) le 09/12/1921.

Elle s'est mariée à MRO en 1939 avec Robert René Pannier, tourneur, et a été divorcée en 1966.

Demt 9 Nlle Rte de Paris en 1939 (EC), 1940 (CA), 1962 (LE) puis 1 rue des Grès, puis... en 2002.

Elle a travaillé à la Fie de 1936 à 1954 mais elle est arrivée à MRO, après sa mère, en 1932 ; la maison du 9 Nlle Rte de Paris a appartenu à la Fie, puis à la briqueterie Sachot.

Sa soeur Gina a travaillé au décor, à la Fie, de 14 ans jusqu'à sa mort (tuée à l'exode, avec son frère Bruno et leur mère par un bombardement le 18/06/1940, à La Chapelle d'Angillon, Cher).

Sa fille Viviane Nicole, née en 1939, a travaillé comme B, chez Sachot à MRO, puis aux Ormes sur Voulzie.

- voir portrait récent, page 76.

**AOUIDAD Ahmed**, manoeuvre F, de 1931 à 1948 ( de 29 à 46 ans).

Il est cité 13 fois, de 1931 à 1963.

Fils de Chérif Aouidad et de Lalam Khédidja (dcdés avant 1951), il serait né le 16/03/1902 à Ouled Aïssa, Cne mixte d'Akbou, arr. de Constantine, Algérie.

Il a été marié à MRO en 1938 avec Yvonne Dubois et a divorcé en 1945. Il s'est remarié en 1951 avec Marie Louise Bresson.

Il est dcd à MRO en 1963.

Demt, avec 2 autres algériens, 5 place du Vieux Marché en 1931 (rcst, p.215) ; demt avec une amie (Yvonne Dubois) et 4 enf nés à MRO, cité Bd Pasteur en 1936 (rcst, p.122) ; demt cité de la Fie (Bd Pasteur) en 1935, 1937, 1938 (EC), 1940 (CA) ; demt 6 place de la



Bruna ALBARELLO, à g., et Concetta (Cosette) PIRRERA, à dr., devant le laboratoire de la faïencerie en mars 1946.



Ahmed AOUIDAD



Mariage de Georges Frédéric BÉZIEUX avec Mireille Lucette FRANÇOIS, à Montereau, en décembre 1934

Gare en 1948 et 1954 (rcst) ; demt 6 place Pierre Sémard (ancienne place de la Gare) en 1950 (liste ramonage), 1951 (EC), 1962 (LE), 1963 (EC).

Il a été témoin au décès de la Vve Deriaz (Marie Bonnet), demt 6 place de la Gare, à MRO, le 15/11/1948 ; sa fme déclare le décès d'un fils de Suzanne Dubois en 1936 ; sont t à son X : Messaoud Goueder, F, et Marie Louise Bresson, fme de Belhadj ben Goudifa.

La fiche familiale remplie pour la carte d'alimentation (CA) recèle des erreurs quand aux dates de N des enfants.

Descendance :

Raymonde Ginette, née à Sens (89) en 1928.

Guy Maurice, né à MRO en 1931.

Bernard, né à MRO en 1932.

Jocelyne Roberte, née à MRO en 1933.

Aly, né à MRO en 1937.

Louissette, F, née en 1938.

Chérif, né et dcd à MRO en 1940.

**BÈGUE Denise Lucie**, garnisseuse et mouleuse de tasses à la Fie, de 1939 à 1955 (de 14 à 30 ans).

Elle est citée 4 fois, de 1946 à 1962.

Fille de Gaston Marcel Bègue, terrassier (né à St-Germain Laval le 26/08/1892) et de Lucie Berthe Hortense Marteau, sp (née à Ivry sur Seine, Seine, le 21/12/1894), elle est née à MRO le 17/04/1925.

Elle s'est mariée en 1945, à St-Germain Laval, avec Gilbert Pierre THIBAUT, man F + B, né en 1921 (voir sa fiche).

Demt 44 rue de Nemours en 1946, 1953 (LE) ; demt à la cité de la Fie, 48 rue de Nemours, 1er escalier, en 1950 (ramonage) et en 1954 (rcst) ; demt 44 rue de Nemours en 1962 (LE).

Nouvelle inscription sur LE 1946.

Elle m'a dit qu'elle avait travaillé à la Fie à 14 ans et qu'elle y était restée jusqu'à la fermeture, en 1955 ; elle travailla au Prisunic en 1956 [elle est vendeuse à la N de sa fille en

1957] puis retourna à la Fie fermée comme gardienne pendant 7 ans (1957-1964) avant d'aller travailler à la briqueterie de Merlange pendant 7 ans (1964-1971).

- voir photo récente page 69.

**BÉZIEUX Georges Frédéric**, cuiseur B, de 1964 à 1972 (de 52 à 60 ans).

Il est cité 4 fois, de 1948 à 1983.

Fils nat rec de Paul Bézieux, B, et de Jeanne Marie Louise Carillon, il est né à Salins, 77, le 25/08/1912.

Il s'est marié à MRO en 1934 avec Mireille Lucette FRANÇOIS et est dcd à MRO le 21/07/2004.

Demt 68 Rte de Paris en 1934 (EC) ; demt 20 Nlle Rte de Paris en 1946 (cP), 1948 (EC) ; demt, avec fme et fils, 20 Nlle Rte de Paris en 1954 (rcst) ; demt 86 cité des Sablons en 1974 (EC) ; puis... en 2002.

Il a essentiellement été tourneur chez Baldon (fabrique de bakélite) [tourneur lors de son X, en 1934, et en 1948, à la N de son fils Georges]. C'était un copain de mon père. Il m'a dit avoir été cuiseur chez Baudelot de 52 à 60 ans.

- voir photo récente page 76.

**BÉZIEUX Paul**, mouleur B, de 1921 à 1945 (de 35 à 59 ans).

Il est cité 18 fois, de 1921 à 1974.

Fils de Claude Bézieux, vigneron, 29 ans, et de Claudine Gouéry, 22 ans (dcdés avant 1945), il est né à Chagny (71) le 25/11/1886.

Il s'est marié (à 59 ans) à MRO le 20/12/1945 avec Jeanne Marie Louise Carillon, sp, 68 ans (fille de François Carillon et de Marie Thévenin, dcdés), née à Puligny Montrachet (21) le 08/01/1877 et dcdée en 1955.

Il est dcd à MRO le 25/08/1974.

Demt, avec fme et fils, 64 rue de Paris en 1921 (rcst, p.256) ; demt 98 rue de Paris en 1926, 1930 (LE) ; demt, avec fme et 1 fils, 43 (43ème maison) rue de Paris en 1926 (rcst, p.268) ; demt, avec fme et fils, n° 68 - 54 rue

de Paris en 1931 (rcst, p.315) ; demt 68 Rte de Paris en 1934 (EC) ; demt 68 rue de Paris en 1935 (LE), 1936 (rcst, p.268), 1939 (LE), 1940 (CA), 1941 (DAT), 1945 (EC), 1946, 1953, 1962 (LE) ; demt 2 Rte de Paris en 1974 (EC).

Ajout sur LE 1922 ; il avait été vigneron à Chagny, puis il a été F à MRO (peu de temps) puis B chez Baudelot et Sachot (en fonction de l'embauche) où il était "mouleur par terre" (inf. de son fils Georges, oct. 2002). Il a été travailler à l'usine Baudelot de Salins, 77, puisque son fils y est né ; il est qualifié de man Sachot en 1936 (rcst).

Descendance :

Georges Frédéric, né à Salins en 1912.



Paul BÉZIEUX, en 1934

**BLANSTIER Charles**, manoeuvre, ouvrier, défourneur en tuilerie-briqueterie, de 1888 à 1930 (de 23 à 65 ans).

Il est cité 39 fois, de 1888 à 1935.

Il est considéré comme ouvrier tuilier de 1876 à 1930, ouv B en 1888, 1906, 1911, 1915 et 1926. Il est défouneur chez Sachot en 1901.

Fils de Pierre Auguste Blanstier, 26 ans, ouv T, et de Marie Geneviève Depreslles, 28 ans, couturière, demts 11 rue Gde St-Nicolas, il est né à MRO le 24/01/1865.

Il s'est marié à MRO le 07/04/1891 avec Marthe Alexandrine Jurandon, 21 ans, sp (fille de Pierre Auguste Jurandon, F, et de

Françoise Virginie Coussinet), née à MRO le 22/08/1869 et dcdée à MRO le 20/06/1958.

Il est dcd à MRO le 05/02/1935.

Demt 3 Nlle Rte de Paris en 1892 (EC) ; demt 80 rue de Paris en 1894 (EC) ; demt 57 rue de Paris en 1900 (EC) ; demt 22 rue de Paris en 1901 (rcst, p.222) ; demt 53 rue de Paris en 1902, 1905 (LE) ; demt, avec fme et 5 enf, 17 rue de Paris en 1906 (rcst, p.233) ; demt, avec fme et 4 enf, 9 rue de Paris en 1911 (rcst, p.242-243) ; demt, avec fme et fils (Roger Charles), 20 rue de Paris en 1921 (rcst, p.245-246) ; demt 28 rue de Paris en 1918, 1926 et 1935 (EC) ; demt, avec fme et 1 fils (Roger), 19 rue de Paris en 1926 (rcst, p.262) ; demt, avec fme et b-mère, 21 rue de Paris en 1931 (rcst, p.308) ; demt 27 rue de Paris en 1926, 1930 (LE) ; sa Vve demt 28 rue de Paris en 1940 (CA).

Il déclare, comme B, le décès d'un ESV de Paul SYLVESTRE, cultivateur demt 2 ruelle Raveneau à St-Nicolas en 1922 ; il est seulement qualifié de man à son décès ; il est dit frère de Jules en 1901 ; les t au X de leur fille, en 1914, sont : Paul Jurandon, 31 ans, ouv F - Pierre Jurandon, 75 ans, ancien F, aïeul de l'épouse - Victor Jurandon, 32 ans, ouv F, oncle ; il est t au X de Jules Prudent Debars, en 1914 ; Pierre Auguste Jurandon est t à la N de Yvonne Marthe en 1898 ; Louis Goutin, B, est t, avec Pierre Auguste Jurandon, à la N de son fils en 1902 ; il est encore en relation avec Isidore Leroy, ouv T, et Léon Josse, ouv F ; RDAT le 25/07/1903 chez Sachot (il est ouv) ; le rcst 1931 lui donne bizarrement Estelle Jurandon comme b-mère !...

Descendance :

Jeanne Eugénie Geneviève, couturière, née à MRO le 09/02/1892, X1 à MRO le 30/05/1914 avec Edouard Laville, chaudronnier, né à Choisy le Roi (dcd), X2 à MRO le 08/03/1919 avec Albert Douelle, peintre en bâtiment, X3 à Metz le 05/10/1929 avec Gaston Eugène Camille Fontaine, dcdée à MRO le 27/11/1976.

Raymonde Augustine, née à MRO le

25/07/1894, X1 à MRO le 07/03/1914 avec Edmond Thabuis, employé de Cce à Paris, X2 à Paris 14° le 18/07/1925 avec Marcel Constant Edouard Ancieaux, dcdée à MRO le 10/01/1959.

Denise Suzanne Charlotte, née à MRO le 01/09/1896, X1 à MRO le 14/08/1917 avec Robert Alphonse Masson, bourrelier (dcd), X2 à MRO le 02/08/1920 avec Maurice Henri Robert Badin, ajusteur.

Yvonne Marthe, née à MRO le 30/01/1898, X à MRO le 09/09/1918 avec Georges Guionnet, mécanicien, dcdée en 1989.

Charles Roger, né le 08/11/1899 et dcd le 23/04/1900.

Roger Charles, ajusteur, né à MRO le 13/09/1902 (voir sa fiche ci-après).



Charles BLANSTIER

**BLANSTIER Joséphine Félicité**, garnisseuse en F, en 1897 (à 20 ans).

Elle est citée 2 fois, en 1897 et 1939.

Fille de Charles Augustin Blanstier, 35 ans, ouv T (dcd à MRO en 1896) et de Joséphine Eugénie Riché, 29 ans, sp, dents 9 Nlle Rte de Paris, elle est née à MRO le 02/12/1877.

Elle s'est mariée à Montereau le 14/06/1897 avec Pierre Mercier, ouv F, qui lui survit (voir sa fiche).

Elle est dcdée à MRO le 23/05/1939.

Demt, avec sa mère, 57 rue de Paris en 1897 (EC) ; demt 5 rue des Pavillons en 1939 (EC).

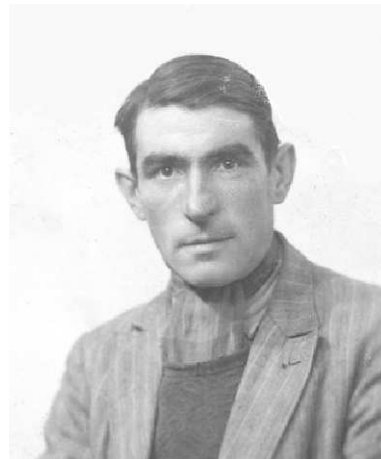
Ses frères Paul et Henri Blanstier, T, sont t à son X. Son acte de décès indique qu'elle est fille de Charles Auguste (au lieu d'Augustin).



mariage de Roger Charles BLANSTIER avec Odette BARBET,  
à Montereau en mars 1926



Joséphine Félicité BLANSTIER avec son mari Pierre MERCIER



Roger Charles BLANSTIER

**BLANSTIER Roger Charles**, tourneur, ajusteur B, de 1946 à 1963 (de 44 à 61 ans).

Il est cité 2 fois, en 1921 et 1926.

Il était tourneur chez Biaudet en 1921 (rcst) et il est ajusteur chez Sabatier en 1926

(rcst), mais... il a été employé à la briqueterie Moreau de 1946 à 1961 et à la S.G.P.R. (Société Générale des Produits Réfractaires = anc. Ets Sachot) de 1961 à 1963 (infos communiquées par son fils).

Fils de Charles Blanstier et de Marthe Jurandon, il est né à MRO le 13/09/1902.

Il s'est marié à MRO le 06/03/1926 avec Odette Barbet, bonnetière, 20 ans (fille de Casimir Barbet, domestique, et de Maria MARTIN, sp), née à Noé (89) le 20/04/1905.

Il est dcd à Pérols (Hérault) le 06/04/1970.

Demt, avec ses parents, 20 rue de Paris en 1921 (rcst, p.245-246) ; demt 28 rue de Paris en 1926 (EC) ; demt, avec ses parents, 19 rue de Paris en 1926 (rcst, p.262).

**BONTILLOT Jules Césaire**, manouvrier T-B de 1905 à 1911 (de 35 à 41 ans).

Il est cité 5 fois, de 1905 à 1938.

Fils de Césaire Bontillot, 24 ans, ouv T, et de Léontine Delignat, 19 ans, sp, il est né à

Salins (77) le 01/06/1870.

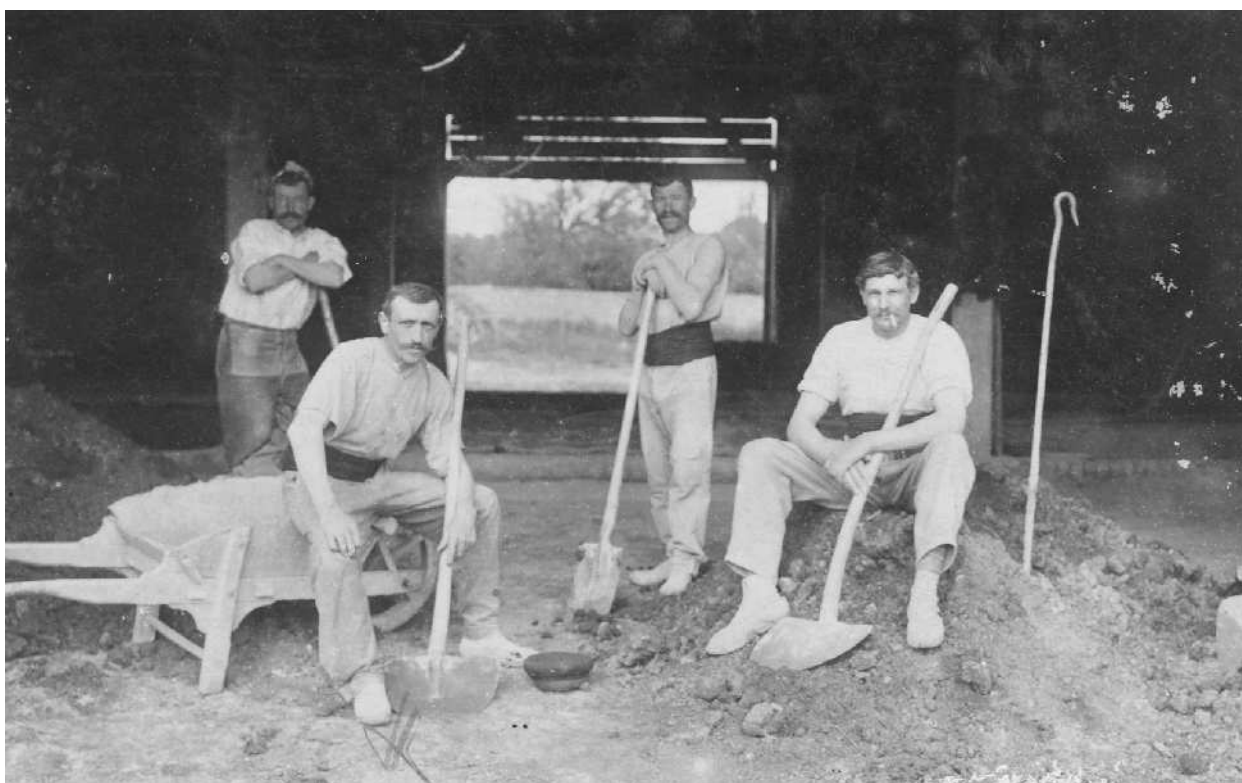
Il a été marié en 1ères noces avec Augustine Aubourg (native de Bourron, 77, et dcdée à Clermont, Oise, le 05/08/1907.

Il s'est remarié le 27/05/1909 à Salins avec Clémentine Marie Verteneuille, Vve de Alfred Granger (fille nat. de Clémentine Verteneuille), née à Ormoy (S&O) le 17/11/1877 et dcdée à MRO le 17/05/1959.

Il est dcd à MRO le 17/03/1939.

Demt, avec sa fme et ses 2 b-filles, 29 rue de Provins en 1911 (rcst, p.268) ; demt 32 rue Gde St-Mce en 1912 (EC) ; demt rue de Paris en 1926 (LE) et avant Rte de Bray ; demt 3 Nlle Rte de Paris en 1935, 1938 (LE), 1939 (EC).

C'est mon gd-père paternel. Il était man B chez Sachot en 1911 ; il est T en 1926, 1935, 1939 (LE) mais il n'a aucune qualification au rcst de 1931 ; ma mère m'a dit qu'il avait été travailler chez Baudelot à Salins ; Firmin Bontillot, ouv T demt à Salins, a été t de sa N ; le rcst de 1911 le dit né à Salins en 1871 (au



Transport de la terre en briqueterie vers 1910. Jules Césaire BONTILLOT assis sur la brouette, à gauche.



Jules Césaire BONTILLOT dans sa maison, 3 Nlle Rte de Paris

lieu de 1870) et donne Milly (au lieu de Moret) comme lieu de N de Violette Granger, ce qui est doublement faux ; RDAT le 30/01/1905 chez Mr Seigneur, tuilier à Salins (il est man).

Descendance :

Julien, mon père, né de X2 à MRO le 16/10/1912, adopté par la nation en 1923 (coupeur en chaussures chez Allaire au rcst de 1931, p.320 ; sellier en 1935 et 1939), X à MRO le 26/04/1941 avec Hélène Emilienne Lelu, dcd à MRO le 04/06/1993.

**BREYSACH Marcel**, chef de l'atelier des expéditions de la faïencerie, en 1954 (34 ans).

Il est cité 4 fois de 1940 à 1962.

Fils de Auguste Breissach (nom rectifié en Breysach), 35 ans, mécanicien (électricien en 1940, fils de Elisabeth Goix - et non Virginie Ragain - rectific. dans M22, 1958 et D185, 1957, né à Misy sur Yonne le 25/10/1885 et dcd à La Gde-Paroisse le 29/10/1957) et de Madeleine Ernestine Dey, 21

ans, comptable, demts 42 rue de Paris, il est né à MRO le 14/11/1920.

Il s'est marié à St-Pierre les Nemours, 77, avec Monique Rosine Turpin en 1963.

Demt, avec ses parents, 42 rue de Paris en 1940 (CA) ; demt, seul, dans une maison de la Fie, 49 rue de Paris en 1954 (rcst) ; demt 42 rue de Paris en 1958 (EC), 1962 (LE) ; puis demt ... en 1999.

Ne figure pas dans la liste "ramonage" de 1950. Il est employé de commerce en 1940 (CA). Il a été "chef au triage" avant d'aller travailler à "la Sécu" (inf. de Marcelle Raganaud). C'est le frère de Marisette (Marie-Louise Legouge) qui a tenu le café "A la grappe de raisin" à St-Nicolas.



Marcel BREYSACH, en septembre 1943

**BREYSACH Marie-Louise**, employée de bureau, comptable au service entretien de la faïencerie, de 1940 à 1953 (de 21 à 34 ans).

Elle est citée 2 fois, en 1945 et 1962.

Fille nat. de Madeleine Ernestine Dey,

(rec. et lég. par le X de sa mère avec Auguste Breysach, à MRO le 07/02/1920), elle est née à MRO le 04/08/1919.

Elle s'est mariée à MRO en 1945 avec Robert Jules Léon Legouge, mécanicien auto.

Demt 42 rue de Paris en 1945, 1946 (EC) ; demt 70 rue de Paris en 1959 (carte d'identité) ; demt 70 rue de Paris en 1962 (LE) ; puis... en 2002.



Marie-Louise (dite Marisette) BREYSACH, en 1959



Lucie BRIARD, en mai 1937

**BRIARD Lucie Clémentine Julie**, employée de bureau à la faïencerie, de 1926 à 1931 (de 24 à 29 ans).

Elle est citée 2 fois, en 1926 et 1931.

Fille de Georges Briard, 32 ans, ajusteur-mécanicien, et de Césarine Armandine Leterre, 33 ans, couturière (Vve et culottière en

1931, née à Echouboulains en 1869), demts 78 rue Gde, elle est née à MRO le 22/07/1902.

Elle est dcdée, célibataire, à MRO le 11/01/1970.

Demt, avec sa mère (Vve) et 2 autres enf, 8 rue Paul Delair en 1926 (rcst, p.232) ; demt, avec sa mère et sa soeur, 8 rue Paul Delair en 1931 (rcst, p.48) ; demt 19 Bd Cretté-Preignard en 1970 (EC).

Sa soeur Simone est née à MRO en 1911 et son frère Pierre est né à MRO en 1906.

**BRICKER Pierre** (Pierre Joseph), manouvrier, tournasseur F, de 1923 à 1954 (de 35 à 66 ans).

Il est cité 32 fois, de 1923 à 1961.

Fils de Auguste Bricker, 23 ans, F, et de Marie Trimpour, 23 ans, sp (demts à MRO en 1923), il est né à Herserange (54) le 04/07/1888.

Il s'est marié à MRO le 13/10/1923 avec Marie Thérèse Désirée Lefebvre, sp, 30 ans [lingère à l'hôpital en 1926-27] (fille de Joseph Paul Lefebvre, serrurier à Amiens, et de Marie Désirée Berthe Caty), née à Ault (Somme) le 20/09/1893, dcdée av. 1954.

Il est dcd à Fontainebleau le 19/12/1960.

Demt cité de la Fie à MRO en 1923 (EC) ; demt rue de Nemours en 1925 (EC), 1926 (LE) ; demt, avec fme et fille, 36 rue de Nemours en 1926 (rcst, p49) ; demt Bd Cretté-Preignard en 1926 (EC) ; demt cité 44 rue de Nemours, 3ème escalier, en 1927 (EC), 1929 (DAT), 1930 (LE) ; demt, avec fme et 3 enf, 44 rue de Nemours en 1931 (rcst, p.94) ; demt, avec fme et 4 enf, 44 rue de Nemours, 3ème escalier, en 1936 (rcst, p.92) ; demt 44 rue de Nemours en 1934 (EC), 1935, 1939, 1946, 1953, 1960 (LE), en 1940 (CA), en 1950 (ramonage) et en 1954 (rcst).

Ajout sur LE 1923 ; il est F en 1954 ; Constant Paul Bricker, F, est t à son X ; il déclare, à MRO le 23/11/1942, le décès de Constant Marie Eugène Auguste Bricker né à

Fenneviller (M&M) le 18/08/1899, fils de Augustin Bricker et de Anne Marie Trimbourd, qui demeurait 14 Bd Cretté Preignard ; il est l'oncle de Andrée Bricker, née le 19/05/1927 et dcdée le 26/04/1928, fille de Anne Marie Bricker demt cité de la Fie, Bd Cretté-Preignard ; il est aussi oncle de Jean-Pierre François Paul Auguste, enf nat. de Anna Madeleine Bricker demt 50 av. de la Gare, né le 23/11/1927 et dcd le 02/06/1928 à MRO ; il déclare encore le décès de Paul André Denis (fils né le 05/06/1928 de Anne Marie demt cité de la Fie, Bd Cretté-Preignard) le 25/08/1928 à MRO ; radié sur LE 1961 car "dcd" ; DAT 09/1929 : entorse suite à faux pas (il est alors tournasseur) - Louis HUBERT, demt rue de Provins, en a été t ; son décès a été transcrit à MRO le 09/01/1961.

Descendance :

Renée Paulette, née à MRO le 30/04/1925 et dcdée à MRO le 24/09/1925.

Marie Louise Yvonne, câbleuse, née à MRO le 23/01/1927, X à MRO en 1956 avec Guy Henri Garret.

Pierrette Alice Madeleine, née à MRO le 29/10/1928, X à MRO en 1947 avec Albert Fernand Millet.

Auguste Paul, né à MRO le 03/01/1931, X à MRO en 1955 avec Bernadette Alice Marguerite Berthier, dcd à Sens (89) le 05/04/1995.

Andrée Marcelle Eugénie, née à MRO le 10/07/1934, X à MRO en 1954 avec Daniel Désiré ROBERT, dcdée à Paris 20° le 15/11/1978.



Pierre Joseph BRICKER

**CANSIÈRE Jacques Henri**, B de 1920 à 1928 (de 18 à 26 ans).

Il est cité 9 fois, de 1920 à 1928.

Fils de Julien Eugène Cansière, 28 ans, man [B], et de Nathalie Eugénie Cousin, sp, 25 ans, demts 17 rue de l'Yonne, il est né à MRO le 18/02/1902.

Il a été marié, à MRO le 28/08/1920, avec Gabrielle Marie Florentine Havard, man, 22 ans (fille de Jean Marie Guillaume Léopold Havard, dcd, et de Marie Flora Augustine Léger, man, demt 22 rue de la Poterie), née à Yzengremer, Somme, le 01/03/1898.

Il s'est remarié, à Esmans (77) le 15/12/1928, avec Laure Rose DAVID.

Il est dcd à Esmans le 17/02/1980.



Jacques Henri CANSIÈRE, était aussi peintre amateur

Demt 22 rue de la Poterie en 1920 (EC) ; demt, avec fme et fille, 12 quai de Seine en 1921 (rcst, p.275) ; demt 85 rue Gde en 1924 (EC), 19 rue Gde en 1926 (LE), 85 rue Jean-Jaurès en 1928 (LE) ; demt au Grand Fossard, Cne d'Esmans, en 1931, 1938 (EC), 1939 (DAT), 1951 (EC).

Il a été B avant de faire le transport des briques vers la gare avec son camion ; il faisait aussi de la peinture en amateur (inf. de sa fille Huguette) ; il est entrepreneur de transports demt à Esmans au décès de son père en 1938



Jacques Henri CANSIÈRE et son premier camion



Jacques Henri CANSIÈRE et son deuxième camion



Julien Eugène CANSIÈRE  
et Nathalie Eugénie COUSIN, son épouse

(EC) ; inscrit à Esmans pour 1929 (LE 1928) ; Eugène Cansière et Augustin Jacquet sont t à la N de sa fille en 1920 ; il a été t d'un AT survenu à Albert Jacquet, mouleur B, en 06/1939.

Descendance :

Henriette Gabrielle, fille nat rec, née de X1 à MRO le 14/06/1920, lég par le X de ses parents, X à MRO le 04/06/1938 avec Léon Louis Marcel Paul Gatineau, dcdée à Cannes-Ecluse (77) le 31/03/1992.

Jacqueline Eugénie, née à MRO le 30/09/1921, X à Alfortville (Seine) le 18/03/1939 avec Martin René Auberge, dcdée à Villepinte (Seine St-Denis) le 13/04/1995.

Lucie Jeanne, née à MRO le 11/10/1924, X à Esmans le 12/09/1942 avec Jean René Ratard (?), dcdée à Thomery le 05/09/1991.

Huguette, fille nat rec par X2, née à Esmans le 08/04/1927, X1 à Esmans le 13/09/1947 avec Djilali Saadi (dcd à MRO le 08/09/1971), X2 à MRO en 1972 avec Rémy Dubé.

Lucien Georges, né à Esmans en 1931.

**CANSIÈRE Julien Eugène (Eugène)**, man B de 1899 à 1922 (de 26 à 49 ans).

Il est cité 7 fois, de 1898 à 1922.

Fils de Julien Gustave Cansière (dcd à Villeblevin, 89, le 06/03/1883) et de Adélaïde

Joséphine Baudebert [et non Haudebert comme écrit par erreur dans un acte] (dcdée à Villeblevin le 11/11/1885), il est né à Ivry sur Seine (94) le 01/07/1873.

Il s'est marié à MRO le 19/09/1898 avec Nathalie Euégnie Cousin, 21 ans, sp (fille de Henri Xavier Cousin, entrepreneur de vidanges, et de Emma Augustine Gargault, dcdée à MRO le 08/02/1898), née à MRO le 08/12/1876 et dcdée à MRO le 05/10/1951.

Demt 17 rue de l'Yonne en 1899, 1902 (EC) ; demt 85 rue Gde en 1920 (EC) ; demt, avec fme et enf, 72 rue Gde en 1921 (rcst, p.139) ; demt 85 rue Jean-Jaurès en 1938 (EC) ; sa Vve demt 85 rue Jean-Jaurès en 1940 (CA) et 4 place au Blé en 1951 (EC).

Il est cocher lors de son X en 1898 ; il est man, sans précision, en 1899 ; Jules Bronchard, 60 ans, ouv F, ami, est t à son X et t à la N de sa fille, en 1899, et à celle de son fils en 1902 ; il est t, avec Augustin Jacquet, à la N d'une fille de Jacques Henri Cansière en 1920 ; il est t, avec Lucien Blanstier, à la N d'un fils de Jules Blanstier et de Germaine Delalande en 1922 ; son décès est déclaré par son fils Jacques, entrepreneur de transports, 36 ans, demt à Esmans.

Descendance :

Gabrielle, née à ?? en Jussiez en 1898.

Eugénie Lucie, née à MRO le 18/10/1899, X avec François Dauphin (dcdée couturière à MRO, 6 place du Calvaire, le 25/08/1930).

Jacques Henri, B, né à MRO en 1902 (voir sa fiche).

**CHAGRIN Marguerite**, coloriste F de 1924 à 1938 (de 30 à 44 ans).

Fille de Alphonse Amant Chagrin, man, 42 ans, et de Estelle Lockner, sp, 34 ans, elle est née à Rebourseaux (89) le 02/08/1894.

Elle s'est mariée à Rebourseaux le 28/03/1914 avec Camille Emile Frévin, ouilleur domicilié à Briennon mais demt à Beaumont, 89 (fils de Elise Frévin, man demt à Briennon), né à Briennon sur Armançon, 89, le



Marguerite CHAGRIN et Camille FRÉVIN  
lors de leur mariage en 1914



Marguerite CHAGRIN et ses enfants en 1921

01/12/1894, dcd à Varennes sur Seine, 77, le 06/05/1970.

Elle est dcdée à MRO le 08/06/1983.

Elle n'était pas apparue dans tous nos dépouillements d'archives mais sa petite-fille nous a fourni, en mars 2006, des témoignages de son activité.

Elle m'a écrit "Ma grand-mère ne m'a que très peu parlé de son emploi à la faïencerie : elle peignait au pochoir et réalisait des filets de tours d'assiettes. Elle avait souvent les extrémités des doigts écorchés et, le soir venu, elle découpait des petits morceaux de tissus blanc qu'elle appliquait sur les plaies en les maintenant par du gros fil blanc à rôti ; certaines fois les pansements sommaires étaient maintenus sur place avec les bords de feuilles gommés des timbres ; son parcours professionnel ne s'est pas limité à la faïencerie : il avait commencé à la Sté des Poudres et explosifs, à Héry (89), puis elle s'est retrouvée "munitionnette" aux usines d'armement Schneider, au Creusot en 1917-18...".

Descendance :

Fernande, née au Creusot (71) le 09/05/1917.

Fernand, né à Beaumont (89) en 1919.

**CHAMBONDU Léon**, man F de 1901 à 1943 (de 20 à 62 ans).

Il est cité 30 fois, de 1901 à 1970.

Fils de Louis Alphonse Chambondu, 30 ans, man [jardinier en 1905] et de Louise DENIS, 30 ans, sp, demts 14 rue de Provins, il est né à MRO le 27/05/1881.

Il s'est marié à MRO le 26/09/1905 avec Maria Mathilde Schmidt, 22 ans, man [F en 1940] (fille de Victor Schmidt, man, et de Joséphine Delagneau, man), née à Jouy le Châtel (77) le 10/08/1883 et dcdée en 1960.

Demt, avec ses parents, 5 rue de l'Egout en 1901 (rcst, p.253) ; demt, avec sa fme, 54 rue Gde en 1906 (rcst, p.195) ; demt 78 rue Gde en 1906, 1907 (EC) ; demt, avec fme et fille, 2 port Fréquembault en 1911 (rcst,

p.223) ; demt, avec fme et fille, 10 rue Paul Delair en 1921 (rcst, p.215) ; demt rue Paul Delair en 1926 (LE) ; demt, avec fme et fille, 1 rue Besson en 1926 (rcst, p.51) ; demt rue Besson en 1928 (EC) et rue Paul Delair en 1930 (LE) ; demt, avec fme et oncle (Théodore, jardinier, né en 1857 à Coutençon), 4 rue Besson en 1931 (rcst, p.117), 1936 (rcst, p.112) ; demt rue Besson en 1935, 1939 (LE), 1940 (CA), 1962 (LE), 1965 (Foyer des Vieux).

Il figure sur une liste de cotisants à la retraite en mai 1926 ; RDAT le 22/01/1907 à la Fie ; c'est le neveu de Berthe Chambondu (fille de Louis et de Eugénie Renault) née à Coutençon le 21/05/1856 et dcdée à MRO le 15/01/1924, et dont Théodore, jardinier, est frère de la défunte [demt avec Léon et sa fme en 1940, né à Coutençon le 21/11/1857 d'après CA] ; on notera que son père, jardinier demt chemin de Grève à MRO, est dcd à son domicile le 17/09/1917 avec le seul prénom de Alphonse ; il a t à un décès le 11/02/1943.

Descendance :

ESV à MRO le 15/07/1906.

Lucienne Léone, née à MRO le 24/10/1907, X à MRO le 06/02/1928 avec Paul André Delagneau, smD en 2002.

- voir photo de ce mariage ci-contre.

**CHAMBONDU Louis Théodore**, imprimeur F de 1903 à 1922 (de 26 à 45 ans).

Il est cité 6 fois, de 1903 à 1922.

Fils de Louis Alphonse Chambondu, 27 ans, jardinier, et de Louise DENIS, sp, demts 14 rue de Provins, il est né à MRO le 23/09/1877.

Il s'est marié à MRO le 14/05/1903 avec Georgette Piétrois, 19 ans, man (fille de Eugène Piétrois, man F, et de Emélie Mirot, dcdée à MRO le 05/08/1894), née à MRO le 05/05/1884, dcdée à MRO le 17/08/1965.

Il est dcd à Varennes sur Seine (77) le 30/05/1957.

Demt 3 rue du Tripôt en 1904 (EC) ; demt, avec fme, fils et b-frère, 5 rue Neuve en



mariage de Paul DELAGNEAU avec Lucienne Léone CHAMBONDU, à Montereau, en 1928.  
Léon CHAMBONDU est le père de la mariée



Georgette PIÉTROIS, fme de Louis Théodore CHAMBONDU



Louis Théodore CHAMBONDU



Louis Théodore CHAMBONDU, sa femme et leur b-fille (Rolande TOURLIER), à Varennes sur Seine, vers 1955.

1906 (rcst, p.177) ; demt, avec fme, fils, cousin et b-frère, passage du Vieux Marché en 1911 (rcst, p.188) ; demt, avec fme, fils (Maurice, F) et ami (Maurice Gadon, B), 1 passage sud du Vieux Marché en 1921 (rcst, p.210).

Est-ce lui qui est collecteur du syndicat des F en 1902 [Chambondu Louis] ? ; attention, il y a un autre Louis Théodore Chambondu, propriétaire, demt chemin de Grève à MRO (né à Forges, 77, le 01/02/1826, X à Eugénie Renault, et dcd à MRO le 31/08/1903, fils de Jean Louis Chambondu et de Marie Adèle Bonnetude) et dont les fils sont jardiniers.

Descendance :

Maurice Eugène, F, né à MRO en 1904 (voir sa fiche, ci-après).

**CHAMBONDU Maurice Eugène**, F de 1921 à 1934 (de 17 à 30 ans).

Il est cité 4 fois, de 1921 à 1975.

Fils de Louis Théodore Chambondu, 26 ans, imp F, et de Georgette Piétrois, 19 ans, sp,



Maurice Eugène CHAMBONDU

demts 3 rue du Tripôt, il est né à MRO le 13/02/1904.

Il s'est marié à Varennes sur Seine, 77, le 02/04/1927 avec Rolande Esther Zénaïde Tourlier, F (voir sa fiche).

Il est dcd à Varennes sur Seine le 18/11/1968.

Demt, avec ses parents, 1 passage sud

du Vieux Marché en 1921 (rcst, p.210) ; demt à Varennes en 1927 (EC) ; demt 51 chemin de Grève, à Varennes, en 1940 (AM) ; sa Vve demt 102 av. Albert Gravé à Varennes en 1975 (EC).

Il est F le 16/01/1934 quand il est t au X de Raymond Rivaillon, serrurier, avec Raymonde Gabrielle Tourlier (fille de Marius Emile Tourlier, maçon, et de Albertine DENIS, sp). C'est grâce à sa b-fille que j'ai pu obtenir la plupart des renseignements, issus de son livret de famille.

Descendance :

Jacques, né à Varennes le 01/05/1929, X à MRO en 1950 avec Claudine Mauricette Meunier, F (voir sa fiche), dcd à MRO le 20/05/1980.

**CHAVANELLE Maxime Charles**, man, puis employé technique à la faïencerie de 1936 à 1953 (de 30 à 47 ans).

Il est cité 7 fois, de 1936 à 1970.

Fils de Claude Pierre Constantin Chavanelle (dcd av. 1936) et de Euphrasie Mathilde Bourguelat (demt à Varennes-Jarcy en 1936), il serait né à Varennes-Jarcy (91) le 11/12/1906.

Il s'est marié à MRO le 03/10/1936 avec Cécile Elise Louise Vallée, vendeuse, 18 ans (fille de Louis Marius Vallée, F, et de Madeleine Narcy, sp, demts 33 rue de l'Est), née à Paris 11° le 24/10/1917, rec par son père à MRO en 1927, et dcdée à Melun (77) le 10/02/1992.

Il est dcd à MRO le 09/11/1997.

Demt à la sucrerie de MRO en 1936 et, avant, à Valence en Brie, 77 (EC) ; demt 17 rue des Fossés en 1946 (LE) ; demt 1 Bd Chéreau en 1954 (rcst) et 1958 (CM) ; demt 17 Bd du Gal Leclerc en 1962 (LE) ; sa fme demt 41 Bd Pasteur avant son décès, en 1992 (EC) ; demt 4 rue de l'Ancienne Piperie au décès de sa fme en 1992 (brouillon D).

Jean Henriot, F, est t à son X ; il est qualifié d'employé technique (sans autre préci-



mariage de Maurice CHAMBONDU avec Rolande TOURLIER, à Varennes, en 1927



Maxime CHAVANELLE à son poste de travail, dans la faïencerie

sion) au rcst de 1954 ; sa fme est vendeuse et il est man sur la LE 1962 ; une correspondance du maire du 27/10/1953 nous apprend qu'il était alors Pdt du Conseil d'Administration de la Sécurité Sociale à MRO et que l'immeuble du Bd Cretté-Preignard était construit (il n'est pas question de F) ; le "Mérite social" lui a été décerné en juin 1958 par Mr Tête, Pdt de la Sté mutualiste "L'Union des faïenciers" (dont il est administrateur).

Descendance :

Madeleine Marcelle Michèle, aide comptable, née à MRO le 22/10/1940.



Albert COCHET, sa femme Jeanne GRUAT, et leurs filles Alberte et Raymonde

**COCHET Albert Emile**, charretier B en 1921 (à 29 ans).

Il est cité 1 fois, en 1921.

Fils de Emile Cochet, 26 ans, charretier, et de Rachel Gaucher, 22 ans, blanchisseuse, il est né à Les Ormes sur Voulzie (77) le 06/02/1892.

Il s'est marié à Thoury-Ferrottes (77) le 28/08/1920 avec Jeanne Lucie Philomène Gruat, sp (fille de Alexandre Léon Gruat et de Héloïse Porcher), née à MRO le 04/07/1896, dcdée à MRO le 16/01/1953.

Demt, avec fme et fille, 4 Courbeton en 1921 (rcst, p.289). Ils ont habité Vimpelles, 77.

Descendance :

Raymonde Blanche Henriette, née à MRO le 14/12/1919.

Alberte Jeanne, née à MRO le 24/11/1921.



Alexandre COTTIN, en 1955

**COTTIN Alexandre Jean**, chef du service entretien (forge, outillage) de la faïencerie, de 1944 à 1968 (de 51 à 75 ans).

Il est cité 3 fois, de 1963 à 1985.

Fils de Jean Cottin, 44 ans, maroquinier, et de Antoinette Guyard, 41 ans, sp, il est né à Choisy le Roi (Seine - 94) le 31/03/1893.

Il s'est marié à Choisy le Roi le 03/03/1921 avec Georgette Marguerite Bonnet (fille de Georges Léon Bonnet et de Marie Ernestine Marteau), née à Choisy le Roi le

19/07/1891, dcdée à MRO le 05/05/1963.

Il est dcd à MRO le 20/10/1985.

Demt 2 rue de la Pépinière Royale, en face de la Fie, en 1954 et 1963 (EC) ; demt 6 rue Etienne Dolet av. son décès, en 1985 (EC).

Il est qualifié d'électricien au décès de

sa fme, en 1963.

Il a travaillé à la Fie de Choisy (depuis l'âge de 12 ou 14 ans) avant de venir à MRO en 1944 (Choisy étant fermé) ; il a travaillé à la Fie de MRO bien après sa fermeture, jusqu'à l'âge de 75 ans, en 1968, car il était chargé de liquider et de vendre le matériel qui restait encore dans l'usine (ces renseignements m'ont été donnés par sa fille).

Descendance :

Marie-Thérèse, née à Choisy le Roi le 22/08/1926.



Blanche COTTY

**COTTY Blanche**, fileuse à la faïencerie de 1901 à 1939 (de 15 à 53 ans).

Elle est citée 7 fois, de 1901 à 1939.

Fille de César Cotty, employé au chemin de fer, 42 ans, et de Marie Adeline Grivois, sp, 29 ans, elle est née à Varennes sur

Seine le 31/12/1886.

Elle s'est mariée à MRO le 29/05/1909 avec Marcel Bourguignon, 23 ans, tourneur sur métaux (fils de Henry Jules Bourguignon, man, et de Emilia Rose Loison), né à MRO le 25/11/1885, dcd en 1914-15.

Elle s'est remariée à Varennes sur Seine le 21/10/1933 avec Léon François Desbresles, serrurier (fils de Edmond Etienne Desbresles, employé au chemin de fer, et de Louise Léontine Fay), né à Varennes le 21/06/1887, dcd à MRO le 22/12/1978.

Elle est dcdée à Varennes sur Seine le 04/02/1976.

Demt, avec ses parents, 12 rue des Chapeliers en 1901 (rcst, p.127) ; demt, avec sa mère, 10 rue des Vieux Etaux en 1906 (rcst, p.164) ; demt, avec sa mère, 32 rue de la Poterie en 1908 (EC) ; demt, avec 2 enf, 3 place du Vieux Marché en 1921 (rcst, p.209) ; demt, Vve avec son fils, 5 place du Vieux Marché en 1926 (rcst, p.225) ; demt 7 place du Vieux Marché en 1927 (EC) ; demt rue de Paris en 1939 (DAT).

Rosalie Josse, fme Copin, et Andréa Grincourt sont t à la rec. de sa fille en 1908 ; elle a été t d'un AT survenu à Marius Percheminier, mouleur, en juin 1939.

Descendance :

Léone Marcelle Odette, fille nat née à MRO le 27/07/1908, rec. par sa mère le 18/08/1908, lég. par le X de sa mère avec Marcel Bourguignon, adoptée par la Nation en 1919, X à Varennes en 1931 avec André Camille Delion, dcdée à Cannes-Ecluse le 30/04/2002.

Yvette Micheline, fille nat née à MRO le 15/07/1927, rec. par Léon François Desbresles et sa mère à Varennes le 20/10/1933, lég. par le X de ses parents à Varennes le 21/10/1933, X à Varennes en 1949 avec Jean Emile Guiblain (né à MRO le 04/11/1929).

**COTTY Marie**, imprimeuse, poseuse de pochoirs à la faïencerie de 1906 à 1954 (de 17



mariage de Marcel PINARD et de Marie COTTY,  
à Montereau, en 1909



Marie COTTY et sa fille, vers 1913

à 65 ans).

Elle est citée 12 fois, de 1906 à 1962.

Fille de César Cotty, 44 ans, poseur au chemin de fer, et de Marianne Grivois, 32 ans, sp, demts 7 rue du Tripôt (dcdés en 1941), elle est née à MRO le 18/05/1889.

Elle s'est mariée à MRO le 27/09/1909 avec Marcel Pinard, dcd à MRO le 18/08/1934.

Elle s'est remariée à MRO le 27/11/1941 avec Léon Louis Auguste Carlot, 40 ans, corroyeur (fils de Louis Carlot, tanneur, et de Marie Augustine Rigault, sp, demts 30 rue de la Poterie), né à Henrichemont, Cher, le 28/12/1900.

Elle est dcdée à Varennes sur Seine le 20/08/1965.

Demt, avec sa mère, 10 rue des Vieux étaux en 1906 (rcst, p.164) ; demt, avec 2 frè-

res, 22 rue de la Poterie en 1911 (rcst, p.164) ; demt 11 rue de l'Yonne en 1926 (liste de retraites) ; demt seule (Vve) 32 rue de la Poterie en 1936 (rcst, p.181) ; demt 32 rue de la Poterie en 1932 (EC), 1940 (CA), 1941, 1961 (EC), 1953 (LE), 1954 (rcst).

Elle figure sur une liste de cotisants à la retraite en mai 1926 ; radiée sur LE 1962 car "inscrite à Varennes".

Descendance :

Irène Marcelle, née de X1 à MRO le 30/01/1910.

**CRETTE Henri**, ouv, man, chauffeur F puis B de 1899 à 1931 (de 26 à 58 ans).

Il est cité 39 fois, de 1899 à 1972.

Fils de Louis Cretté, 26 ans, vigneron, et de Denise Pelletier, 21 ans, sp, demts 27 rue



Henri CRETTE et Octavie BAYARD

de la Poterie, il est né à MRO le 17/07/1873.

Il s'est marié à MRO le 11/03/1899 avec Octavie Bayard, 22 ans, domestique (fille de Jean Baptiste Bayard, man, et de Louise Leclerc, sp, demts à Aillant sur Tholon, 89), née à Charbuy, arr. d'Auxerre, 89, le 09/09/1876 et qui lui survit.

Il est dcd à MRO le 19/09/1933.

Il est ouv F en 1899 et en 1903, man en 1916 et 1930 et chauffeur en 1923 mais il est qualifié d'ouv électricien en 1919 (EC) et il est chauffeur à l'usine électrique de Seine & Yonne en 1921 (rcst). Il est F jusqu'avant 1911 puis B [il a été t d'un AT survenu à Hilaire Teuil en 09/1929 chez Moreau]. Sa soeur Marie se marie le même jour, à MRO, avec Louis François Isidore Rousselle ; sa mère est dcdée à MRO le 30/06/1889 ; il est membre du syndicat des F, dès sa formation, le 21/01/1893. Alexandre, employé au chemin de fer, 38 ans en 1913, est son frère.

Demt, avec sa fme, 1 fils + 1 nourrisson, 11 rue des Changes en 1901 (rcst, p.148) et, idem, mais avec fme et 5 enf, en 1911 (rcst, p.168) ; demt 23 rue de la Poterie en 1902 (LE) et 8 rue des Changes le 05/10/1902 ; demt 8 rue des Changes en 1901, 1903, 1905 (LE+EC), 1906, 1908, 1913, 1916, 1919, 1921, 1922, 1923, 1925 (EC) ; demt 6 Nlle Rte de Paris en 1930 et 1933 (EC) ; demt, avec fme et 3 enf, 13 Nlle Rte de Paris en 1931 (rcst, p.322) ; demt 4 rue des Changes en 1921 (rcst, p.186-187) ; sa Vve y demt encore en 1940 (CA) ; sa Vve demt

[chez son fils Joffre Albert] 72 rue de Paris en 1947 (EC).

Descendance :

Henri Octave, né à MRO le 12/02/1900.

Denise Louise, née à MRO le 20/07/1901, X à MRO le 30/05/1923 avec René Lucien Mérandon, B, dcdée à MRO le 12/09/1988.

Albert Marcel Georges, né à MRO le 04/10/1902 et dcd à 11 mois, le 04/09/1903 à MRO.

Marie Louise Georgette, née le 21/12/1903 et dcdée à 4 ans, le 13/11/1908 à MRO.

Albertine Marcelle, née à MRO le 11/03/1905, X à MRO le 11/04/1925 avec Eugène Léon Armand Leroy, chauffeur demt 8 rue de l'Ancienne Piperie, dcdée Vve à MRO le 05/12/1995.

Henriette Suzanne, née le 15/06/1906 et dcdée le 12/11/1913 à MRO.

Charles René, presseur, né le 29/08/1907, X le 19/04/1930 à MRO avec Yvonne Marguerite Bonnet, F (dcdée à MRO le 06/01/1970), dcd comme retraité SNCF demt 15 rue Jean Jaurès à MRO le 25/07/1972.

Gabrielle Marie Louise, sténo-dactylo, née le 12/07/1912, X le 19/04/1930 à MRO avec Léon Félix Mignard, sellier.

Madeleine Marie Jeanne, née à MRO le 29/10/1913.

Joffre Albert, né à MRO le 03/08/1915, X à MRO le 05/07/1947 avec Lucienne Jeanne Lacroix, dcd à MRO le 16/12/2000.

Elisabeth Lucienne, née à MRO le 27/12/1916, dcdée à MRO le 29/09/1990.

Lucie Cécile, née à MRO le 06/05/1919 (CA, 1940), X à MRO le 28/06/1943 avec Pierre Roger Marcel Briffaut.

Lucienne Louise, née le 06/05 et dcdée le 21/12/1919 à MRO.

Louis Edmond, né à MRO le 02/07/1921 et dcd à MRO le 15/07/1923.

Cécile Pierrette, née à MRO le 25/10/1922 et dcdée à MRO le 03/07/1923.



Louis DAGOIS et Claire LELU, avec Ernestine (fille nat. de Claire) et leur fils Louis, à Montereau, en 1917

**DAGOIS Louis**, chauffeur B de 1919 à 1926 (de 42 à 49 ans).

Il a été cité 11 fois, de 1900 à 1940.

Fils de Emile Auguste Adolphe Dagois, 32 ans, visiteur de trains au chemin de fer de l'Est (dcd à Esmans le 12/07/1888) et de Marie Ambroisine Dagois, 19 ans, couturière, demts 12 rue des Récollets, il est né à MRO le 04/02/1877.

Il s'est marié à MRO le 10/11/1900 avec Juliette Eugénie Barrier, 18 ans, domestique (fille de Louis Alexandre Barrier, ouv F, et de Pauline Tronet, sp), née à MRO le 07/02/1882.

Il s'est remarié à MRO le 13/05/1905 avec Claire Eugénie Lelu [gde tante de JB] (née à Thoury-Ferrottes le 01/06/1880 et dcdée à MRO le 23/07/1937).

Demt, avec sa mère, à Varennes avant

son X1 en 1900 (EC) ; demt 1 rue de l'Yonne en 1905 (LE), 54 rue de Provins en 1906 (EC) ; demt, avec fme et fils, 16 rue de Provins en 1921 (rcst, p.262) ; demt, avec fme et 1 fils (André), 15 rue de Provins en 1926 (rcst, p.279) ; demt 16 rue de Provins en 1926, 1930 (LE) ; demt dans 4 pièces dont 2 chambres, 54 rue de Paris en 1935 (LE), 1940 (CA).

Il a travaillé en divers lieux. Il est livreur en 1900, 1901, 1905, cimentier en 1912-1913, B chez Baudelot en 1921, livreur en 1926 (mais "en même temps" chauffeur chez Moreau), cimentier chez Sanvoisin en 1931, livreur en 1935, cantonnier auxiliaire en 1940 (CA).

Il est t et B au X2 de Auguste Gustave Lelu, T-B, le 19/07/1919 ; Augustin Boudou, Edouard Vermeulen et Jules Gilloppé, tous F, sont t à son X1 ; il est t à la N d'un fils de Alexis Armipertis en 1913.

Descendance :

Marcel Emile, né à MRO le 07/04/1901, dcd à MRO le 15/04/1912 .

André Louis, né à MRO le 08/02/1906, dcd célibataire à MRO le 12/09/1980.



Antoine Firmin DAJEAN, sa fme Emilie DELIGNY, et leur fille Lucienne

**DAJEAN Antoine Firmin** (Jean Firmin Antoine), employé de bureau, comptable, chef comptable de 1901 à 1934 (de 25 à 58 ans).

Il est cité 25 fois, de 1900 à 1934.

Fils de Jean Auguste Dajeau, 28 ans, gardien du château de St-Priest, y demt (dcd à MRO le 17/11/1896) et de Victoire dite Marie Jougounoux, 26 ans, il est né à Saint Priest de Gimel (19) le 27/08/1876.

Il s'est marié à MRO le 30/10/1901 avec Emilie Deligny, 21 ans, sp (fille légitimée [par le X à Creil le 04/03/1882] de Joseph Prudent Edmond Deligny et de Emilie Portois, native de Creil), née à Creil le 27/09 ou 27/11/1879 et dcdée, sp, à MRO le 08/02/1927.

Il est dcd à MRO le 10/07/1934.

Demt, avec son frère et sa mère, 2 ruelle Marquée en 1901 (rcst, p.112) ; demt 3 ruelle Marquée en 1902 (LE) et 28 rue Bonnevin-Carré le 14/09/1902 (EC) ; demt 12 rue Fauquez en 1906 (EC) ; demt, avec sa fme, sa fille et sa b-mère, 9 rue Fauquez en 1906 (rcst, p.97) ; demt, avec sa fme et sa fille, 10 rue Thiers en 1911 (rcst, p.152) ; demt 19 rue Thiers en 1913 (EC) ; demt, avec fme et 2 enf, 20 rue Thiers en 1921 (rcst, p.187) ; demt 16 rue de Provins en 1926, 1930 (LE) et 19 rue Thiers en 1927 et 1934 (EC) ; demt, avec 2 filles (dont Lucienne, F), 17 rue Thiers en 1931 (rcst, p.224).

Il est comptable à la Fie en 1901, 1902, 1906, 1911 ; il a obtenu une médaille d'argent pour 30 ans de services [Le Progrès de S&M, 19/09/1923] ; les actes de décès de la fme et du fils Trunzler de 1903 indiquent qu'il est cousin germain de Marie Louise Boguenet, fme Trunzler ; il est qualifié d'employé de bureau quand il déclare le décès de sa belle-mère en 1906 ; il déclare le décès de Alexandre Roi, T, en 1914 ; c'est son frère Benjamin, boucher à Paris 12°, 53 ans, qui déclare son décès où il est qualifié de chef comptable ; notice nécrologique dans Le Progrès de S&M du 18/07/1934 qui dit qu'il était secrétaire-trésorier de la Sté de secours mutuels "L'Union des Faïenciers" dont Mr Rapin est Vice-Pdt et qu'il était comptable à la Fie depuis plus de 40 ans ; il est t à la N d'une fille de François Drapier, ouv T, en 1900 ; Gustave Defert et Henri Lesueur sont t à la N de sa fille en 1902 ; il est t, avec Henri

Alfred Lesueur, à la N d'une fille de Stanislas Platel, employé de bureau, en 1907 ; Benvenuto Helwein et Stanislas Platel, comptables, sont t à la N de sa fille Denise en 1913 ; il est t, avec Jules Lejeune, à la N d'une fille de Stanislas Platel en 1915.

Descendance :

Lucienne Antoinette, née à MRO le 13/09/1902 (voir sa fiche, ci-après).

Denise Léa, née à MRO le 29/09/1913, X à Paris 19° le 16/05/1933 avec Marc Barthélémy Hippolyte Boudaud.

**DAJEAN Lucienne Antoinette**, employée de bureau, comptable à la Fie, de 1921 à 1946 (de 19 à 44 ans).

Elle est citée 6 fois, de 1921 à 1940.

Fille de Jean Firmin Dajeau, 26 ans, comptable à la Fie, et de Emilie Deligny, 22 ans, sp, demts 28 rue Bonnevin-Carré, elle est née à MRO le 13/09/1902.

Elle s'est mariée à Beauvais (60) le 03/11/1947 avec Marcel Paul Pruvost, Me tapisier des Gobelins.

Elle est dcdée à Beauvais le 21/06/1977.

Demt, avec ses parents et sa soeur, 20 rue Thiers en 1921 (rcst, p.174) et, idem, 16 rue Thiers en 1926 (rcst, p.187) ; demt, avec son père et sa soeur, 17 rue Thiers en 1931 (rcst, p.224) ; demt seule 19 rue Thiers en 1936 (rcst, p.206) et 1940 (CA).

Elle figure sur une liste de cotisants à la retraite en septembre 1925, 1926 ; elle est employée de bureau à la Fie en 1921, 1931



Lucienne DAJEAN

(rcst) ; elle est qualifiée de comptable, sans autre précision, en 1940 (CA). Elle travailla ensuite comme secrétaire administrative à la préfecture de l'Oise.



Louis DELACOUR

**DELACOUR Louis Jacques**, man F puis B de 1936 à 1962 (de 16 à 42 ans).

Il est cité 6 fois, de 1939 à 1962.

Fils de Louis Camille Delacour, 36 ans, man, et de Marie Alexandrine Monatte, 39 ans, sp, demts 20 rue de Paris, il est né à MRO le 30/12/1920.

Il s'est marié à MRO le 14/11/1942 avec Raymonde Claire Aurore Lephay, 21 ans, F (fille de Léon Octave Lephay, maçon, et de Marcelle Louise Lefort, sp, demts à Maison-Blanche, Cne de Varennes), née à Varennes sur Seine le 19/06/1921, qui lui survit.

Il est dcd à MRO le 22/06/2000.

Demt, avec ses parents et 2 frères, 100 rue de Paris en 1936 (rcst) ; demt 4 place du Calvaire en 1949 (EC) ; demt 7 Gdes Berges en 1953 (LE), 1954 (rcst), 1962 (LE) ; demt 16 Gdes Berges en 2000 (EC).

Il est man F en 1936 (rcst) et B en 1949 (N d'un fils) mais il est contremaître tanneur à son X, en 1942 ; il est qualifié de B au X de son fils, en 1949 ; il a été tanneur avant d'être briquetier (B en 1962, LE).

Il a été décoré de l'ordre national du mérite après octobre 1996.

Descendance :

Jacques, né en 1943.

Michel, né en 1947.

Jean René Raymond, né à MRO le

12/12/1949, X à MRO en 1973 et dcd à MRO le 27/02/2001.

**DELIGNY Emilie**, peintre F.

Elle n'est pas apparue dans mes dépouillements de l'état civil et des recensements, mais sa petite fille m'a certifiée qu'elle avait été peintre à la faïencerie.

Fille nat. de Emilie Portois, légitimée par le X de sa mère avec Joseph Prudent Edmond Deligny (à Creil le 04/03/1882), elle serait née à Creil le 27/11/1879.

Elle s'est mariée à MRO le 30/10/1901 avec Antoine Firmin Dajeau, comptable F (voir sa fiche).

Elle est dcdée à MRO le 08/02/1927.

J'ai cru, pendant un certain temps, qu'elle avait pu être l'auteur d'un décor d'émaux cernés sur une coupe signée E. D. et publiée par J. Peiffer en 1995. C'est impossible puisque la pièce est antérieure à sa naissance !

Voilà le type même d'une tradition familiale qui n'a pas laissée de trace en archives et d'une interprétation erronée.



Claude DEPEUILLE

**DEPEUILLE Claude François Emile, Md** de F de 1962 à 1978 (de 30 à 46 ans).

Il n'est cité qu'une fois, en 1962.

Fils de Gaston Hippolyte Depeuille, Md de F (voir ci-après), et de Pauline Evelyne Prieur, il est né à MRO le 11/05/1932.

Il s'est marié en 1960 à Les Hermites (Indre et Loire) avec Jeannine Claudine Gigou, née le 21/10/1929.

Il est dcd à Château-Landon, 77, le 14/07/1989.

Ayant été malade à partir de 1978, sa femme a tenu, seule, le magasin jusqu'à sa fermeture, en décembre 1996.



intérieur de l'ancien magasin DEPEUILLE, avant 1930

**DEPEUILLE Gaston Hippolyte, Md de F** de 1920 à 1944 (de 24 à 48 ans).

Il est cité 18 fois, de 1921 à 1955.

Fils de Auguste Hippolyte Depeuille, Md de F, et de Angélique Flore MATHIEU, 38 ans, sp, demts 7 rue Victor Hugo, il est né à MRO le 26/01/1896.

Il s'est marié à Brion (89) le 18/08/1920 avec Juliette Marcelle Huré (fille de Charles Eugène Huré et de Marie Louise Basdevant), née à Paris 5° le 30/11/1894 et dcdée à MRO le 13/02/1928.

Il s'est remarié à Paris 19° le 20/06/1929 avec Pauline Evelyne Prieur, chapelière demt 52 rue de Flandres à Paris (fille de Charles Eugène Prieur et de Marie Pauline Renard), née à Souzy la Biche (S&O) le 03/04/1899 [Mde de F en 1930 et 1955] et dcdée à MRO le 16/04/1955.

Demt, avec sa fme et une employée, 10 rue Victor Hugo en 1921 (rcst, p.73) ; demt 13 rue Victor Hugo en 1926, 1930 (LE) et 11 rue Victor Hugo en 1924, 1925, 1928, 1930 (EC), 1940 (CA) ; demt, avec fme et 3 enf, 11 rue Victor Hugo en 1931 (rcst, p.168-169), avec 4 enf, en 1936 (rcst, p.166) ; demt 13 rue Victor Hugo en 1935, 1939 (LE), 1944 (EC) ; sa Vve demt 11 rue Victor Hugo en 1955 (LE).

Il déclare le décès de sa mère le 25/01/1931 à MRO ; on notera les variantes

d'adresse en 1930 (d'après LE ou EC) que j'avais déjà observées avant.

D'après les souvenirs de sa b-fille Mauricette, le magasin situé à droite de la grille sur cour a été aménagé après son X avec Pauline Prieur, donc vers 1930.

L'ancien magasin (ci-dessus), situé à gauche de la cour, a été remplacé, assez récemment, par une boutique d'articles de bureau.

Descendance :

Guy Charles Auguste, né à MRO le 19/04/1924. Il a été curé de Solers, 77.

Michel Roger, né à MRO le 10/12/1925 et dcd à MRO le 25/12/1946.

Jean Charles Gaston, dessinateur industriel, né à MRO le 27/04/1930, X à Varennes sur Seine le 09/06/1956 avec Mauricette Andrée Begey, dcd à Melun le 16/02/2000.

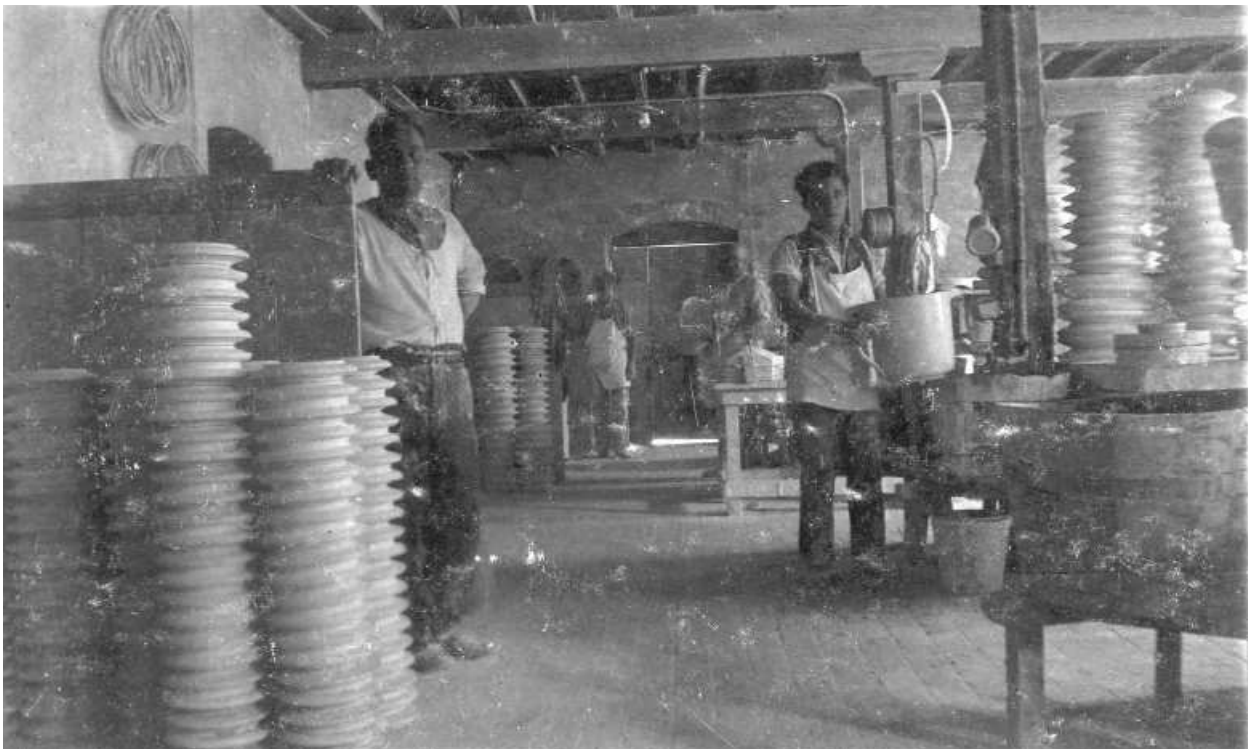
Claude François Emile, Md de F, né à MRO le 11/05/1932 (voir sa fiche).

IDENTITÉ DU TITULAIRE	
Nom et Prénoms	DEPEUILLE Gaston
Né le	26-1-96
Adresse	rue Victor Hugo Montreuil
Nationalité	française
exercant	dans l'établissement moins de 30 heures à son compte plus de 30 heures
métier de	1-9-1930
depuis le	depeuille en faïence
Inscrit dans la catégorie	
sous le N°	7

Le Titulaire  
Depeuille



Le magasin d'Hippolyte puis de Gaston DEPEUILLE, à gauche de la cour, rue Victor Hugo à Montereau



Rare vue de l'intérieur de la faïencerie prise, vers 1930-35, avec les piles de moules d'assiettes de l'atelier de tournassage en bosse. A droite, avec un broc de barbotine, Abel DESPLATS se dirige vers un poste de coulage dont on voit la table d'égoutage au premier plan.



Le stand de Gaston DEPEUILLE sur la foire de Montereau, vers 1950

**DESPLATS Abel**, ouv F de 1936 à 1954 (de 23 à 41 ans).

Il est cité 8 fois, de 1936 à 1962.

Fils nat de Jeanne Duvernoy, domestique demt 6 rue de Levis, il est né 83 Bd de l'Hôpital à Paris 13° le 05/05/1913. Il a été rec le 12/11/1917 à la mairie de St-Symphorien (Indre et Loire) par Jules Desplats.

Il s'est marié à MRO le 14/09/1936 avec Odette Marie Lefèbvre, vendeuse, 19 ans [sp en 1940, 1946] (fille de Marcelle Yvonne Lefèbvre, man, demt 51 rue Jean Jaurès à MRO), née à Vence (Alpes Maritimes) le 19/08/1917.

Il est dcd à MRO le 21/07/1992.

Demt à Varennes sur Seine en 1936 (EC) ; demt 2 rue de la Charité en 1939 (LE), 1940 (CA), 1946 (LE+EC) ; demt dans une

maison de la Fie, 49 av. du Général de Gaulle en 1950 (ramonage), en 1953 (LE), 1954 (rcst), 1962 (LE).

Il est encore qualifié de F sur la LE 1962 alors que la Fie est fermée ; sa fme est femme de ménage en 1954 ; Pierre Levieux Lavallière, modeleur, est t à son mariage.

Descendance :

Alain André né à MRO en 1946.

Contrairement à ce qui figure dans tous les actes (N, M, D), son fils m'a certifié que sa gd-mère p était Joséphine Blandin et non Jeanne Duvernoy. Il se pourrait qu'il y ai eu confusion entre la déclarante et la mère mais nous n'avons, actuellement, trouvé aucune preuve en ce sens. La réponse se trouve peut-être dans l'acte de reconnaissance...

**DEWILDE Anna Julienne Adélaïde**, aide-mouleur, apprentie coloriste à la faïencerie, de 1919 à 1922 (de 15 à 18 ans).

Elle ne figurait pas dans mes dépouillements mais son fils Marcel m'a communiqué son livret ouvrier qui indique qu'elle a travaillé, comme beaucoup d'autres, quelques années à la faïencerie.

Fille de Némorin Henri Dewilde et de Blanche Julienne Victorine Delecambre, elle est née à Saily sur la Lys (62) le 23/05/1904.

Elle s'est mariée à MRO le 22/05/1926 avec René Paul Lenoir, F (voir sa fiche).

Demt 12 rue Fauquez en 1919 (livret ouvrier).

**DEWILDE Jeanne**, F en 1936 (à 24 ans).

Elle n'est citée qu'une fois, en 1936.

Elle serait née à Estaires (59) en 1912 et a été mariée avec André LAURENT, menuisier, né à Nemours en 1911.

Demt, avec son mari, 22 rue du Petit Vaugirard en 1936 (rcst, p.187).

Aucun autre renseignement.

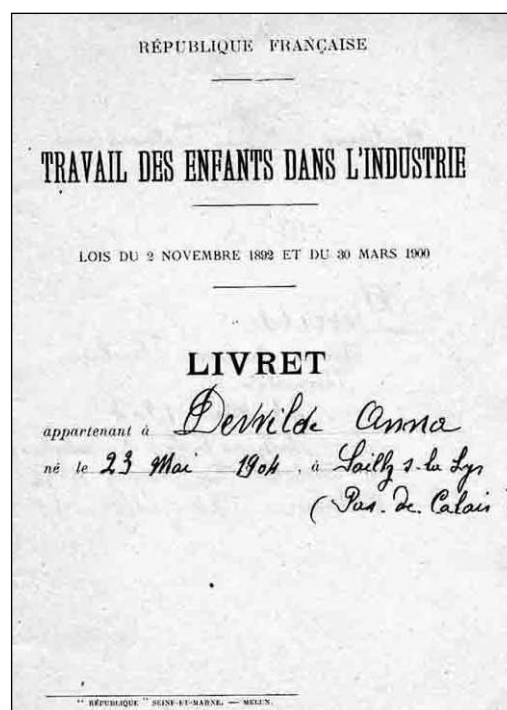
**FAUGERON Ernest Gabriel** (Gabriel Ernest), sous-directeur puis directeur de la faïencerie, de 1896 à 1936 (de 27 à 67 ans).

Il est cité 21 fois, de 1896 à 1936.

Fils de François Henri Faugeron, 40 ans, Md de porcelaines, et de Philippine Bourdilliat, 25 ans, sp, demts 30 rue du Petit Parc, il est né à Arcueil Cachan (94) le 23/12/1869. Les témoins de cette naissance sont Etienne Girard, 54 ans, propriétaire demt 28 rue du Petit Parc et Allouis Goemans, 39 ans, sculpteur, demt 35 rue du Petit Parc à Arcueil.

Il s'est marié avec Augustine Henriette Marguerite BERNARD, sp (fille de Jean Baptiste Marius BERNARD et de Joséphine Catherine Lègues), née en Avignon (Vaucluse) le 04/08/1862, et dcdée à MRO le 29/01/1917.

On n'a pas d'autre renseignement sur son mariage et on ne sait pas quand ni où il est décédé.



mariage de André LAURENT avec Jeanne DEWILDE



Gabriel FAUGERON, directeur de la faïencerie de 1898 à 1936

Demt 23 rue des Récollets en 1896, 1897, 1899 (EC), à la Fie en 1902 (LE) ; demt, avec fme et domestique de 15 ans, 8 rue des Récollets en 1901 (rcst, p.80) et, idem, en 1906 (rcst, p.92) ; demt, avec fme, fils et domestique, 8 rue des Récollets en 1911 (rcst, p.99) ; demt, avec son fils Louis et une domestique (Germaine Hézard), 11 rue des Récollets en 1921 (rcst, p.96) ; demt 23 rue des Récollets en 1905 (LE+EC), 1923 (annuaire commercial), 1926, 1930, 1936 (LE), à la Fie en 1935 (LE) ; demt, avec son fils Louis (élève à l'école d'agriculture de Rennes) et 2 domestiques (Baptiste Galy, F, et sa fme, bonne), 13 rue des Récollets en 1926 (rcst, p.110) ; demt, avec son fils Louis et une domestique (Marie Lafay, Vve Sève), 12 rue des Récollets en 1931 (rcst, p.165).

Richard MICHEL a noté (DFP n° 7, 1999) qu'il est directeur de la Fie depuis le 01/04/1898 et qu'il est entré comme chimiste aux Fies de C&M en janvier 1894 ; il est sous-directeur en 1896 et 1897 (EC) et directeur de la Fie en 1900 (EC, D59), 1902, 1905 (LE), 1906 (EC), 1921 (rcst), 1926 (rcst), 1931 (acte notarié relatif à "La Solidarité Ouvrière" où il est chevalier de la légion d'honneur), 1934 ; toujours directeur, il est nommé administrateur en remplacement de Mr Kerchner (Journal de MRO du 08/02/1906) ; Le Progrès de S&M du 12/12/1923 indique qu'il institua les cours de

peinture dès 1898 ; il déclare le décès de son fils Paul Jean, en 1905, avec Henri Bellan, ingénieur demt à MRO, ami de la famille ; la mère de sa fme est encore en vie en 1917 et réside à St-Saturnin ; sa fme signe comme t et amie de l'épouse (lingère), au X Martin-Bousset, le 13/12/1909 ; il est qualifié d'industriel au X Catineau-Blanchod (où sont cités 3 ingénieurs chimistes) le 16/04/1923 ; le catalogue d'expo "Sceaux-Bourg la Reine" de 1986, p.123, cite Jacques Isidore Faugeron, né le 03/10/1841 à Ussel (Corrèze), F à Bourg la Reine en 1876 ; il est qualifié d'ingénieur sur la LE 1936 où il est radié avec mention rayée "5 rue Brezin, Paris 14°" et autre mention "le 28/01/1937, 34 rue Hallé" ; sont t à la N de Jean Henri en 1896 le Dr Prosper Carra, 27 ans, ami de la famille et Adolphe Gabriel Faugeron, artiste peintre, 30 ans, oncle de l'enfant ; Henri Ménard, sous-directeur de la Fie, est t à la N de son fils en 1906 ; il est t, avec Paul Lucien Plet dit Beaupré, industriel [constructeur de machines agricoles], à la N à MRO d'un fils de Emile Charles Henri Gavelle, dir. de l'Ecole des Beaux-Arts de Lille, en 1916 ; il est qualifié d'industriel en 1931 (rcst) alors que Henri Ménard est sous-directeur.

Il était parti à Paris en 1937.

La plupart des anciens ouvriers que j'ai rencontrés de 1976 à 2002 m'ont dit, comme Mme Bonetti (née Jeanne Loizeau) que "c'était un homme très sérieux et très apprécié par un grand nombre des membres du personnel".

Descendance :

Jean Henri, né à MRO le 15/05/1896 et dcd à MRO le 04/05/1897 (sont t au D : Jules Lerondeau et Emile Marius Carra).

ESV à MRO le 19/03/1899.

Paul Jean, né le 06/05/1905 et dcd le 07/05/1905 à MRO.

Louis Gabriel, né à MRO le 05/10/1906 (étudiant en 1930, LE), X1 à Chaussy (S&O) le 14/12/1932 avec Jeanne Isabelle Hennebert (div. en 1943), X2 à Paris 11° en 1954 avec Yvonne Ribero, dcd à Champigny sur Marne (94) le 15/01/1971.

**FOURNIER Edmond Adrien**, tourneur F, de 1902 à 1906 (de 16 à 20 ans).

Il est cité 2 fois, en 1906 et 1908.

Fils de Henry Auguste Fournier, 27 ans, fumiste, et de Victorine Henault, 23 ans, journaliste, demts 4 rue de Vitry, il est né à Choisy le Roi (94) le 30/10/1886.

Il s'est marié à Choisy le Roi le 19/12/1908 avec Berthe Louise Godet, couturière (fille de Henri Augustin Godet, 47 ans, charretier, et de Pauline Louise Bourrioux, journ, 42 ans, demts rue St-Louis à Choisy le Roi), née à Limeil-Brévannes (S&O) le 19/02/1887.

Il est dcd à Clichy (Seine) le 21/07/1938.

Demt seul 7 rue Couverte en 1906 (rcst, p.140) ; demt rue Ledru-Rollin à Choisy le Roi en 1908 (EC Choisy).

Il est parti de Choisy vers MRO courant 1902 (inf. de Mme J. Lemoine) ; RDAT le 27/01/1906 à la Fie de MRO (il est ouv.) ; il est à Choisy lors de son X, en 1908.

Descendance : sans postérité.



Edmond FOURNIER

**GAGÉ Marcel**, mouleur (au coulage) F, de 1933 à 1955 (de 14 à 36 ans).

Il n'avait pas été repéré lors de mes dépouillements mais sa famille m'a donné ces renseignements.

Fils de Marcel Constant Gagé, 28 ans, maçon, et de Germaine Gobry, 24 ans, sp, demts 5 rue Port des Fossés, il est né à MRO le 26/10/1919.

Il s'est marié à Varennes sur Seine le 19/04/1941 avec Julia Suzanne Hézar, qui lui survit.

Il est dcd à MRO le 16/09/1994.

Demt à Varennes sur Seine en 1994 (EC).



Marcel GAGÉ



Marcel Constant GAGÉ

**GAGÉ Marcel Constant**, maçon à la faïence-rie de 1906 à 1938 ( de 15 à 47 ans).

Il est cité 5 fois de 1906 à 1994.

Fils de Constant Noël Gagé, 36 ans, man, et de Ursule Reine Anastase Novet, 36 ans, sp, demts 6 rue des Vieux Etaux, il est né à MRO le 18/08/1891.

Il s'est marié à MRO le 22/02/1919 avec Germaine Gobry, sp (fille de Désiré Octave Gobry, ouv agricole, et de Marie Gobry demts 5 rue Basse St-Maurice -- il s'agit bien de Gobry et Gobry dans cet acte), née à Sourdun, 77, le 14/03/1895, et dcdée à MRO le 06/06/1976.

Il est dcd à Varennes sur Seine le 23/05/1957.

Demt, avec son frère Albert, sa mère et 2 autres enf, 3 rue Port des Fossés en 1906 (rcst, p.106) ; demt 9 rue Port des Fossés en 1923 (EC) ; demt, avec fme et 5 enf, 3 rue Port des Fossés en 1926 (rcst, p.121) ; demt, avec fme et 4 enf, 5 rue Port des Fossés en 1931 (rcst, p.155) ; demt à Varennes en 1941 (EC).

Il est t au X de Gaston Gagé, fils de Gaston, F, en 1941 et est alors F demt à Varennes.

Son fils André m'a dit que la Fie avait fermé en 1938 (grèves) et que son père est ensuite allé travailler comme maçon à

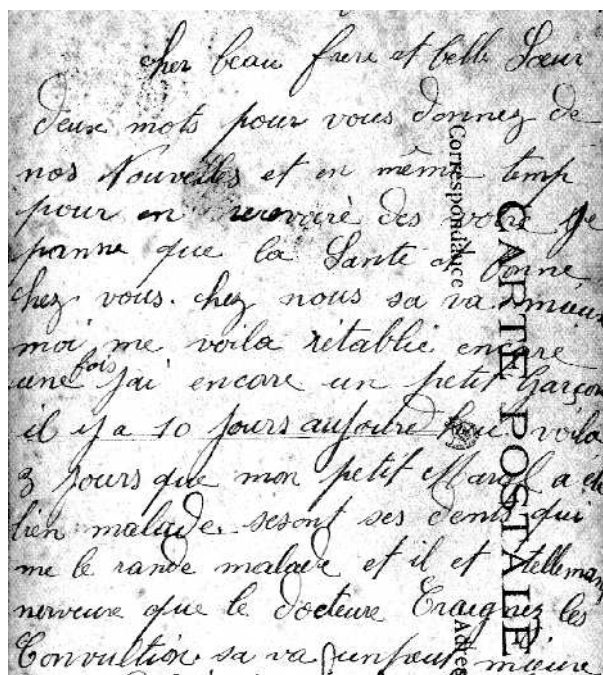


Germaine GOBRY, fme de Marcel Constant GAGÉ

et, ci-dessous,

annonce de la naissance de son 2ème fils

(on devine que cette carte a été écrite le 30 août 1920)





Marcel Constant GAGÉ, avant 1939

Varenes, puis chez Baldon (fabrique de bakélite).

Descendance :

Marcel, né à MRO le 26/10/1919 (voir sa fiche).

Aimé René, né à MRO le 20/08/1920.

André Félicien, né à MRO le 08/03/1923.

Jeanne Odette, née à MRO le 28/01/1925.

Raymond, né à MRO le 23/01/1926 et dcd le 25/05/1926.

Jean Fernand, né à MRO le 26/10/1927 et dcd le 09/01/1928.

**GALLO Emilia**, aérographiste à la faïencerie, de 1932 à 1940 (de 34 à 42 ans).

Elle n'est citée qu'une fois, en 1940.

Fille nat. de Rosa Gallo, elle est née à Montagnana, près de Padoue (Italie) le 19/02/1898.

Elle s'est mariée à Montagnana le 07/01/1921 avec Antonio Albarello, terrassier (dcd à Provençy, 89, le 26/07/1928).

Elle est dcdée (MPF), avec sa fille Gina et son fils Bruno, à La Chapelle d'Angillon, Cher, le 18/06/1940.

Demt 9 Nlle Rte de Paris en 1940 (CA).



Emilia GALLO, vers 1934

Elle a été naturalisée française le 25/02/1930.

Après le décès de son mari, les enfants ont été placés dans des institutions religieuses et elle a successivement travaillé à St-Florentin, à Joigny (bonneterie), puis à MRO (à la Fie) vers 1930-31.

Descendance :

Bruna, née à Sainte-Colombe, près d'Avallon, 89, le 09/12/1921.

Gina, née à Sainte-Colombe le 23/04/1924, dcdée à La Chapelle d'Angillon, Cher, le 18/06/1940.

Bruno, né à Provençy, 89, le 17/02/1926, dcd à La Chapelle d'Angillon, Cher, le 18/06/1940.

Pierre, né à Provençy le 05/04/1928, dcd à Limoges en 1978.

Cette fiche a été complétée grâce aux renseignements qui m'ont été donnés par sa fille Bruna Albarello en novembre 2002.

**GAUTHIER Robert Georges**, extracteur de terre, contremaître B, de 1917 à 1964 (de 18 à 65 ans).

Il est cité 16 fois, de 1917 à 1962.

Fils de Eusèbe Xavier Gauthier (dcd av. 1917) et de Adèle Aimable Niclot, il est né à MRO le 19/04/1899.

Il s'est marié à MRO le 06/08/1917 avec Germaine SIMON, sp (fille de Philippe SIMON, marinier, et de Marie Ragon), née à



Les grèves de 1936 à Montereau - défilé dans la Grande rue, à l'intersection de la rue Couverte et de la rue des Chapeliers



Robert GAUTHIER, extracteur de terre pour les briqueteries

Montbard (21) le 15/01/1900 - divorcé le 13/02/1924.

Il s'est remarié à MRO le 16/08/1924 avec Marcelle Louise Daury, sp [porteuse de journaux] (fille de Jacques Daury et de Alice Victoire Pillut ?), née à MRO le 16/03/1903.

Il est dcd à Vaux-le-Pénil, 77, le 29/08/1980.

Demt avec sa mère, 57 rue de Paris au moment de son X, en 1917 (EC) et 58 rue de Paris en 1918 (EC) ; demt encore 57 rue de Paris en 1924 (EC) ; demt 86 rue de Paris en 1926 (EC) ; demt, avec sa fme, 62 rue de Paris en 1931 (rcst, p.317) ; demt, avec sa 2° fme et 2 enf, 86 rue de Paris en 1936 (rcst, p.270) ; demt 84 vieille Rte de Paris ou 84 rue de Paris en 1930, 1933 (EC), 1939 (LE), 1940 (CA) ; demt place St-Nicolas en 1941 (DAT chez Sachot) ; demt 63 rue de Paris en 1954 (rcst), 80 rue de Paris en 1953, 1962 (LE).

Il est qualifié d'ouv B en 1917 et d'extracteur de terre, sans autre précision, ou de B



La boulangerie militaire en 1916

en 1930, 1933, 1940 ; Albert Gauthier, 37 ans, B, est t à son X1 de 1917 ; il est qualifié de B à son X2, en 1924 et aux rcst de 1931 et 1934.

Il a été nommé contremaître, contre sa volonté, par Jean Sachot, avant la guerre de 1939-45 (ce qui lui a évité la déportation) et ce malgré son poste de délégué CGT qui l'avait conduit à mener les grèves de 1936. Sa 2ème fme a travaillé à la boulangerie militaire de "la manut" en 1916. (inf. de sa fille Jacqueline).

**GUFFROY Joseph** (Paul), ouvrier pipier puis magasinier F, de 1879 à 1930 (de 21 à 72 ans).

Il est cité 32 fois, de 1879 à 1956.

Fils de Paul Joseph Guffroy, 37 ans, ouv pipier (dcd à MRO le 18/03/1871) et de Reine Hortense Solet, 34 ans et 11 mois (dcdée à MRO le 03/03/1875), demts 2 rue Gde St-Nicolas, il est né à MRO le 23/06/1858.

Louis Joseph Duffroy, 22 ans, ouv P, cousin, et Jean Baptiste Lafraise, 28 ans, ouv P, sont t de cette naissance.

Il s'est marié à MRO le 08/11/1879 avec Julie Alphonsine Monpoix, sp [journ F en 1911, lingère en 1917, blanchisseuse en 1920] (fille de Alphonse Monpoix, 44 ans, charretier, et de Alexandra Pineau, sp), née à Vallery, 89, le 24/08/1860, dcdée à MRO le 09/08/1956.

Il est dcd à MRO le 24/05/1941.

Demt 19 rue de l'Yonne en 1898, 1899 (EC) ; demt, avec fme et 2 filles, 7 rue de l'Yonne en 1901 (rcst, p.2) ; demt 7 rue de la Poterne en 1902 (LE), rue de l'Hôtel-Dieu en



Joseph GUFFROY, vers 1930

1905 (LE) ; demt, avec fme et 2 filles, 14 rue Paul Delair en 1906 (rcst, p.200) et 16 rue Paul Delair en 1911 (rcst, p.211) ; demt 16 rue de l'Yonne en 1917 (EC) ; demt, avec fme et fille, 14 rue Paul Delair en 1921 (rcst, p.216) ; demt 18 rue Paul Delair en 1922 (EC), 1926, 1930, 1935, 1939 (LE), 1940 (CA), 1941 (EC) ; sa Vve demt 2 rue Léo Lagrange en 1951, 1956 (EC).

Il est ouv P jusqu'en 1891 et ouv F à partir de 1895 ; il est ouv P lors de son X, en 1879, et les t sont Léon Guffroy, 28 ans, man, son frère, et Jean Hubert Solet, 61 ans, man, oncle m de l'épouse ; médaille d'argent pour 30 ans de services [Le Progrès de S&M, 19/09/1923] ; il déclare le décès de son frère Léon en 1921 ; il est t au X de Louis Droupie, en 1910 ; il est t au X de Arthur Charles Pelletier en 1914 ; il est qualifié de man, sans autre précision, en 1898 ; Louis Alexandre Barrier et Auguste Pinois sont t à la N de sa fille en 1898 ; François Débonnaire et Auguste Cardot sont t à la N de Renée en 1899 ; membre n° 165 de la Sté de secours mutuels des sapeurs-pompiers depuis le 01/05/1892 ; RDAT le 14/03/1906 à la Fie (il est ouv) ; RDAT le 03/01/1907 à la Fie ; il est en relation avec Joseph Mirgoux et Charles Joseph Lefevre, ouv P, et avec Albert Fructueux

Lepesme, Eugène Débonnaire, Désiré Coupé et Constant Bureau, tous ouv F.

Sa petite fille m'a dit que toute la famille l'appelait Paul car sa femme détestait le prénom de Joseph ! Il ne parlait jamais de la faïencerie mais de "la fabrique".

Descendance :

Gabrielle, née à MRO le 02/10/1880, X avec E. P. Magnier à MRO le 02/01/1904.

Hélène, née à MRO le 20/06/1884 et dcdée à MRO le 06/04/1888.

Marcelle, née à MRO le 04/06/1898, X1 à MRO le 08/12/1917 avec Maurice Léon Mignot, F (div en 1919), X2 à MRO le 28/08/1920 avec Marcel Julien Béranger, mécanicien, dcdée à MRO le 23/02/1951.

Renée, née à MRO le 20/10/1899, X à MRO le 16/02/1922 avec Louis Bouvat, mécanicien, dcdée à 103 ans à MRO le 07/02/2003.

**GUILBERT Paulette Aline Albertine**, coloriste à la faïencerie en 1940 (à 22 ans).

Elle est citée 2 fois, en 1940.

Fille de Alphonse Alexandre Guilbert, 29 ans, man (mobilisé) et de Marie Lucienne Alice Nivert, 27 ans, sp, demts 100 rue Grande, elle est née à MRO le 25/02/1918.

Elle s'est mariée à MRO le 26/02/1935 avec Emile André Marcel Arthebise, 21 ans, man [F] (fils de Stanislas Jean Arthébise, dcd, et de Zélie Marie Picard, sp, demt à Nancray, 45), né à Nibelle, 45, le 09/08/1913.

Elle s'est remariée à Fontainebleau, 77, en 1948.



Paulette GUILBERT



Raymonde HAMELIN

Demt 100 rue Jean Jaurès en 1940 (CA).

Descendance :

Jean Claude, né à MRO le 01/08/1938.

Claudine Alice Marie, née à MRO le 02/11/1935.

**GUILBERT Roger Alphonse Alexandre**, mouleur B en 1937 (à 18 ans).

Frère de Paulette Guilbert, il est né à MRO le 14/09/1919.

Il s'est marié à Esmans le 29/09/1945 avec Jeanne Alexandrine Soufflet (fille de Aristide Jules Soufflet et de Eugénie Reboisson), née le 21/12/1918 à St-Germain Laval.

Sans postérité.

Il a seulement travaillé 1 an comme man à la presse à rebattre puis comme chauffeur B chez Sachot mais c'était trop dur... il a fait presque toute sa carrière comme mécanicien ajusteur à la SILEC.

Il n'avait pas été décelé lors de mes dépouillements mais il m'a donné les renseignements ci-dessus lorsque j'enquêtais sur d'autres céramistes, en 2002.

C'est la preuve vivante que les recherches d'archives ont leurs limites et que la plupart des jeunes commençaient par travailler en briqueterie ou à la faïencerie...

- voir photo récente page 76.

**HAMELIN Raymonde Germaine**, F en 1932.

Elle est citée 2 fois, en 1932 et en 1962.

Fille de Julien Alfred Hamelin et de Gabrielle Julienne Deweppe, elle serait née à Estaires (59) le 06/04/1912.

Elle a été mariée avec Amédée Zanati, mosaïste, né à Budrio (Italie) le 18/07/1904.

Demt 35 rue de Provins en 1932 (EC) ; demt 57 rue de Provins en 1962 (LE).

D'après son fils, elle n'aurait travaillé que quelques mois à la Fie vu qu'elle était enceinte de lui ; elle travaillait auparavant, en

bonneterie ; elle est sp en 1962.

Descendance :

Michel Jacques, né à MRO le 23/11/1932, X à St-Germain Laval en 1958 avec Christine Sophie Ejmont.



Benvenuto HELDWEIN et sa 2ème fme, à 85 ans, en 1968

**HELDWEIN Benvenuto**, comptable, chef comptable F, de 1913 à 1950 (de 30 à 67 ans).

Il est cité 9 fois, de 1913 à 1954.

Fils de Benvenuto Heldwein, 32 ans, négociant, et de Marceline Gamboa, 28 ans, demts rue du Parc à Cognac (demt à Paris en 1941), il est né à Cognac (16) le 18/06/1883.

Il s'est marié le 28/05/1930 (lieu inconnu) avec Jeanne Jacquemin, coloriste puis chef d'atelier F.

Il s'est remarié à MRO le 21/07/1941 avec Marie-Louise MARTIN (fille de Louis MARTIN et de Félicie Victorine Mouza), née à MRO le 06/07/1902.

Demt, avec fme, fils et b-mère, 2 Bd de la République en 1921 (rcst, p.13) ; demt, avec fme et fils, 1 rue de la Galence en 1931 (rcst, p.60-61) ; demt, avec sa fme, 1 rue de la Galence en 1936 (rcst, p.32-33) ; demt seul 1 rue de la Galence en 1940 (CA), 1941 (EC) ; demt 1 rue de la Galence [devenue rue Pierre Corneille] en 1950 (ramonage) et 1954 (rcst).

Il est qualifié de comptable, sans autre précision, sur la fiche des CA en 1940 ; la liste "ramonage" en 09/1950 permet de l'inclure, ainsi que sa 2° fme [et leur voisin Malécot] parmi les F ; il est comptable et t, avec

Stanislas Platel, à la N de la fille de Jean Firmin Dajeau en 1913 ; Firmin Dajeau, comptable, est t à la N de son fils en 1914.

Descendance :

Serge Albert, né à MRO le 28/02/1914, dcd à Saint-Laurent d'Olt (Aveyron) le 09/01/1996.

**HÉRON Julien (Albert Julien)**, employé de bureau, comptable F, de 1907 à 1936 (de 33 à 62 ans).

Il est cité 10 fois, de 1908 à 1963.

Fils de Félix Adolphe Héron et de Francine Guillemain, il est né à Gazeran (78) le 19/09/1874.

Il se serait marié à Chevreuse (78) le 03/04/1906 avec Berthe Gendre (fille de Marie ?, née à Auteuil en 1857), née à Chevreuse en 1882, dcdée av. lui.

Il est dcd à MRO le 01/04/1963.

Demt, avec sa fme et sa mère, 9 rue de Varennes en 1911 (rcst, p.93) ; demt, avec sa fme, 16 rue de Varennes en 1921 (rcst, p.60) ; demt, avec sa fme, 4 rue Etienne Thibault en 1926 (rcst, p.59) ; demt seul 9 rue Etienne Thibault en 1931 (rcst, p.129) ; demt seul 25 rue Etienne Thibault en 1940 (CA), 1963 (EC).

Il est t, avec E. Foucault, à la N d'un fils de Henri Ménard en 1908 ; il est t, avec Henri Ménard, à la N d'un fils de Albert Eugène Lapesme en 1911 ; il figure sur une liste de cotisants à la retraite en septembre 1925, 1926 ; il est employé de bureau F en 1931 (rcst) ; il est sp en 1940 ; son acte de décès ne donne que Julien comme prénom.

**HUGONNET Jean**, man, emballeur F, de 1888 à 1930 (de 27 à 69 ans).

Il est cité 23 fois, de 1888 à 1975.

Fils de Pierre Hugonnet et de Anna Bedut, il serait né à Jouet sur l'Aubois (18) le 07/09/1861.

Il s'est marié à Bois-le-Roi, 77, le 29/10/1892 avec Augustine Louise Masson



Voyage avec Mr HÉRON, 15 décembre 1932

(fille de Pierre Alexis Masson et de Alexandrine Eléonore Briard), née à Châtenay sur Seine le 01/11/1869 et dcdée à MRO le 27/08/1959.

Il est dcd à MRO le 08/08/1930.

Demt 7 rue de la Galence en 1894 (EC) ; demt 19 rue de l'Yonne en 1895 (EC) ; demt 21 rue de l'Yonne en 1896 (EC), 17 rue de l'Yonne en 1898 (EC) ; demt 4 rue des Récollets en 1899 (EC), 1902 (LE), 1904 (EC), 1905 (LE) ; demt, avec sa fme et 5 enf, 10 rue des Récollets en 1901 (rcst, p.81) ; demt, avec fme et 6 enf, 2 quai des Noues en 1906 (rcst, p.12) ; demt, avec fme et 4 enf (dont Louis, F), 3 rue de la Pépinière Royale en 1911 (rcst, p.107) ; demt rue de Varennes en 1920 (EC), 1926 (LE) ; demt, avec fme et enf, 19 rue de Varennes en 1921 (rcst, p.60) ; demt 8 rue Guitton en 1926 (rcst, p.68), 1930 (LE+EC) ; demt (avec sa fille Edith, couturière, div. de Louis Noblet, et Marcel Noblet, garçon de salle, né à Moret sur Loing le 11/01/1924) rue du Carré St-Jacques en 1940 (CA).

Il est F lors de son X en 1892 (livret de famille) et man F en 1895 (EC) ; il fait partie

du syndicat des F à partir du 28/07/1893 ; syndic en 1902 et 1903 ; médaille d'argent pour 30 ans de services [Le Progrès de S&M, 19/09/1923] ; Philippe Descloîtres, man F, est t à la N de son fils en 1895 ; il figure sur liste des cotisants à la retraite en septembre 1925.

Descendance :

Armand Julien, préparateur en pharmacie, né à MRO le 31/12/1893, X à MRO le 14/08/1920 avec Renée Moreau (sténo-dactylo F, née à Mouffy, 89, le 20/01/1896), dcd à MRO, 12 rue Victor Hugo, le 05/08/1975.

Louis Edouard, né le 25/08/1895, X à Lubersac (Corrèze) le 10/07/1926 avec Marguerite Bournazel, smD.

Eugène Lucien, né le 29/11/1896 XXD.

Edithe Louise, mécanicienne, née à MRO le 24/01/1898, X à MRO le 08/05/1920 avec Louis Noblet, charcutier (div à Sens le 23/01/1930), dcdée à MRO le 11/11/1981, mère de Marcel Noblet, ancien secrétaire général adjoint de la mairie de MRO.

Jean Honoré Pierre, né à MRO le 21/01/1899, XsmD.

René, né à MRO le 21/12/1904, X à



Jean HUGONNET avec sa femme et ses enfants

Villemanoche (89) le 08/09/1928 avec Jeanne Rosalie Clémentine Tonnellier, dcd à Sens le 26/01/1987.

**JEULIN Eugène Augustin**, employé de bureau, comptable F de 1901 à 1948 (de 17 à 64 ans).

Il est cité 25 fois, de 1901 à 1972.

Fils de Eugène Auguste Jeulin, 25 ans, corroyeur (et F en 1910) et de Eugénie Godenaire, 21 ans, demts 9 rue Port des Fossés, il est né, 2ème jumeau, à MRO le 02/12/1884.

Il s'est marié à MRO le 21/05/1910 avec Marie Angèle Léontine Gruat, 17 ans, sp (fille de Alexandre Léon Gruat, cantonnier vicinal, et de Héloïse Porcher, dcdée à MRO le 07/01/1904), née à Thoury-Ferrottes le 04/05/1893, dcdée à MRO le 12/11/1892.

Il est dcd à MRO le 04/08/1948.

Demt, avec ses parents, 11 rue du



Eugène JEULIN, sa femme (Marie GRUAT) et leur fils Pierre

Tripôt en 1901 (rcst, p.157) et, idem, 4 rue du Tripôt en 1906 (rcst, p.170-171) ; demt, avec sa fme, 1 rue du Petit Chaudron en 1911 (rcst, p.148) ; demt 3 rue aux Pois en 1913 (EC) ; demt, avec sa fme et fils, 5 rue de l'Hôtel-Dieu en 1921 (rcst, p.197) ; demt rue Couverte en 1926, 1930 (LE) ; demt, avec fme et fils, 7 rue de l'Hôtel-Dieu en 1926 (rcst, p.213) ; demt, avec fme et fils, 64 rue de Paris en 1931 (rcst, p.318) ; demt, avec fme et fils, 90 rue de Paris en 1936 (rcst, p.271) ; demt 90 vieille Rte de Paris en 1935 (LE), 1940 (CA) et lors de son décès, en 1948 (EC) ; sa Vve demt encore 90 vieille Rte de Paris en 1967 et 1972 (Foyer des Vieux).

Il est employé aux écritures à la Fie en 1901 et employé de bureau F en 1911 ; il déclare le décès de son frère Charles, garde forestier à Laval, qui décède à l'hôpital de MRO le

31/10/1930 ; il est t3 et frère de Eugénie Augustine à son X avec J.B. Longpré, en 1906 ; il est t, avec Louis Rafaitin, à la N d'un fils de Jules Louis MATHIEU en 1909 ; il figure sur une liste de cotisants à la retraite en décembre 1925.

Il avait été emputé de son bras gauche.

Descendance :

Pierre (employé BNC en 1931, instituteur demt à Evry, 89, en 1948), né à MRO le 09/07/1913, X à Faremoutiers, 77, le 14/11/1936 avec Hélène Andrée Emilie Séroi (née à Versailles le 09/07/1911, prof. de chant, de couture et de "jours de Venise" et qui a été secrétaire de mairie à Villemanoche, 89), dcd à Beaumont sur Oise (95) le 15/09/1999.

**LAGIER Léon**, man, défourneur, enfourneur, charretier B, de 1917 à 1953 (de 26 à 62 ans).

Il est cité 17 fois, de 1921 à 1963.

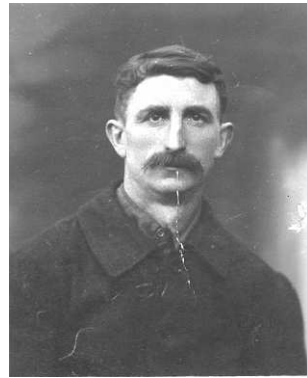
Fils de François Lagier, journ, 37 ans et de Anastasie Goyard, sp, 33 ans, demts au hameau de Gardeloup, il est né à St-Germain Laval, 77, le 03/01/1891.

Il s'est marié à MRO le 14/02/1917 avec Marie Louise Briançon, man (fille de Joseph Marie Briançon, dcd, et de Marie Moneix, domestique demt à Gentilly, Seine), née à Paris 14° le 14/01/1893 et dcdée le 26/05/1985.

Il est dcd à MRO le 31/10/1963.

Demt rue Gde en nov. 1917 (EC) ; demt, avec fme et 2 enf, 50 rue de Provins en 1921 (rcst, p.271) ; demt 4 rue de Boulains en 1926 (LE), 40 rue de Paris en 1927 (EC), 53 rue de Provins en 1930 (LE) ; demt, avec fme et 4 enf, 55 rue de Provins en 1931 (rcst, p.296) ; demt rue de Paris en 1935, 1939, 1946 (LE) ; demt 98 rue de Paris en 1947 (EC), 1953, 1962 (LE) et 98 vieille Rte de Paris en 1963 (EC).

Il est t au X de Gaston Lagier, en 1928, et encore charretier au X de son fils Robert en 1947 ; il est charretier (chez Moreau), demt à St-Germain Laval, à son X en 1917 ; il a été t,



Léon LAGIER

avec Alfred Norblin, d'un AT survenu à Robert Gasnot en 03/1933 chez Sachot ; DAT 04/1933 (il est défourneur) : en empilant des briques, l'une d'elles lui est tombée sur le pied - Robert Gasnot et Gaston Lagier en ont été t ; il a été t, avec Ratel, d'un AT survenu à Francisco Jodar en 05/1933.

Son fils André m'a dit qu'il a surtout travaillé chez Sachot et Baudelot, mais aussi à la Fie et aux tuileries de Salins.

Descendance :

André Léon, économe, né à MRO le 20/11/1917, X à MRO le 01/05/1943 avec Yvonne Henriette Rogex - divorcés.

Madeleine Lucie, née à MRO le 04/10/1919, dcdée à Meaux le 17/07/1974.

Yvonne, née à MRO le 21/07/1921 (CA).

Robert, né à MRO le 17/11/1927, X à MRO le 24/05/1947 avec Denise Suzanne Thibault, F, dcd à Sens (89) le 29/10/2000.

**LARRIVÉ Victor Charles**, man T-B, de 1921 à 1931 (de 45 à 55 ans).

Il est cité 10 fois, de 1921 à 1940.

Fils de Julien Constant Larrivé et de Constance Lebrun, il serait né à St-Sérotin (89) le 25/10/1876.

Il s'est marié à St-Sérotin le 03/09/1901 avec Judith Marquis (fille de Alexandre Marquis et de Octavie Virginie Nézonnet), née à Lixy (89) le 21/04/1882 et dcdée à Pont sur



Victor Charles LARRIVÉ, à 18 ans, en 1894

Yonne (89) le 02/03/1908.

Il s'est remarié (lieu et date inconnus) avec Lucile Octavie Marquis (fille de Alexandre Marquis et de Virginie Nézonnet), née à Brannay (89) le 22/01/1880, dcdée à MRO le 01/08/1965.

Il est dcd à MRO le 03/05/1943.

Demt, avec fme, 2 filles et 1 nourrisson, 33 rue de Provins en 1921 (rcst, p.267) ; demt 35 rue de Provins en 1923 et 61 rue de Paris en 1926 (EC) ; demt, avec fme et enf (Charlotte, F, André + Jean Prévost, né à MRO en 1923), 41 rue de Paris en 1926 (rcst, p.268) ; demt, avec fme et fils, 51 rue de Paris en 1931 (rcst, p.314) ; demt, avec sa fme, 61 bis rue de Paris en 1936 (rcst, p.267) ; demt 61 Nlle Rte de Paris en 1930, 1935, 1939 (LE), 1940 (CA).

Il est T en 1930, 1939 et B en 1921, 1926 ; sa 2° fme est prénommée Lucile au rcst

de 1936.

Berthe Prévost, sa petite fille, m'a dit : "il a été briquetier chez Sachot jusqu'à la fin de sa vie, il travaillait aux moules, était très renfermé, ne parlait à personne" ; son livret de famille indique qu'il habitait le hameau des Baillis à St-Sérotin au moment de son 1er mariage.

Descendance :

Suzanne, née à Pont sur Yonne (89) le 08/10/1902 et dcdée à Pont sur Yonne le 01/01/1903.

Yvonne Judith, couturière, née à Pont sur Yonne le 30/05/1904 et X à MRO le 31/03/1923 avec Louis Alexandre Prévost, F.

Charlotte Germaine, né à Pont sur Yonne le 21/06/1906 et X à MRO le 21/08/1926 avec Clotaire Cattiaux, B.

André Julien, né à Pont sur Yonne le 08/02/1908.

**LARRIVÉ Yvonne Judith**, man F de 1931 à 1955 (de 27 à 51 ans).

Elle est citée 9 fois, de 1926 à 1962.

Fille de Victor Charles Larrivé et de Judith Marquis, elle est née à Pont sur Yonne, 89, le 30/05/1904.

Elle s'est mariée à MRO le 31/03/1923 avec Louis Alexandre Prévost, F (voir sa fiche).

Elle est dcdée à MRO le 31/12/1979.

Demt 12 rue des Arches en 1923 (EC) ; demt, avec son mari, 34 rue de Paris en 1926 (rcst, p.266) ; demt, avec son mari et fils, n° 49



Yvonne LARRIVÉ

rue de Paris en 1931 (rcst, p.311) ; demt rue de Paris en 1933 (DAT) ; demt, avec son mari, 49 rue de Paris en 1936 (rcst, p.264) ; demt dans une maison de la Fie, 49 rue de Paris, en 1940 (CA), 1954 (rcst), 1955 (EC), 1962 (LE).

Elle a été t d'un AT survenu à Huguette Lecomte, mouleuse, en 03/1933.



Louis LEFÈVRE

**LEFÈVRE Louis Julien**, ouv T en 1860 et 1861 (de 24 à 25 ans).

Il est cité 5 fois, de 1860 à 1926.

Fils de Charles Antoine Lefèvre et de Marie Adélaïde Maugis, il est né à Montigny-Lencoup, 77, le 25/01/1836.

Il se marie à MRO le 03/03/1862 avec Appoline Larchevêque, couturière (fille de Charles Adrien Larchevêque, dcd à Montigny-Lencoup le 08/02/1844, et de Geneviève Catherine Coupé, alors fme en 2° noces de André Barthélemy Boulu, vigneron), née à Montigny-Lencoup le 03/06/1843 et dcdée à MRO le 27/08/1869.

Il se remarie à MRO le 09/05/1870 avec Joséphine Trente, Dlle de magasin (fille de Joseph Trente, dcd à Maxeville le 24/03/1852, et de Françoise Courtois, dcdée à Nancy le 13/05/1853 sous les prénoms de Françoise Libiaire), née à St-Nicolas du Port

(54) le 01/06/1844, et dcdée à MRO le 29/04/1921.

Il est dcd à MRO le 25/07/1909.

Demt, avec ses parents (son père est receveur de l'octroi en 1861), 92 rue Gde St-Nicolas en 1861 (rcst, p.178) ; demt à MRO (sans précision) à son X, en 1862 et, idem, en 1870 (EC) ; demt 94 rue Gde en 1869 (EC) ; demt 7 rue de la Galence en 1909 (EC).

Il est employé d'octroi à son X1, en 1862, employé du bureau militaire à la mairie quand il déclare le décès de sa fme en 1869 et à son X2, en 1870 ; il est encore considéré comme secrétaire de l'état civil à la mairie de MRO lors de son décès, en 1909 ; il a été pendant 45 ans secrétaire de l'état civil de MRO (article de presse de M. Magadur de 1971 qui précise qu'il a été man dans une tuilerie pendant 3 ans, avant 1862, date de son entrée à la mairie) ; il est employé de l'état civil, âgé de 52 ans, au X de son fils Georges Louis en 1888 où sont t : Louis Romain Plessier, extracteur de terres, 71 ans, gd oncle de l'époux - Edouard Coussinet, 35 ans, ouv F, oncle p de l'épouse - Henry Ramard, 39 ans, ouv F, cousin de l'épouse ; t au X1 = Louis Romain Plessier, 44 ans, fabt de T, oncle p de l'époux - Charles François Larchevêque, 27 ans, man, neveu de l'épouse ; il est ouv T et t, avec Charles Antoine Lefèvre, au M n° 37 de 1860 (remariage de Thérèse Alexandrine Gombault, Vve de Charles Théodore Lefèvre, avec Charles Boulu).

Descendance :

Georges Louis (garçon boucher en 1888 et Md épiciier en 1909), né de X1 le 17/02/1863, X à MRO le 22/10/1888 avec Sophie Marguerite Coussinet, et dcd à MRO, veuf de Julia Poirier, demt 58 rue de Paris, le 19/11/1926.

Eugène, né vers 1871, receveur municipal en 1909.

Jules Edme, né de X2 vers 1879 et dcd à 23 ans 8 mois à l'hôpital militaire de St-Mandé le 05/12 et transcrit à MRO le 23/12/1902.

**LELU Auguste Gustave**, ouv T-B de 1901 à 1940 (de 27 à 66 ans).

Il est cité 28 fois, de 1901 à 1959.

Fils de Adrien Lelu, 42 ans, man, et de Rose Mélanie Dupré, 30 ans, sp, il est né à Montigny-Lencoup, 77, le 26/06/1874.

Il se marie à Sens (89) le 25/02/1905 avec Angèle Camille Blondet, née à Sens en 1887, dcdée.

Il se remarie à MRO le 19/07/1919 avec Maria Armantine DENIS, couturière, Vve de Jules Fernand Guérard (fille de François Hilaire DENIS, dcd, et de Séraphine Dupré, sp, demt rue des carrières St-Denis à Nanterre), née à Fontainebleau le 04/04/1879.

Il est dcd à Thoury-Ferrottes, 77, le 15/02/1959.

Demt, avec ses parents, 52 rue de Paris en 1901 (rcst, p.229) ; T célib demt 28 rue de Provins depuis le 11/05/1902 (déclar. de domicile) ; demt 6 carrefour de Seine en 1905 (LE) puis 53 rue de Provins ; demt, avec sa fme, 32 rue de Provins en 1906 (rcst, p.255) ; demt, avec fme (et Alfred Rouellette, B), 8 rue de Boulains en 1911 (rcst, p.262) ; demt 9 Nlle Rte de Paris en 1919 (EC) ; demt, avec fme et enf, 7 Nlle Rte de Paris en 1921 (rcst, p.258) ; demt, avec sa 2° fme (couturière et épicière), 17 rue de Paris en 1926 (rcst, p.262) ; demt, avec fme et fille, 18 rue de Paris en 1931 (rcst, p.307) ; demt, avec sa fme et 2 pensionnaires, 23 rue de Paris en 1936 (rcst, p.261) ; demt 23 rue de Paris en 1926, 1930, 1935 (LE) ; demt 14 quai de Seine en 1939 (LE).

Il est T en 1905, 1930, 1939, 1953 et B en 1917, 1926 ; comme oncle et B, il déclare, avec son frère Emile, le décès de Ernestine, fille de Claire Lelu, en 1917 ; il est ouv T et oncle en 1902 au X de Marie Eugénie Lelu avec G-F Couté ; il est t au X de Claire lelu avec Louis Dagois, en 1905 ; il est t au X de Fernand Léopold Raoult, en 1906 ; il est t, avec Jules Pathier, au X Marchand-Pontonnier, en 1918 ; il est qualifié de tuilier briquetier à son X2, en 1919 et de B en 1936 et 1940 ; son acte de décès a été transcrit à MRO le 26/02/1959.



Auguste LELU et sa 2ème femme, Maria DENIS, en ou après 1919

Descendance (de sa 2ème épouse) :

Jacques Guérard, né à Nanterre en 1908.

Simonne Guérard, née à Nanterre le 01/06/1912 (couturière chez Allaire en 1931), X à MRO le 10/12/1932 avec André Auguste Beauvois.

**LELU Emile Stanislas** (mon grand-père maternel), man T-B de 1901 à 1936 (de 17 à 52 ans).

Il est cité 17 fois, de 1901 à 1939.

Fils de Adrien Lelu, 52 ans, ouv T, et de Rose Mélanie Dupré, 41 ans, sa 2° fme (dcdée à MRO le 07/04/1912), sp, demts 25 quai de Seine, il est né à MRO le 26/06/1884.

Il s'est marié à MRO le 29/06/1912 avec Palmyre Héloïse Gruat, 22 ans, sp (fille de Alexandre Léon Gruat, cantonnier commu-



Emile LELU, à l'extrême droite avec ses béquilles, en 1919, dans le parc du château de Forges (77) transformé en hôpital militaire

nal, et de Héloïse Porcher, dcdée à MRO le 07/01/1904), née à Thoury-Ferrottes, 77, le 26/01/1890 et dcdée à MRO le 29/10/1929.

Il est dcd à MRO le 21/07/1939.

Demt, avec ses parents, 52 rue de Paris en 1901 (rcst, p.229) ; demt, avec ses parents, 32 rue de Provins en 1911 (rcst, p.268) ; demt 53 rue de Provins en 1913 (EC), 1926 (LE) ; demt, avec fme et fille, 46 rue de Provins en 1921 (rcst, p.270) ; demt 54 rue de Paris en 1930 (LE) ; demt 54 - 43 rue de Paris en 1931 (rcst, p.312) ; demt avec sa fille Hélène (ma mère), 54 rue de Paris en 1936 (rcst, p.265) ; demt 52 rue de Paris en 1935, 1939 (LE).

Il est T ou B en 1912 [B dans son acte de X] ; il est B en 1913, 1926, 1930, 1935 ; il déclare le décès d'un fils de Louis Dagois en

1912 ; comme oncle et B, il déclare, avec son frère Auguste, le décès de Ernestine, fille de Claire Lelu, en 1917 ; t à son X = Louis Dagois, 34 ans, cimentier, b-frère de l'époux - Auguste Lelu, 38 ans, B, frère - Georges de Saint-Aubin, 46 ans, juge de paix, ami de l'épouse - Augustine Porcher, Vve Désormais, 54 ans, tante de l'épouse.

Le rcst de 1921 donne MRO (au lieu de Thoury-Ferrottes) comme lieu de N de sa fme, ce qui prouve qu'on inscrivait n'importe quoi.

Il a été décoré de la médaille militaire et de la croix de guerre en 1919, puis de la légion d'honneur le 05/07/1939, juste avant son décès.

Il a travaillé chez Baudelot en 1901, 1911 et, après la guerre, en 1921, 1931 et 1936.



Emile LELU, sa femme Palmyre GRUAT  
et leur fille Hélène (ma mère), en 1918



mariage de René LENOIR avec Anna DEWILDE, en 1926

Il est donc resté seul, avec sa fille, pendant 10 ans (de 1929 à 1939) et ma mère m'a dit qu'elle se levait très tôt le matin pour lui préparer son petit déjeuner puis éclairer l'escalier d'accès à la rue (avec une lampe à pétrole) au moment où il partait travailler ; malgré une distance de près d'un kilomètre, il y allait à pied, avec ses béquilles puisqu'il n'avait plus qu'une jambe, conséquence de la première guerre mondiale.

C'est au décès de ma mère, en 2001, que j'ai pris conscience de l'immense intérêt que présentaient toutes les photos de famille car je n'avais pas connu mes grands-parents et que je les découvrais, avec toute leur humble réalité. L'intérêt de ces photos était d'autant plus grand qu'elle avait suivi mes conseils et les avait datées et identifiées.

Descendance :

Hélène Emilienne, née à MRO le 08/06/1913, X à MRO le 26/04/1941 avec Julien Fernand Bontillot, dcdée à MRO le 15/12/2001.

**LENOIR René Paul**, aide mouleur F puis B, de 1939 à 1954 (de 37 à 52 ans).

Il est cité 2 fois, en 1939 et en 1954.

Fils de Paulin Lenoir, 45 ans, jardinier, et Maxime Marie Anne Oudry, 39 ans, sp, demts 11 rue de la Pépinière, il est né à MRO le 06/08/1902.

Il s'est marié à MRO le 22/05/1926 avec Anna Julienne Adélaïde Dewilde, bonnetière (fille de Némorin Henri Dewilde, poin-

teur, et de Blanche Julienne Victorine Delecambre, sp), née à Saily sur la Lys (62) le 23/05/1904, qui lui survit.

Il est dcd à MRO le 03/11/1977.

Demt au Petit-Fossard en 1939 (DAT) ; demt 9 rue Fauquez en 1954 (rcst), 1977 (EC).

Il a été t d'un AT survenu à André Sabatté, mouleur F, en 03/1939 ; DAT 05/1939 (il est alors aide-mouleur) : plaie au genou droit en chutant d'un escabeau (André Sabatté, demt hôtel de France, en a été t).

**LOIZEAU Constant Victor Auguste**, chauffeur d'auto, emballeur, chef emballeur, employé de bureau à la Fie, de 1920 à 1941 (de 29 à 50 ans).

Il est cité 3 fois, de 1920 à 1956.

Fils de René (Jean Baptiste Henri) Loizeau, 43 ans, cultivateur, et de (Marie) Séraphie (Françoise) Rambaut, 41 ans, cultivatrice, demts au Coteau, Cne de La Verrie (85), il est né en ce lieu le 29/08/1891. Sont t à cette N : Henri Loizeau, 38 ans, cultivateur et oncle, demt au Coteau et Auguste Loizeau, 29 ans, cultivateur et parent, demt au Cocard, en cette Cne.

Il s'est marié à MRO le 09/11/1920 avec Angéline Anne Perrin, [comptable à la tannerie Jaudin en 1921] (fille de Jules Edmond Perrin et de Léontine Deshayes), née à Melun, 77, le 29/01/1894, et dcdée à MRO le 02/01/1956.

Il est dcd à Varennes sur Seine, âgé de 50 ans, le 25/07/1941.

Demt, avec sa fme, 75 rue Gde en 1921 (rcst, p.141) ; sa Vve demt 3 Rte de Ville St-Jacques à Varennes-sur-Seine en 1956 (EC).

Il est qualifié de chauffeur d'auto à la Fie au rcst de 1921.

Sa fille m'a dit, en 1999, qu'il était entré à la Fie en 1920 et avait été affecté à l'emballage des services et articles sanitaires ; il en est devenu le responsable plusieurs années après, avant d'entrer dans les bureaux du service commercial jusqu'en 1941, année de



au premier plan, avec son vélo,  
Constant LOIZEAU sortant de la faïencerie, en mars 1938



Constant LOIZEAU



Les employées du bureau de contrôle de la faïencerie, en 1947 (photo Maurice Neveu)  
au 1er plan, de g. à dr : Jeanne Zahajdak, Santine Pirrera, fme Simard, Andrée Breysach, Mme Lhotte (née Suzanne FRANÇOIS et chef des calculatrices), Jacqueline Penot ; au 2ème rang : Kasimira Michalska, Geneviève Gerbal, Rose Chrétien ;  
au 3ème rang : Jeanne Loizeau et Evelyne Abbondanza

son décès par crise cardiaque ; il était ami de René Pradon et en relations avec Charles Perrin, Mme Hugonnet, Mr Randolet, Daniel Loison et Pierre Marchon.

Descendance :

Simonne Madeleine, née à MRO le 26/07/1922, dcdée à Seillans (Var) le 20/08/2003.

Jeanne Georgette, née à Varennes sur Seine le 14/06/1927 (voir sa fiche ci-après).

**LOIZEAU Jeanne Georgette**, calculatrice à la Fie, de 1946 à 1949 (de 19 à 22 ans).

Elle n'était pas apparue dans mes dépouillements, mais m'a adressé des renseignements sur son père (sur elle et sur ses anciennes collègues de travail) en 1999, 2002 et 2006.

Elle a travaillé à la Fie du 01/09/1946

au 31/03/1949.

Fille de Constant Victor Auguste Loizeau et de Angéline Anne Perrin, elle est née à Varennes sur Seine le 14/06/1927.

Elle s'est mariée en 1948 avec Jean Bonetti (dcd en 04/2001).

**MARAIS Maurice**, chimiste à la Fie, de 1940 à 1946 (de 58 à 64 ans).

Il est cité 6 fois, de 1940 à 1970.

Fils de Jules Charles François Marais, 22 ans, serrurier, et de Henriette Angèle Lebrasseur, 22 ans, couturière, demts 3 rue de la Raffinerie, il est né à Choisy le Roi (94) le 09/02/1882.

Il s'est marié à Paris 12° le 29/04/1904 avec Blanche Augustine Degrain, sp, née à Levallois-Perret le 03/01/1882 et dcdée à MRO le 18/04/1948.

Il s'est remarié à MRO le 19/07/1952



Maurice MARAIS, debout, avec Alexandre-Jean COTTIN, en 1968



Lucienne MARCOULT

avec Marguerite Julienne Vassor, sp, 52 ans, Vve de Alfred Josse, man, né à MRO le 25/11/1875 (fille de Paul Henri Augustin Vassor et de Andréa Eugénie Petit, dcdés), née à Choisy le Roi le 01/03/1900 et qui lui survit.

Il est dcd, sans postérité, à MRO le 13/05/1970 et a été inhumé au cimetière de Choisy le Roi.

Demt 23 rue des Récollets en 1940 (CA), 1946, 1953 (LE) ; demt 5 rue Fauquez en 1944 et à son décès, en 1970 (EC).

Il a travaillé avec Mr René MARIE.

**MARCOULT Lucienne Franceline**, coloriste, décoratrice, fileuse à la Fie, de 1936 à 1954 (de 27 à 45 ans).

Elle est citée 5 fois, de 1936 à 1962.

Fille de Paul Marcoult (né à Barbonne Fayel, 51, le 04/08/1878 -- demt avec sa fille et son gendre en 1954 -- et dcd à MRO le

08/06/1961) et, sans doute, de Jeanne Henriette Haquin, elle serait née à Barbonne Fayel, 51, le 05/11/1909.

Elle s'est mariée en 1927 avec René Jean Raganaud, chauffeur F, né en 1906 (voir sa fiche).

Elle serait dcdée après 1970.

Demt, avec ses parents, 7 rue Fauquez en 1936 (rcst, p.159) ; demt dans une maison de la Fie, 7 rue Fauquez, en 1947 (EC), en 1950 (ramonage), en 1954 (rcst), et en 1962 (LE).

Ses certificats de travail indiquent qu'elle a été coloriste de mai 1928 au 08/07/1938, et fileuse du 09/04/1946 au 21/09/1950 et du 16/01/1951 au 25/10/1954.

Descendance :

Lucette Raymonde, née en 1927.

Marcelle Jeanne, née en 1928.

GINETTE Renée, née en 1940 (voir détails sur la fiche du père).

N° 1636

**H<sup>TE</sup> BOULENGER & C<sup>IE</sup>**  
**Faïencerie de Montereau**

**CERTIFICAT délivré en conformité à la Loi**

Nom et prénoms de l'ouvrier *Raganaud Lucienne*

Travail auquel il a été employé *Faïence*

Date de son entrée *9 H. 1946* et *16 I. 1951*

Date de sa sortie *21. 9. 1950* et *25. 10. 1954*

Montereau, le *25 Octobre* 195*4*

**S<sup>rs</sup> H<sup>te</sup> BOULENGER & C<sup>ie</sup>**  
**FAÏENCERIE de et**  
**à MONTEREAU (S.-&M.)**

MONTEREAU - IMP. A. RICHARD

Un des certificats de travail de Lucienne Marcoult, femme Raganaud

**MARIE René Fernand Eugène**, employé (chimiste) à la Fie de 1950 à 1954 (de 35 à 39 ans) - voir photo ci-contre.

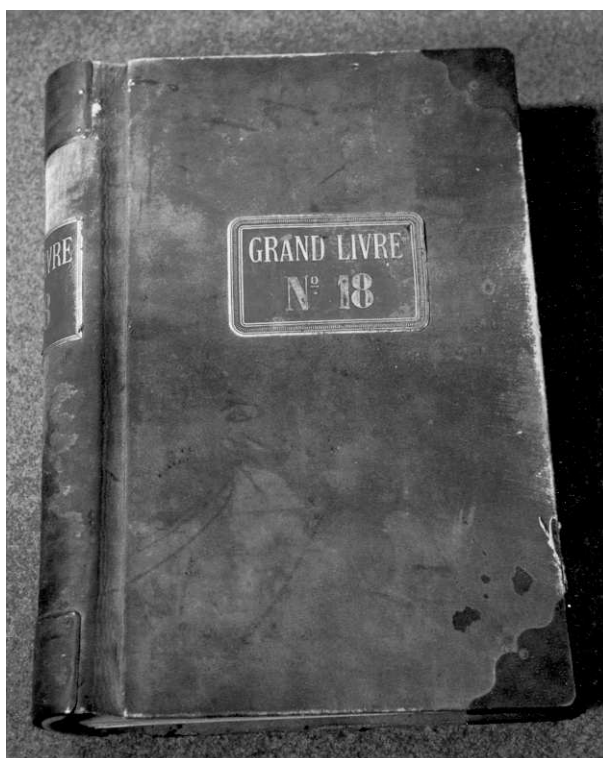
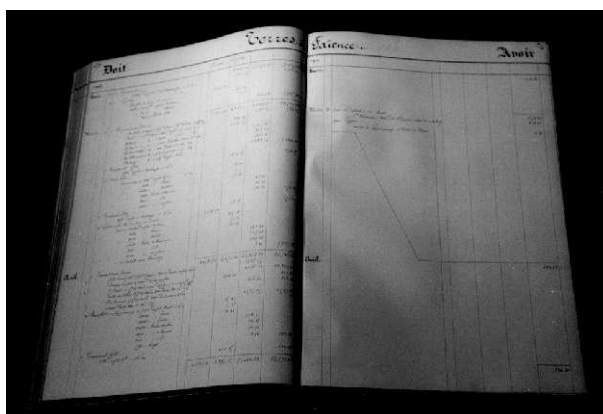
Il est cité 4 fois, de 1940 à 1962.

Fils de Jules Fernand MARIE (garçon de recette demt 43 rue de Varennes à MRO en 1940 - né à Anctoville, Calvados, le 18/10/1887) et de Madeleine Alice Mathilde Picquet (née à St-Jean du Cardonnay, Seine Maritime, le 14/01/1895), il est né à Elbeuf (76) le 01/02/1915.





Rémi MATHIEU, comptable à la faïencerie



18ème registre de comptabilité de la faïencerie (1904-1907) tenu par Rémi MATHIEU qui travaillait debout, sur un pupitre.

Il s'est marié le 06/03/1948 à Caudebec les Elbeuf avec Jacqueline Marie Madeleine Mari, couturière, née en 1921, qui lui survit.

Il est dcd à MRO le 12/09/1987.

Demt 43 rue de Varennes à MRO en mars 1940 (CA) ; demt 6 place Pierre Sémard (de la gare) en 1950 (ramonage) et 1954 (rcst), 1962 (LE) ; demt 3 rue des Fauvettes en 1987 (EC).

Le couple, qui n'a pas d'enfant, habite en 1954 avec Antoine Mari, un neveu né en 1950.

Il a quitté la Fie (avec Mr Marais) pour entrer à la SILEC.

**MATHIEU Rémi Arthur**, employé de commerce, comptable F de 1888 à 1907 (de 24 à 43 ans).

Il est seulement cité 2 fois, en 1892 et 1896, mais nous avons obtenu des compléments d'information, en 1991, grâce à M. et Mme Jean-Marie Alouis, ses petits-enfants.

Fils de Philippe Napoléon MATHIEU, garde-champêtre, et de Rose Léonie Lecanu, il est né à Combs la Ville (77) le 10/04/1864.

Il s'est marié à Paris 19° le 22/12/1891 avec Blanche Angélique Bournot, sage-femme (fille de Pierre Auguste Bournot et de Angéline Augustine Henriette Judlin), née à MRO le 02/11/1861, smD.

Il est dcd à Orly (94) le 31/05/1932.

Demt 31 av. Trudaine à Paris 19° lors de son mariage en 1891 (EC) ; demt 1 rue des Bordes en 1892 (EC).

Il est employé de chemin de fer lors de son mariage en 1891 mais il est employé de commerce en 1892 (EC) ; il est t, avec Jules Alexandre Lejeune, à la N d'un fils de Dujardin, comptable, en 1896.

Descendance :

Andrée Blanche, née à MRO le 06/09/1892, X à Paris 18° le 19/09/1922 avec Edmond Louis Henriot, smD.



Pierre MERCIER et sa femme

en 1901 (rcst, p.225) ; demt 6 rue de Paris en 1901 (EC) ; demt 3 rue Basse St-Mce en 1902 (LE) ; demt 1 rue des Vieux Eaux en 1920, 1921 (EC) ; demt 5 rue des Pavillons en 1939 et 1944 (EC).

Il déclare, avec Georges Vivien, le décès de son père en 1908 ; il est ouv F à son X en 1897 où sont t ses b-frères Paul et Henri Blanstier, T ; il est qualifié de man, sans autre précision, à la N de sa fille, en 1902.

Descendance :

Louise Eugénie, née à MRO le 06/12/1897, XX, dcdée à MRO le 26/08/1976.

Edouard Charles, né à Amiens (80) le 18/05/1900 et dcd le 25/04/1901 à MRO.

Denise Jeanne, née à MRO le 16/08/1902, X1 à MRO le 17/01/1921 avec Marcel Valentin Duwavrent, électricien, X2 à Houilles (S&O) le 18/07/1936 avec Louis Corentin Seznec, dcdée à St-Germain en Laye (Yvelines) le 15/07/1973.

Marcel Pierre, né à MRO le 15/02/1920, X à Le Thor (84) le 17/07/1945 avec Joséphine Agnès Berthe Dufaud, dcd à Avignon le 13/12/1992.

**MERCIER Pierre**, ouv F, man B, de 1897 à 1921 (de 25 à 49 ans).

Il est cité 12 fois, de 1897 à 1944.

Fils de Louis Mercier, 30 ans, mouleur d'assiettes à la Fie, et de Mélanie Coulon, 27 ans, sp (dcdée à MRO le 18/03/1876), demts 12 rue du Tripôt (t = Antoine Mercier, 60 ans, tailleur d'habits, aïeul p, et Joseph Armand Baulay, 64 ans, gd oncle p de l'enfant), il est né à MRO le 22/01/1872.

Il se marie à MRO le 14/06/1897 avec Joséphine Félicité Blanstier, 19 ans, garnisseuse à la Fie (fille de Charles Augustin Blanstier, dcd à MRO le 21/12/1896, et de Joséphine Eugénie Riché, sp, demt 57 rue de Paris), née à MRO le 02/12/1877 et dcdée à MRO le 23/05/1939.

Il est dcd à MRO le 19/07/1944.

Demt, avec fme et 3 enf, 29 rue de Paris

**MEUNIER Claudine Mauricette**, secrétaire dactylo au bureau du service commercial de la Fie de 1946 à 1955 (de 14 à 23 ans).

Elle n'était pas apparue comme telle dans mes dépouillements mais elle m'a transmis son certificat de travail qui prouve bien qu'elle a travaillé à la Fie.

Fille de Maurice Edouard Meunier, mécanicien (né à MRO le 28/08/1898, dcd av. 1950) et de Marie Louise Germaine Carlot, bonnetière [F en 1950] (née à Henrichemont, Cher, le 13/05/1899), demts 4 impasse Poyen, elle est née à MRO le 10/02/1932.

Elle s'est mariée à MRO le 11/03/1950 avec Jacques Chambondu, boucher aux abat-toirs et, à ce moment, soldat en Autriche (fils de Maurice Chambondu et de Rolande Esther Zénaïde Tourlier), né à Varennes sur Seine le 01/05/1929 et dcd à MRO le 30/05/1980.

**FAIENCERIES  
DE  
CRÉIL & MONTEREAU**  
Société à Responsabilité Limitée  
au Capital de 27.000.000 de Frs

*Montereau, le* 13 JUIL 1955.

*Hte Boulenger & Cie*

Adresser la Correspondance Postale à  
*Hte Boulenger & Cie*  
MONTEREAU (S.-ET-M.)

Adresse Télégraphique  
FAIENCERIE - MONTEREAU

TÉLÉPHONE : MONTEREAU N° 2  
C. CHÈQUES POSTAUX PARIS 934-59  
R. C. Montereau N° 1.668  
Rép. Producteurs S.-&M. N° 65

C E R T I F I C A T.

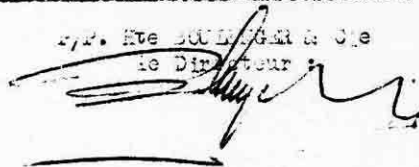
Nous soussignés, Société Hte BOULANGER & Cie - FAIENCERIE  
de & à MONTEREAU, certifions avoir employé Madame Claudine CHAMBONDU, en  
qualité de :

- Adjointe au Secrétariat du 14 AOÛT 1946 au 11 DÉCEMBRE 1950
- Dactylo-Mécanographe du 12 DÉCEMBRE 1950 au 31 OCTOBRE 1954
- Secrétaire du 1er NOVEMBRE 1954 au 16 JUIL 1955.

Durant cette période, Madame CHAMBONDU nous a donné toute  
satisfaction; elle nous quitte ce jour en raison de l'arrêt de notre acti-  
vité.

Fait à MONTEREAU, le 13 JUIL 1955.

*Hte BOULANGER & Cie*  
le Directeur



Claudine MEUNIER, à 17 ans

Certificat de travail donné à Claudine Meunier, femme Chambondu ;  
il est daté du 16 juillet 1955, signé par André Boulenger  
et précise que la faïencerie a cessé son activité.

Dent 7 port des Graviers en 1950 (EC).  
Descendance non communiquée.

Parmi ses souvenirs, j'ai noté : "Mlle  
Michalska m'a remplacée, lors de mon  
départ", "Mr Penot, dent à La Vallée de  
Dormelles, était le chef du service commercial  
et sa fille Jacqueline travaillait aussi à la Fie",  
"Mr Cottin était le chef de l'outillage, forge,

entretien”, “Mr Randolet était chef du personnel”, “Mr Boulenger était spécial : il arrivait à 11h00 et quittait les bureaux vers 19h00 ; il visitait toujours l’usine quand les ouvriers étaient absents”.

**MICHALSKA Kasimira**, employée au bureau de contrôle de la Fie de 1947 à 1967 (de 29 à 49 ans).

Elle n’est citée qu’une fois, en 1947 mais Mme Chambondu m’a dit qu’elle l’avait remplacée au service commercial en 1955 ; elle aurait encore travaillé pour les Ets Boulenger qui essayèrent de se reconvertir (DFF n° 14, 2004) après l’arrêt de la Fie, jusqu’en 1967.

Elle est née à Lutoborz (Pologne) le 26/10/1918 et figure sur la photo de la page 48.

**MILLIET René Charles Auguste**, dessinateur à la Fie de 1921 à 1924 (de 23 à 26 ans).

Il est cité 2 fois, en 1921 et 1924.

Fils de Albert Isidore Milliet, employé, 25 ans (dcd av 1933) et de Amélie Fontenoy, 24 ans (née à Joigny en 1873 et encore en vie en 1933), demts 3 passage Landrieu à Paris, il est né à Villeneuve sur Yonne, 89, le 27/01/1898. La N a eu lieu au domicile de Elisabeth Vallette, man, Vve de Auguste Fontenoy, aïeule de l’enfant, demt 2 Fbg St-Laurent à Villeneuve sur Yonne.

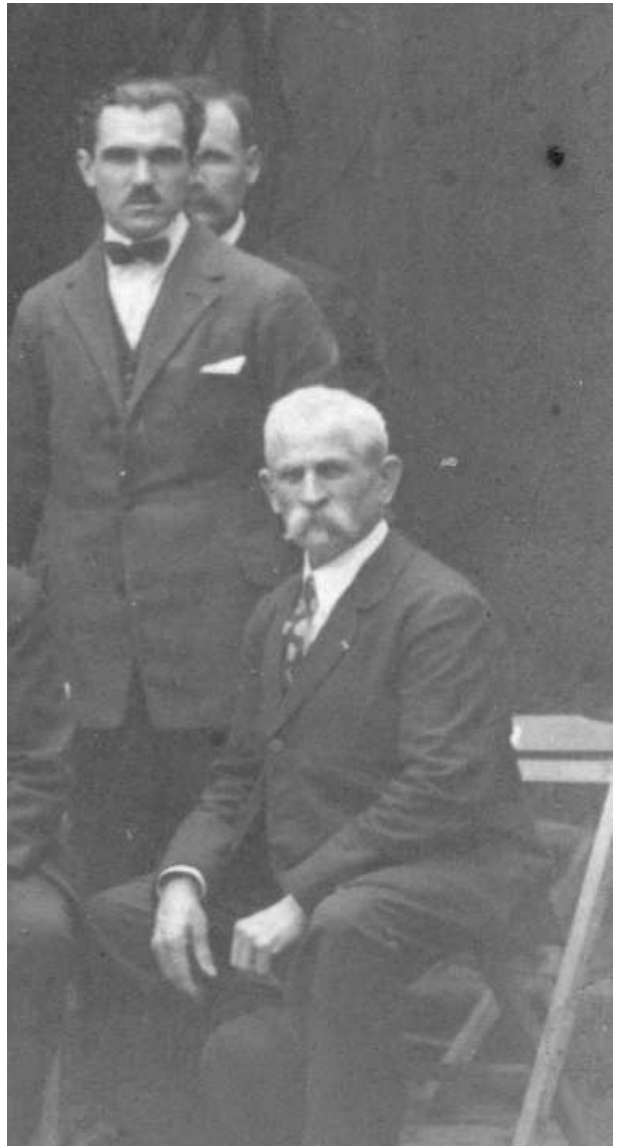
Il s’est marié à MRO le 16/07/1923 avec Yvonne Marie Doumergue.

Il est dcd, âgé de 35 ans, à Paris 8° le 20/07/1933. Son décès a été transcrit à MRO le 22/07/1933 (il était alors libraire).

Demt, avec sa mère (libraire) et sa gdmère, 5 rue du Sauvage en 1921 (rcst, p.152) ; demt 6 rue Emile Zola av. son décès.

Il figure dans une liste de cotisants à la retraite remise à la Fie en février 1924.

**MOREAU André Ernest**, fabricant, industriel B-T, de 1911 à 1957 (de 21 à 67 ans).



René MILLIET, debout, derrière Joseph GUFFROY  
(photo prise devant le perron de l’hôtel du Grand-Monarque)

Fils de Ernest Henri Antoine Moreau, notaire, 27 ans, et de Marguerite Louise Sachot, 20 ans, il est né à Villeneuve sur Yonne (89) le 22/05/1890. Henri Frédéric Moreau, 58 ans, propriétaire demt à Véron, 89, est t de cette naissance.

Il se marie à Paris 2° le 01/03/1919 avec Thérèse Marie Brunelet (fille de Gustave Brunelet et de Marie Eugénie Gandrille), née à Paris 2° (22 rue Turbigo) le 31/10/1895 et dcdée, âgée de 96 ans, à MRO le 13/01/1992.

Il est dcd à MRO le 30/07/1983.



André MOREAU



Ernest MOREAU

Demt, avec ses parents, 19 quai de Seine en 1911 (rcst, p.239) ; demt quai de Seine [la grande maison, d'après Mme Piet] à son X, en 1919 (EC) ; demt, avec fme et 2 domestiques, 25 rue des Fossés en 1921 (rcst, p.117) ; demt 41 rue des Fossés en 1920, 1926, 1933 (EC), 1930, 1935, 1939, 1946 (LE) ; demt, avec fme, 3 filles + 2 domestiques, 26 rue des Fossés en 1931 (rcst, p.183) ; demt 1 rue Port des Fossés en 1983 (EC) ; sa Vve demt encore 1 rue Port des Fossés [à l'angle de la rue des Fossés et de la rue Port des Fossés] en 1992 (EC).

A son X, il est maréchal des logis et un contrat de X a été passé chez Me CLÉMENT, notaire à Fontainebleau le 19/02/1919 (livret de famille) ; il déclare le décès de sa mère en 1926 ; il mesure 1,80 m et on a sa photo dans son permis de chasse établi le 09/09/1957, et renouvelé annuellement jusqu'à la saison 1961-62 ; Gustave Brunelet, pharmacien à Varennes, est t, avec Ernest Moreau, à la N de Denise en 1920 ; c'est Jacques Piet, 79 ans, son gendre, qui déclare le décès de Mme Moreau en 1992 ; il est qualifié d'industriel et bizarrement dit né en 1891 au rcst de 1931 ; au rcst de 1921 il est qualifié "industriel en produits réfractaires, patron".

Descendance :

Denise Marie Marguerite, née à MRO le 24/01/1920, X avec Louis Edouard Jacques Stresser-Péan (né à Paris 8° le 23/03/1910, directeur de clinique, dcd à MRO le

31/10/1992, avec 5 héritiers).

Brigitte Marie Monique, née à MRO le 22/10/1924, X à MRO le 17/05/1946 avec Michel Piet.

Monique Marguerite Marie, née à MRO le 03/07/1926, X à MRO le 13/11/1953 avec Jacques Henry Georges Dagon.

Dominique Marcel, né à MRO le 22/02/1933.

**MOREAU Ernest Henri Antoine**, fabricant, industriel B, de 1901 à 1911 (de 39 à 49 ans).

Il est cité 10 fois, de 1889 à 1930.

Fils de Henri Frédéric Moreau (56 ans en 1889) et de Athénaïse Vaudoux (47 ans et demts à Véron, 89, en 1889), il est né à Véron (89) le 28/08/1862.

Il s'est marié à MRO le 05/05/1889 avec Marguerite Louise Sachot, sp (fille de Georges Etienne Marie Sachot, 53 ans, négociant [en B] demt à MRO, et de Bathilde Zoé Bréjou, 44 ans, sp), née à MRO le 17/03/1870, dcdée à MRO le 21/03/1926.

Il est dcd à Sens (89) le 23/10/1931.

Demt à Véron, 89, lors de son X, en 1889 ; demt, avec fme, 1 fils et 2 domestiques,

17 quai de Seine en 1901 (rcst, p.216) ; demt 17 quai de Seine en 1902 (LE) ; partant de MRO pour Salins le 08/09/1903 (déclar. domicile) ; demt, avec fme et 2 fils + fme de chambre et domestique, 19 quai de Seine en 1911 (rcst, p.239) ; demt, avec fme et 1 domestique (Marie Louise Tisseron), 16 quai de Seine en 1921 (rcst, p.276) et, idem mais sans domestique, en 1926 (rcst, p.293) ; demt 20 quai de Seine en 1926, 1930, 1931 (EC).

Il est notaire à Villeneuve sur Yonne (précédemment à Joigny) lors de son mariage (avec contrat chez Me Houdbine, not. à MRO le 27/04/1889) ; il est qualifié d'anc. industriel en 1926 (rcst) et sp en 1930 ; on notera que les t à son X ne sont pas céramistes : Fernand Coratte, ingénieur demt à Givet (08), b-frère de l'époux - Paul Louis Marie Quesvers, agrégé près le Tribunal de Cce, demt à MRO, ami de l'époux - Alphonse Bréjou, 60 ans, propriétaire demt à Marolles sur Seine, oncle m de l'épouse - Paul Lelardeux, 56 ans, ingénieur demt à Paris, 50 Bd St-Marcel, ami de l'épouse ; son décès a été transcrit à MRO le 28/10/1931.

Descendance :

Marcel René, né le 12/10/1895 à Villeneuve sur Yonne et dcd, célib "Mort pour la France" à Fleury devant Douaumont (Meuse) le 11/04/1916 [acte transcrit à MRO le 21/10/1916].

André Ernest, né à Villeneuve sur Yonne en 1890 [fabt de produits céramiques en 1926] (voir sa fiche, ci-avant).

**MOREAU Renée**, sténo dactylo, employée de bureau à la Fie de 1917 à 1958 (de 21 à 62 ans).

Elle est citée 7 fois, de 1917 à 1962.

Fille de Aurélien Emile Moreau et de Elise Alexandrine Cormier, cultivateurs, elle est née à Mouffy (89) le 20/01/1896.

Elle s'est mariée à MRO le 14/08/1920 avec Armand Julien Hugonnet, 26 ans, préparateur en pharmacie [chez Hédou] (fils de Jean Hugonnet, F, et de Augustine Louise Masson), né à MRO le 31/12/1893.



Renée MOREAU en mars 1932

Elle est dcdée à Auxerre (89) le 25/12/1984.

Demt 102 rue Gde en 1917 (EC) ; demt, avec son mari, 13 rue du Petit Vaugirard en 1921 (rcst, p.99) et, avec son fils Pierre, 12 rue du Petit Vaugirard en 1926 (rcst, p.112) ; demt, avec mari et fils, 10 rue Victor Hugo en 1931 (rcst, p.168) ; demt, avec son mari, 12 rue Victor Hugo en 1936 (rcst, p.167) ; demt 12 rue Victor Hugo en 1940 (CA), 1962 (LE).

Elle est sténo-dactylo à l'usine pharmaceutique (où son mari est préparateur) en 1921 (rcst) ; elle est sténo-dactylo en 1920, employée de bureau en 1940 ; elle a été en relation avec Constant Loizeau (souvenirs de Mme Bonetti, 1999) ; elle est encore au service de la Sté Boulenger et a reçu une médaille d'honneur du travail en juin 1958 ; elle a travaillé au bureau de la Fie jusqu'à la fin et m'a livré ses souvenirs.

Descendance :

Paul René, fils nat, né à MRO le 29/04/1917, rec par sa mère le 21/10/1917, sm. Pierre, né à Paris en 1919.

**NEVEU Maurice Achille**, chef de l'atelier de fabrication du biscuit, employé, chef de service



Les jeunes ouvriers chinois de M. NEVEU, sur le pont bascule de l'entrée de la faïencerie, en 1936



Les jeunes ouvriers chinois dans l'atelier de M. NEVEU (marqué d'une croix), avec, au premier plan et à droite, (très probablement) André BOULENGER, patron de la faïencerie, en 1936



Maurice NEVEU, en 1978

à la Fie de 1920 à 1955 (de 25 à 60 ans).

Il est cité 19 fois, de 1921 à 1962.

Fils de Léon Albert Neveu [demt à St-Georges sur Eure, 28, en 1920] et de Eugénie Caroline Genet [demt à Coulombs, 28, en

1920], il est né à Clévilliers (28) le 20/09/1895.

Il s'est marié à MRO le 24/08/1920 avec Yvonne Lucie Larousse, sp (fille de Albert Paul Larousse, Md mercier [né à Mortry en 1868] et de Marie Coralie Foriquet [née à Croisilles en 1868], demts 91 rue Gde à MRO), née à Paris 15° le 15/01/1900, dcdée à MRO le 20/01/1989.

Il est dcd à Paris 15° le 08/06/1984.

Demt 4 rue Couverte en 1920 (EC) ; demt, avec sa fme et ses b-parents, 79 Gde rue en 1921 (rcst, p.141-142) ; demt 91 rue Gde en 1922, 1925, 1926 (LE) ; demt 6 place de la Gare en 1926 (rcst, p.28), 1930, 1935, 1939 (LE), 1940 (CA) ; demt, avec fme et fille, 6 place de la Gare en 1931 (rcst, p.81), 1936 (rcst, p.81) ; demt 8 quai des Noues en 1948 (EC), 1953 (LE), 1954 (rcst), 1962 (LE).

Il est "métallurgiste" lors de son X en 1920 ; ajout sur LE 1922 ; il est toujours répertorié comme "chef d'atelier" sans autre préci-

sion ! Heureusement que je l'ai connu : il m'a conduit dans les anciens ateliers de la Fie ; il est t au X de Jean Marie Romann, agent d'assurance né à Paris 6°, avec Fernande Larousse, à MRO le 06/07/1932, t= Marcel Portenseigne, radio électricien à Paris 6° ; il est t à la N d'une fille de Célestin Victor Bazatte en 1923 ; il est encore qualifié de "métallurgiste à la Fie" au rcst de 1921, de chef d'atelier à la Fie en 1926 (rcst), d'employé F en 1931 (rcst) et est F sur sa fiche de CA en 1940 ; il a fait toute sa carrière à la Fie, jusqu'aux dernières années (souvenirs de Mme Bonetti, 1999) ; sa fille m'a dit que c'est Mr Ménard qui l'a fait entrer à la Fie car il était son officier à l'armée et Mr Neveu l'avait sauvé pendant la guerre de 1914-18 ; les archives communales de MRO conservent une correspondance du maire du 28/09/1953 relative à sa médaille d'honneur du travail qui lui avait été décernée en 1950.

Descendance :

Suzanne Yvonne, secrétaire, née à MRO le 05/08/1923 et X à MRO le 10/08/1948 avec Gérald Charles Woldemar Tilly, journaliste anglais demt à Paris.



Marie NIVERT

**NIVERT Marie Lucienne Alice** (Alice), man à l'emballage de la Fie, en 1936 (45 ans).

Elle n'est citée qu'une fois, en 1936.

Fille de François Nivert, man, 44 ans, et de Marie Célestine Bouquin, sp, 36 ans, demts à Villoseau, Cne de Blennes (77), elle est née en cette Cne le 01/01/1891.

Elle s'est mariée à Blennes le

30/09/1912 avec Alphonse Alexandre Guilbert, man B (qui sera man aux Sables & Gravières en 1936 - rcst).

Elle est dcdée à MRO le 01/06/1975.

Demt, avec son mari, 100 rue Jean Jaurès en 1936 (rcst, p.62).



Jules PATHIER et Eugénie DUPRÉ

**PATHIER Jules Charles**, man F - T - B, de 1876 à 1920 (de 6 à 50 ans).

Il est cité 30 fois, de 1876 à 1958.

Fils de Jules Charles Pathier, 41 ans, ouv T, et de Rose Désirée Lecamus, 31 ans, journalière, il est né à Dontilly (actuellement Donnemarie-Dontilly, 77) le 12/06/1870.

Il s'est marié à MRO le 17/10/1895 avec Eugénie Dupré, 24 ans, couturière (fille de Edme Dupré et de Marguerite Roché ou Rocher), née à MRO le 25/05/1871 et dcdée à MRO le 17/03/1958.

Il est dcd à MRO le 19/02/1925.

Demt 102 rue de Paris en 1896 (EC) et 40 rue de Paris en 1900 (EC) ; demt, avec fme et 3 enf, 46 rue de Paris en 1901 (rcst, p.228) ; demt 40 rue de Paris en 1902 (LE) ; demt 54 rue de Paris en 1904 (EC), 1905 (LE), 1907 (EC) ; demt 32 rue de Provins en 1909 (EC) ; demt, avec fme, 6 enf + nourrisson, 60 rue de Provins en 1911 (rcst, p.274) ; demt, avec fme et 2 enf, 5 rue du Paty en 1921 (rcst, p.226) et

4 rue du Paty en 1925 (EC) ; sa Vve demt encore 4 rue du Paty en 1930 (EC) et demt 25 Gde rue St-Mce en 1940 (CA), demt 1 rue Victor Hugo (hospice) en 1958 (EC).

Il est man F en 1876, T de 1877 à 1898, B en 1899, B chez Baudelot en 1901, T en 1902, 1905 (LE), B en 1904, 1909, B chez Moreau en 1911, et B en 1913, 1917, 1919-21.

Il est qualifié de tuilier dans son acte de décès, en 1925.

Il est t au X de Marcel Boulu en 1913 ; il est t, avec Auguste Lelu, au X Marchand-Pontonnier en 1918 ; les t à la N de sa fille en 1896 sont Jules et Maurice Raclin, B ; il est t, avec Léonard Dupré, à la N d'une fille de Hippolyte Placide Pontonnier en 1899 ; Louis Piétrois est t à la N de son fils en 1900 ; Georges Bourdon et Alexis Armipertis, B, sont t à la N de sa fille en 1904 ; membre n° 162 de la Sté de secours mutuels des sapeurs-pompiers depuis le 02/06/1895 ; il est en relation avec Auguste Lecamus et Louis Théodore Joineau, F, et avec Auguste Constant Jeanjean, T.

Descendance :

Marguerite Georgette, née à MRO le 04/07/1896, XD.

Marcelle Jeanne, née à MRO le 10/05/1898, X avec Paul Marius Delaisement, dcdée à MRO le 19/11/1963.

Gabriel André, B, né le 28/12/1900, XXD.

Juliette Alice, bonnetière, née à MRO le 23/05/1904 et X à MRO le 11/10/1924 avec René Georges Ninérailles, mécanicien, demts 3 rue de Varennes en 1940 (CA), dcdée à MRO le 02/02/1955.

Fernande, bonnetière, née à MRO le 11/11/1907, X1 à MRO le 26/04/1930 avec Raymond Jean Marliez, chauffeur (div. en 1954), X2 à Poissy (S&O) le 12/03/1955 avec René Maurice Jean Joué, dcdée à Poissy (Yvelines) le 01/08/1985.

Jacques Pierre, né à MRO le 08/12/1909, X à Poissy (S&O) le 17/03/1934 avec Andrée Clara Adèle Jorez, dcd à Poissy (Yvelines) le 12/02/1999.



Louis PAUME (photo Prévost)

**PAUME Louis Auguste [Louis]**, ouv céramiste (mouleur) à la Fie, de 1911 à 1935 (de 23 à 47 ans).

Il est cité 15 fois, de 1911 à 1935.

Fils de Louis Paume, 33 ans, homme d'équipe au chemin de fer de Lyon [dcd à MRO le 22/07/1906] et de Ernestine Armantine Chambon, 30 ans, couturière, demts 31 rue Gde, il est né à MRO le 25/09/1888.

Il s'est marié à MRO le 01/02/1912 avec Alberte Jeanne Girard, 17 ans, F (fille de Jules Girard, F, et de Marie Armandine Chantier, dcdée), née à MRO le 17/02/1894 - divorcés par jugt du TC de Fbleau le 07/06/1918 transcrit à MRO le 23/06/1919 [elle se remarie à MRO le 15/03/1924 avec Gaston Louis Paul Chantier, man].

Il s'est remarié à MRO le 08/03/1924 avec Jeanne Clémence Louise Boudinhon, sp, 28 ans (fille de Régis François Boudinhon, journ, et de Louise Aurelle, dentellière, demts au Puy), née au Puy, Hte-Loire, le 26/05/1895, qui lui survit.



Louis PAUME, à droite derrière l'enfant,  
en poseur de lignes télégraphiques, vers 1917

Il est dcd à MRO le 13/02/1935.

Demt, avec Armand, sa mère et sa soeur, 17 rue Paul Delair en 1911 (rcst, p. 212) et 17 rue des Changes en 1919 (EC) ; demt, avec sa future 2ème fme, dentellière, et son fils Robert, 10 rue des Vieux Etaux en 1921 (rcst, p.192) ; demt 11 rue des Vieux Etaux en 1924 (EC) et 26 rue de la Poterie en 1926 (LE) ; demt, avec sa 2ème fme et son fils, 11 rue des Vieux Etaux en 1926 (rcst, p.208) et 1930 (LE) ; demt, avec fme et fils, 5 rue de la Poterne en 1931 (rcst, p.246) ; demt 3 rue de la Poterie en 1934 (LE) ; demt 5 rue de la Poterne en 1935 (EC).

Il est F lors de son X, en 1912 ; t au X1 = Paul Roblot, 33 ans, F, ami - Eugène Jeulin, 27 ans, employé de bureau, ami - Athanase Girard, 40 ans, F, oncle de l'épouse ; t au X2 =

Louis Leclerc, F - Maurice Mérandon, B ; il est trésorier du syndicat des F et B de MRO en 1921 (demt rue des Changes) ; il est qualifié de F à son décès et l'acte (comme celui de son X1) donne 2 prénoms contrairement à son acte de N ; il est t au X de Louis Leclerc avec Charlotte HUBERT, en 1919 ; il est t, avec Albert Marault, à la N d'une fille de Pierre Vassalo en 1920 ; sa b-fille m'a dit qu'il avait travaillé peu de temps à la pose de lignes télégraphiques (photo ci-contre), vers 1917 et que ce ne fut qu'un intermède dans sa carrière.

Descendance :

Robert Lucien, man, né de X1 à MRO le 22/08/1911, X à MRO le 23/12/1933 avec Albertine Piat, née en 1916 (t= Louis Leclerc et Raymond HUBERT, tous 2 F), dcd à MRO le 25/03/1994.

**PÉCARD Pierre Paul (Paul)**, ébaucheur F de 1876 à 1906 (de 20 à 50 ans).

Il est cité 28 fois, de 1876 à 1906.

Fils naturel de Alexandrine Victoire Pécard, couturière (demt chez ses parents, rue du Paty St-Mce, où elle est née le 11/02/1838), il est né à MRO le 24/11/1856.

Il s'est marié à MRO le 24/11/1882 avec Ursule Meunier, ouv F (fille de Jean Baptiste Meunier, dcd à MRO le 10/02/1877, et de Anne Cosset, 58 ans, sp), née à La Chapelle St-Sépulcre, 45, le 21/10/1859.

On n'a pas trace de son décès.

Demt, avec sa mère, 14 rue des Changes en 1876 (rcst, p.123) ; demt, avec sa fme et 1 fille, 7 rue Neuve en 1901 (rcst, p.164) ; demt 17 rue Neuve en 1902, 1905 (LE) ; demt, avec sa fme, 8 rue Neuve en 1906 (rcst, p.178).

Il a eu la médaille d'honneur du travail en janvier 1901 ; il a été syndic de la Chambre syndicale des ouv F de MRO, dès sa création, le 21/10/1893 ; Adrien Vialin est t au X de sa fille Pauline en 1898 ; il est t, avec Paul Michel Masson, à la N d'une fille de Edouard Meunier en 1904 ; les t à son X sont Louis Auguste



Pierre Paul PÉCARD

Pécard, Edouard Meunier et Victor Cordellier, tous F ; Victor Cordellier et Gustave Defert sont t à la N de sa fille en 1884 ; il est en relation avec Constant Bureau, Auguste Bonnétude, Eugène Piétrois, Pierre Alphonse Ninéailles, Emile Pécard, Albert Fructueux Lepasme, Léon Scheidecker, Auguste Laplanche et Alexandre Florimond Terville, tous F.

Descendance :

Pauline, fille nat née à MRO le 16/10/1877 et X à MRO le 12/04/1898 avec Adrien Vincent Desbouis.

Blanche Marguerite, née à MRO le 06/09/1884 et X à MRO le 04/05/1903 avec Charles Pécard, ajusteur [fils de Louis Léon], dcdée à MRO le 02/04/1962.

**PIÉTROIS Georgette**, man F en 1901 (à 17 ans).

Elle n'est citée qu'une fois, en 1901.



Georgette PIÉTROIS

Beaucoup de jeunes filles allaient travailler quelque temps à la Fie avant leur mariage...

Fille de Eugène Piétrois, man [F], 34 ans, et de Emélie Mirot, 29 ans, lingère (dcdée à MRO le 05/08/1894), demts 15 rue des Changes, elle est née à MRO le 05/05/1884.

Elle s'est mariée à MRO le 14/05/1903 avec Louis Théodore Chambondu, 25 ans, imp F, dcd avant elle (voir sa fiche).

Elle est dcdée à MRO le 17/08/1965.

Demt, avec ses parents, 12 rue des Changes en 1901 (rcst, p.148) ; demt 1 rue Victor Hugo (hospice) en 1965 (EC).

**PILLETTE Albert Emile André**, charretier B en 1931 (à 20 ans).

Il n'est cité qu'une fois, en 1931.

Là encore, c'est un premier emploi car il sera câbleur, lors de son X, en 1955.

Fils de Séraphin Albert André, 27 ans, burrelier (dcd av. 1955) et de Emilienne Germaine Bâchet, 18 ans, demts au lieudit "La Folie", il est né à MRO le 02/06/1911.



Albert PILLETTE, en 1930



Roger PILLETTE, en 1930

Il s'est marié à MRO le 17/09/1955 avec Nathalie Julie Mellin, man - div. de René Valentin Prunet (fille de Camille Constant Floride Mellin, dcd, et de Henriette Facque, sp), née à Douai, Nord, le 13/09/1913, qui lui survit.

Il est dcd à MRO le 04/04/1998.

Demt, avec ses parents et frère, 21 Nlle Rte de Paris en 1931 (rcst, p.323) ; demt montée de Surville en 1955, 1998 (EC).

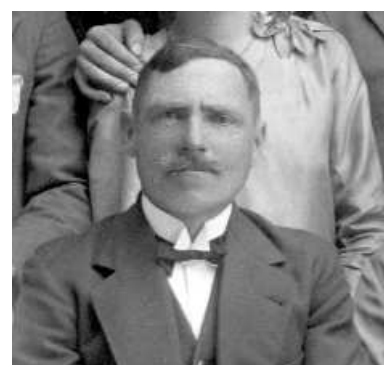
**PILLETTE Roger Victor Maximilien**, mouleur réfractaire B de 1931 à 1946 (de 18 à 33 ans).

Il est cité 3 fois, en 1931 (B chez Sachot), en 1940 (où il est mobilisé) et en 1946.

Fils de Séraphin Albert André Pilette, 30 ans, bourrelier, et de Emilienne Germaine Bâchet, 20 ans, couturière, demts 3 rue de la Cour au Blé, il est né à MRO le 27/12/1913.

Il s'est marié à MRO le 14/01/1939 avec Marcelle Georgette Delignat, sp, 18 ans (fille de Eugène Delignat, dcd, et de Clotilde Godenaire, demt 52 rue de Provins), née à MRO le 17/11/1920 - div. en 1944.

Il s'est remarié à MRO le 20/04/1946 avec Berthe Rustichelli, colleuse en imperméable, 18 ans (fille de Justin Rustichelli, scieur demt 35 rue de Senlis à Beaumont sur Oise, et



Séraphin PILLETTE, au mariage Beaune-Pillette, en avril 1930

de Georgette Delacouchy, sp, demt à Bruyères, Oise), née à Beaumont sur Oise (S&O) le 27/01/1928.

Il est dcd à Beaumont sur Oise (Val d'Oise) le 20/01/2000.

Demt, avec ses parents et frère, 21 Nlle Rte de Paris en 1931 (rcst, p.323) ; demt 38 rue de Provins en 1940 (CA), 1946 (EC).

Descendance :

Michel Georges, né à MRO le 22/11/1939.

**PILLETTE Séraphin Albert André (André)**, B - F - B de 1921 à 1933 (de 38 à 50 ans).

Il est cité 8 fois, de 1921 à 1951.

Fils de Maximilien Pilette, cultivateur, 39 ans, et de Florentine Florine Nigrour, 39 ans, demts à Gallerand, Cne de Chilleurs aux Bois (45), il est né en cette Cne le 12/09/1883.

Il s'est marié à MRO le 14/11/1910 avec Emilienne Germaine Bachet (Mde de vin en 1912) - il n'est plus marié en 1921.

Il s'est remarié à MRO le 09/01/1937 avec Mathilde Marguerite (Eugénie) Foissier, sp, née à Berry au Bac (Aisne) le 10/12/1889.

Il est dcd à MRO le 08/05/1951.

Il est B en 1921, F en 1923, puis B en 1931 et 1933 ; il est t, avec Roger Allègre, à la N d'un fils de Emile Félix Plançon en 1921 ; il était bourrelier en 1912 (EC) et le sera encore en 1940 (CA). Il signe A. Pilette, avec un seul L, en 1921 (EC) et signe avec 2 L en 1940 (CA).

Demt lieudit "La Folie" en 1912 (EC) ; demt 3 rue de la Cour au Blé en 1921 (EC) ; demt, avec une amie (Eugénie Foissier) et enf, 1 rue de la Cour au Blé en 1921 (rcst, p.183) ; demt, avec fme et 2 enf, 1 rue de la Cour au Blé en 1926 (rcst, p.195) ; demt, avec fme et 5 enf (dont Albert et Roger, B), 21 Nlle Rte de Paris en 1931 (rcst, p.323) ; demt 26 rue de Provins en 1940 (CA).

Descendance :

Albert Emile André, B, né à MRO en 1911 (voir sa fiche).

Lucienne Germaine Andrée, née de X1 à MRO le 09/08/1912, X à Forges, 77, le 26/04/1930 avec Louis Beaune (né à Montluçon, Allier, le 11/12/1900 et dcd à Vaux sur Lunain, château de Villeniard (MDR), 77, le 26/09/1994), dcdée à MRO le 19/11/2002.

Roger Victor Maximilien, B, né de X1 à MRO le 27/12/1913 (voir sa fiche).

André, né à MRO en 1916.

Kléber Maurice, fils nat. né à MRO le 31/07/1921, légitimé par le X de ses parents, X à Melun en 1952 avec Fantana Célestine Dalla, dcd à Melun le 25/12/1974.

Denise Marguerite, née à MRO le 07/05/1925 (CA).

**PIRRERA Concetta**, coloriste à la Fie de 1931 à 1950 (de 13 à 32 ans).

Elle est citée 7 fois, de 1931 à 1975.



mariage de Concetta PIRRERA et de Eberardo FORNACIARI, avril 1944

Fille de Giovanni Pirrera (né à Sommatino, Italie, le 28/12/1891, invalide du travail en 1940 et dcd av 1942) et de Maria Rindone, F (née à Sommatino le 01/04/1893), demts 17 rue du Châtelet en 1944, elle est née à Sommatino (Italie) le 06/02/1918.

Elle s'est mariée à MRO le 15/04/1944 avec Eberardo Fornaciari, maçon, 31 ans (fils de Ferdinand Fornaciari, maçon, demt 73 rue de Varennes à MRO, et Luigia Zorzin, dcdée), né à Césénatico, Italie, le 11/02/1913 et dcd (laveur-graisseur) à MRO le 23/03/1974.

Demt, avec sa mère et autres enf, 17 rue du Châtelet en 1936 (rcst, p.78-79), 1940 (CA), 1941 (DAT), en 1944 (EC) ; demt rue de Varennes prolongée en 1940 (AM) ; demt 73 rue de Varennes prolongée en 1953 (EC), 1962 (LE) ; demt 67 rue de Varennes prolongée en 1975 (EC).

Elle a travaillé dans les divers ateliers



Mariage de Santine PIRRERA avec Pierre SIMARD, en juillet 1945  
(photo Gaston Blanchet)

de décors de la Fie à partir du 27/05/1931 puis, comme fille de salle à l'hôpital à partir du 02/01/1951, soit 6 mois après la 1ère fermeture de la Fie (09/1950) et jusqu'en 1982 ; elle est t de l'AT de Angéline Katowsky, F, en 1941 et elle est servante en 1962 (LE) ; sa soeur Santine a également travaillé à la Fie ; sa b-soeur (Mirta Fornaciari) née à Arsignano, Italie, le 12/07/1921, secrétaire, demt 156 av. Daumesnil à Paris 12°, est dcdée célib. à MRO le 20/11/1969 ; elle est très connue (sous le prénom de Cosette) et a participé, avec Raymond Blanstier, aux causeries dispensées au musée de MRO pour les scolaires dans les années 1985-90.

Descendance :

Jean-Claude, né le 02/08 et dcd le 05/08/1953 à MRO.

Gérard, né à MRO le 21/09/1955.

- voir photo récente page 76.

**PIRRERA Santine**, apprentie, coloriste, calculatrice au bureau de contrôle à la Fie de 1936 à 1950 (de 14 à 28 ans).

Elle est citée 3 fois, de 1936 à 1975.

Fille de Giovanni Pirrera et de Maria Rindone (câbleuse, demt 17 rue du Châtelet en 1945), elle est née à Sommatino, Italie, le 22/01/1922.

Elle s'est mariée à MRO le 16/07/1945 avec Pierre Simard, 34 ans, mécanicien (fils de Julien Félix Simard, dcd en 1911, et de Alice

Léonie Tonnelier, demt aux Sièges, 89), né à MRO le 17/07/1911 et dcd à MRO le 04/04/1975.

Demt, avec sa mère et autres enf, 17 rue du Châtelet en 1936 (rcst, p.78-79) ; demt, avec sa mère, 17 rue du Châtelet en 1945 (EC) ; demt 1 bis rue du Général de Gaulle en 1975 (EC).

Sa soeur Concetta, F, est t à son X ; elle a travaillé avec Jeanne Loizeau au bureau des calculatrices (souvenirs de Mme Bonetti, 1999 -- voir photo page 48) ; elle était la plus ancienne de l'usine à la fermeture de 1950 mais a préféré partir pour laisser sa place à Andrée Breysach.



François Marie Léopold René PRADON

**PRADON François Marie Léopold René** (René), caissier de la Fie de 1935 à 1939 (de 40 à 44 ans).

Fils de Jean Pradon et de Marie Emilie Poughéan (dcdée av 1921), il est né à Auzon (Hte Loire) le 18/05/1895.

Il s'est marié à Auzon (43) le 27/06/1921 avec Agnès Anita Junot (fille de Armand Lucien Honoré Junot et de Héloïse Augustine Beaubois), née à Courtenay, 45, le 14/03/1897, dcdée à Clermont Ferrand, 63, le 12/03/1982.

Il est dcd à Vertaizon (63) le 05/07/1970.

Il n'est cité qu'une fois en 1935 mais, comme il était ami de Constant Loizeau, sa fille (Mme Bonetti) se souvient qu'il est parti à Lons le Saunier après 1939.

Demt 63 av. Albert Gravé à Varennes sur Seine en 1955 (C. Identité).

Il est administrateur, avec Germain Poulain, de l'Union des Faïenciers présidée par Emile Douche (Le Progrès du 03/04/1935).

Descendance :

Odette, née à MRO le 27/01/1924.

Guy, né à Varennes sur Seine le 06/06/1926, dcd à Vertaizon (63) le 08/04/1982.



Louis PRÉVOST, à l'usine électrique "Seine et Yonne", pendant les grèves de 1936

**PRÉVOST Louis Alexandre**, man F de 1911 à 1935 (de 12 à 36 ans).

Il est cité 15 fois, de 1911 à 1965.

Fils de Joseph Alexandre Prévost et de Esther Soulier (dcdés av. 1923), il est né à Dammartin sur Tigeaux (77) le 13/01/1899.

Il s'est marié à MRO le 31/03/1923 avec Yvonne Judith Larrivé, couturière, 18 ans [F en 1954 et 1955 -- de 1945 à 1955 d'après sa belle-fille] (fille de Victor Charles Larrivé, B, demt 35 rue de Provins, et de Judith Marquis, dcdée), née à Pont sur Yonne, 89, le 30/05/1904 et dcdée à MRO le 31/12/1979 - voir sa fiche, pages 42-43.

Il est dcd à MRO le 28/10/1965.

Il est F à son X, en 1923, et Georges Prévost, F, est son témoin ; sa fme est t au X de sa soeur Charlotte Germaine Larrivé avec Clotaire Cattiaux, B, en 1926 ; il est seulement qualifié de man au rcst de 1936 alors qu'il

travaille à "Seine et Yonne" - photo ci-contre - et il est devenu man EDF au rcst de 1954, alors que sa fme est devenue F.

Demt, avec sa mère et 1 fille + un ami (Adolphe Letré, F), 69 rue de Provins en 1911 (rcst, p.276) ; demt 12 rue des Arches en 1923 (EC) ; demt, avec sa fme, 34 rue de Paris en 1926 (rcst, p.266) ; demt dans une maison de la Fie, 49 rue de Paris, en oct. 1923 (EC), en 1926, 1930, 1935, 1939 (LE), 1940 (CA), 1946, 1953 (LE), en 1950 (ramonage) et en 1954 (rcst), 1955 et 1965 (EC).

Descendance :

Jean André, coiffeur, né à MRO le 24/10/1923, X à MRO le 31/01/1955 avec Berthe Madeleine SYLVESTRE, dcd à Paris 13° le 26/02/1989.



René RAGANAUD, vers 1927

**RAGANAUD René Jean**, man F, chauffeur de fours de 1932 à 1954 (de 24 à 46 ans).

Il est cité 9 fois, de 1936 à 1970.

Fils nat. rec de Raymond Elie

**HTE BOULENGER & C<sup>ie</sup>**  
SOCIÉTÉ ANONYME EN LIQUIDATION A COMPTER DU 1/1/1968 AU CAPITAL DE 2.025.000 F

COMPTÉ COURANT POSTAL  
PARIS 1079-86

R. C. SEINE 15-B-4398

SIÈGE SOCIAL : 35, RUE MARY, NOEMY, PARIS-18<sup>e</sup>  
XXXXXXXXXXXXXXXXXXXXXXXXXXXXX

ADRESSER LA CORRESPONDANCE :  
XXXXXXXXXXXXXXXXXXXXXXXXXXXXX MONTEREAU le  
XXXXXXXXXXXXXXXXXXXXXXXXXXXXX 30 Septembre 1970

TÉLÉPH. | 235-02-67  
          | - 02-60

C E R T I F I C A T

-----

Nous Soussignés Sté Hte BOULENGER & Cie, FAÏENCERIE DE et à MONTEREAU, attestons que Monsieur René RAGANAUD a fait partie du Personnel du 28 Juin 1932 au 8 Juillet 1938, du 26 Novembre 1945 au 17 Juillet 1950 et du 12 Janvier 1951 au 25 Octobre 1954 en qualité de chauffeur de fours.

Fait à MONTEREAU le 30 Septembre 1970.

**H. BOULENGER & C<sup>ie</sup>**  
MONTEREAU — (S.&M.)

*Vincent Lacordaire*

Certificat de travail délivré à René RAGANAUD - Il est intéressant par le fait qu'il situe parfaitement la première fermeture de la faïencerie en juillet 1950 et sa reprise d'activité, 6 mois plus tard, en janvier 1951, puis la fermeture définitive des fours en octobre 1954. Il est signé de Vincent Lacordaire.

Raganaud, 31 ans, maçon (dcd av. 1927) et de Marie Léonie Gillet, blanchisseuse, 24 ans, demts à Tréchy, hameau de St-Germain Laval, 77 ; légitimé par le X de ses parents le 19/12/1908 et adopté par la Nation le 24/10/1919.

Il s'est marié à Barbonne-Fayel (51) le 12/03/1827 avec Lucienne Franceline Marcoult, charcutière (ouv. SILEC en mars 1940 et sp en août 1940, coloriste sur F en 1947 et 1954 (fille de Paul Jules Marcoult, né en 1878, et de Jeanne Henriette Haquin, divor-

cés), née à Barbonne-Fayel le 05/11/1909, dcdée à Voulx, 77, le 23/05/1995.

Il est dcd à MRO le 24/09/1970.

Il est charcutier lors de son mariage et sera man SILEC (fabrique de câbles électriques) en 1940 ; il est encore chauffeur, sans précision, en 1962.

Sans son certificat de travail, transmis par sa fille, on n'aurait jamais su qu'il avait travaillé à la Fie. Ceci montre bien les limites d'une recherche dans les archives publiques.

Demt, avec sa fme, 7 rue Fauquez en

1936 (rcst, p.159) ; demt dans une maison de la Fie, 7 rue Fauquez, en 1940 (EC + CA), 1947 (EC), en 1950 (ramonage), en 1954 (rcst), 1962 (LE), et avant son décès en 1970 (EC).

Descendance :

Lucette Raymonde, couturière, née à MRO le 17/08/1927, X à MRO le 07/06/1947 avec Lucien Charles Lépinoy, chaudronnier-soudeur.

Marcelle Jeanne, câbleuse à la SILEC, née à MRO le 08/12/1928, X à MRO le 16/08/1947 avec Robert Emile Cornet, mécanicien.

Ginette Renée, née à MRO le 21/08/1940, X à MRO en 1960 avec Claude Marcel Dubergé, agent hospitalier.



Jean RATON, vers 1963

**RATON Jean**, mouleur à la main à la Fie de 1931 à 1935 (de 18 à 22 ans), au moins - voir ci-après.

Il est cité 7 fois, de 1931 à 1950.

Fils de Charles Célestin Raton, 31 ans, absent, et de Edite Adrienne Bonnin, F, demts 12 place du Vieux marché, il est né à MRO le 05/04/1913.

Il s'est marié à MRO le 16/05/1936

avec Jacqueline Andrée Alaine, F, née à Choisy-le-Roi le 25/12/1920 - divorcés.

Il se remarie le 30/01/1943 à Guipy (58) avec Muguette Elisabeth MARTIN, née à Choisy le Roi en 1921.

Il est dcd à MRO le 22/10/2003.

Il est seulement qualifié de mouleur à son X1, en 1936, mais comme il habite 44 rue de Nemours (cité de la Fie) il est donc très probablement F ; il est d'ailleurs mouleur F en 1931 (rcst) ; radié sur LE 1951 car "parti à Choisy-le-Roi, 6 rue Pasteur".

La N de sa fille Edith et celle de son fils Lucien Léon ne donne que "mouleur" en 1937 et 1938 : est-il bien mouleur F ? Sans doute, car sa seconde épouse, qui a travaillé env. 6 mois à la Fie (donc après 1943), m'a dit qu'il a travaillé à la ville de Choisy après la fermeture de la Fie et il a alors habité à Forges où leur fille Josette est née en 1950.

Demt, avec sa mère et un ami, 44 rue de Nemours en 1931 (rcst, p.95) ; demt 1 Bd des Messieurs en 1935 (LE), 44 rue de Nemours en 1937, 1938 (EC), 1939, 1946 (LE) ; demt Cité Pasteur en 1950 (LE) ; demt 6 rue Pasteur à Choisy le Roi en 1958 (CM) ; sa 2° fme demt 1 rue Lavoisier en 2002 ; demt rue Chaude à Cannes-Ecluse (MDR) en 2003 (EC).

Descendance :

Edith Jacqueline, née à MRO le 08/01/1937, X à Choisy le 09/11/1957 avec Jean Bâtier - div. en 1986 à Aix en Provence.

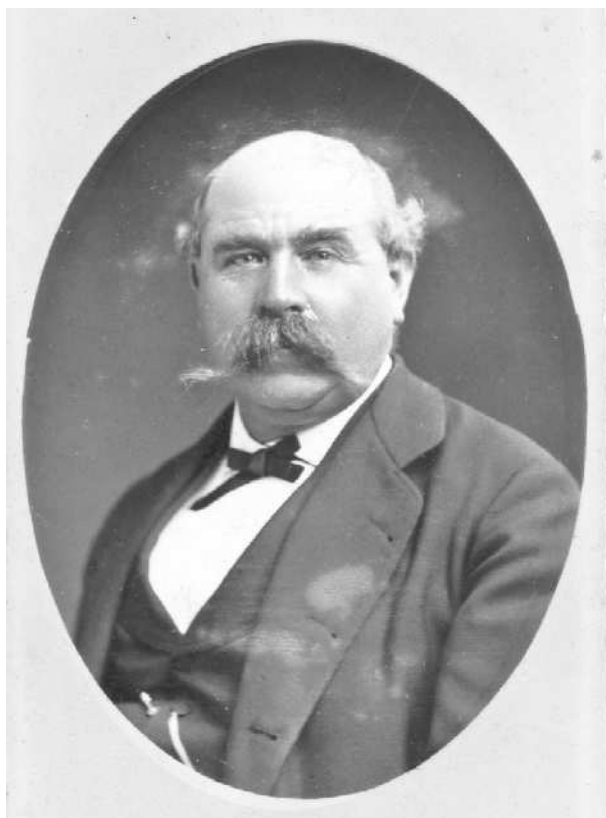
Lucien Léon, né à MRO le 06/02/1938, X1 à Fresnes (Seine) en 1961 avec Arlette Louise Geeraert - div. en 1980, X2 à Châteaubleau (77) en 1983 avec Jacqueline Josette Glacer.

Josette, née de X2 à Forges, 77, en 1950.

**SACHOT Georges Etienne Marie**, fabricant de T de 1866 à 1895 (de 31 à 60 ans).

Il est cité 22 fois, de 1863 à 1931.

Fils de Hubert Sachot et de Marie Louise Soussignan, il serait né (d'après son acte de décès) à Gurcy-le-Châtel (77) le



Georges SACHOT, à 55 ans, donc vers 1890

photo Ernest Ladrey, passage des Princes (escalier E),  
5bis Bd des Italiens et 97 rue de Richelieu, Paris

15/08/1835.

Il a été marié (date et lieu inconnus) avec Bathilde Zoé Bréjou (fille de Laurent Félix Bréjou [55 ans, fermier demt à La Grande-Paroisse en 1867] et de Julie Mathilde Bouchet), née à Egligny (77) le 28/10/1842, dcdée Vve et rentière à MRO le 12/12/1931.

Il est dcd, à l'âge de 62 ans, à MRO le 25/08/1897.

Il est arrivé à MRO en 1866 car la LE de cette année porte la mention "domicile acquis" et il était garde-port à Port-Renard (89) en 1863 ; son décès est déclaré par Paul Quesvers, 57 ans, agréé près le tribunal de commerce de MRO, ami, et par son gendre Ernest Henri Antoine Moreau, 35 ans, notaire demt à Villeneuve sur Yonne -- le défunt était rentier et vice-président du conseil d'arrondissement, anc. Pdt du tribunal de commerce de MRO et anc. conseiller municipal.

Demt, avec sa fme, 17 quai de Seine en

1866 (rcst, p.184) et 1867 (EC) ; demt, avec fme, 2 filles et domestique, 17 quai de Seine en 1872 (rcst, p.181) et, idem, en 1876 (rcst, p.189) ; demt 17 quai de Seine en 1897 (EC) ; sa Vve demt encore, avec cocher [Maurice Imbert, né en 1882 à Chigy, 89] et [sa fme] cuisinière, 17 quai de Seine en 1906 (rcst, p.228), avec une fme de chambre en 1911 (rcst, p.239) et en 1931 (EC).

Descendance :

René Félix, né à MRO le 27/06/1867.

Marguerite Louise, née le 17/03/1870, X à MRO le 05/05/1889 avec Ernest Henri Moreau, notaire à Villeneuve sur Yonne, dcdée à MRO, 20 quai de Seine, le 21/03/1926.



Jeanne SOUCHET et Renée MOREAU devant la faïencerie

**SOUCHET Jeanne Georgette**, employée de bureau, facturière à la Fie, de 1921 à 1935 (de 18 à 32 ans).

Elle est citée 1 seule fois, en 1926 mais sa fille m'a écrit "Maman a travaillé à la Fie en qualité de facturière du 18/08/1921 au 31/05/1935. Nous habitons à St-Nicolas, dans un immeuble appartenant à la Fie (qui en louait les appartements à des employés) situé au carrefour de l'ancienne et de la nouvelle route de Paris". Voilà encore des précisions qui n'étaient pas apparues dans les nombreux documents d'archives publiques consultés.

Fille de Arthur Célestin Souchet, employé de chemin de fer, 41 ans, et de Julia Antoinette Touchain, sp, 37 ans, elle est née à Varennes sur Seine (77) le 23/08/1903.



Jeanne SOUCHET, son mari et sa fille, vers 1934

Elle s'est mariée à Champagne sur Seine (77), le 29/09/1923, avec Marc Preschez, ouv. imprimeur (fils de Albert Preschez et de Olympe Marguerite Maslin), né à Marolles sur Seine le 07/12/1899 et dcd à Cessenon sur Orb (34) le 25/04/1988.

Elle est dcdée à Cessenon sur Orb le 13/12/1997.

Demt, avec son mari (typographe), 34 rue de Paris en 1926 (rcst, p.265) ; demt à St-Nicolas jusqu'en 1935 puis à Milly-la-Forêt jusqu'en 1950.

Descendance :

Jeannine Julia Marguerite, née à MRO le 05/08/1927, X à Varennes sur Seine en 1950 avec Jacques Jean Lucien Piraire (né à Varennes en 1927).

**THIBAUT Gilbert Pierre**, man F (porteur de planches, porteur de moules), ouv B.

Il est cité 7 fois de 1939 à 1962 (de 15



Gilbert THIBAUT et sa femme, en 1999

à 32 ans).

Fils de Georges Marcel THIBAUT et de Germaine Lenoir, il est né à Blennes (77) le 18/09/1921.

Il s'est marié en 1945 à St-Germain Laval avec Denise Lucie Bègue, F, née à MRO le 17/04/1925 (voir sa fiche, page 4).

Il est t au X de Robert Lagier avec Denise Suzanne THIBAUT, F, en 1947 et à celui de Bernard Dubé avec Ginette THIBAUT en 1953 ; il est qualifié de man à la N de sa fille en 1957 ; DAT à la Fie, en juin 1939 (il est alors porteur de moules) : rupture de fibres musculaires flanc droit suite à effort en soulevant une planche - Roger Marazin en a été t.

Il m'a dit, en 2002, qu'il a commencé à travailler à la Fie à l'âge de 15 ans : il a été porteur de planches pendant 15 ans puis rectifieur de moules pendant 2 ans ; il a ensuite été travailler à la briqueterie de Merlange où il a approvisionné les moulins en terre pendant 34 ans à raison de 10h30 par jour, de 4h00 à 18h00, au début à la pelle puis avec un chargeur ; ils chargeaient 20 tonnes de terre par jour, à deux gars ; il a été estropié de la main gauche à l'âge de 6 ans.

Demt cité Bd Pasteur en 1939 (DAT) ; demt 12 rue de Varennes en 1946 (LE), 44 rue

de Nemours en 1948 (EC), 1953 (EC+LE), 1957 (EC), 1962 (LE).

Descendance :

Christian Gilbert, né à MRO le 07/04/1948, X à La Grande-Paroisse en 1970 avec Andrée Germaine Desmay, dcd à MRO le 04/10/1991.

Danielle Christiane, née à MRO en 1957.

**TOURLIER Gilberte Albertine**, F de 1945 à 1953 (de 35 à 43 ans).

Elle est citée 3 fois, en 1953 et 1962.

Elle est qualifiée de F en 1953 (et encore en 1962 alors que la Fie est fermée !) ; la photo où elle figure avec sa soeur pourrait être datée de 1945 environ.

Fille de Marius Emile Tourlier, 27 ans, boulanger, et de Albertine Zélie Colette DENIS, 27 ans, sp, demts 2 rue de la Charité, elle est née à MRO le 28/01/1910.

Elle s'est mariée à Varennes sur Seine le 06/06/1931 avec Pierre Smisdrom.

Elle est dcdée à MRO le 14/03/1988.

Demt 13 rue Basse St-Maurice en 1953, 1962 (LE) ; demt 2 rue Racine en 1988 (EC).

**TOURLIER Rolande Esther Zénaïde**, F en 1945 (à 37 ans).

Elle n'a absolument pas été repérée dans les dépouillements d'archives mais elle figure, avec sa soeur Gilberte, sur les deux photos ci-contre, prises dans la Fie vers 1945, et qui nous ont été confiées par sa b-fille.

Fille de Marius Emile Tourlier et de Albertine Zélie Colette DENIS, elle serait née à St-Hilaire les Andrésis (45) le 15/02/1908.

Elle s'est mariée à Varennes sur Seine, le 02/04/1927, avec Maurice Eugène Chambondu, F (voir sa fiche, pages 18-19).

Elle est dcdée à MRO le 21/07/1975.



Rolande TOURLIER (en haut et à gauche) et sa soeur Gilberte (assise au centre) avec d'autres ouvriers de la faïencerie



Rolande TOURLIER, à gauche, et sa soeur Gilberte, à droite, dans la faïencerie, vers 1945

**ZEROUROU Mouloud**, man F de 1921 à 1939 (de 20 à 38 ans ?).

Il est cité 3 fois, de 1921 à 1939.

On sait très peu de chose sur lui...

D'après les documents que nous avons pu consulter, il serait né près de Constantine (Algérie) vers 1893 ou en 1901.

Il a été t d'un AT survenu dans la Fie, à Mme Joséphine Bastian, en mai 1939.

Demt, pensionnaire à l'hôtel, 14 place Carnot en 1921 (rcst, p.157) ; demt, avec une amie, 12 rue des Chapeliers en 1931 (rcst, p.230) ; demt à Maison-Blanche en 1939 (DAT).



Mouloud ZEROUROU est le 2ème à partir de la gauche



Une famille d'ouvriers comme bien d'autres : celle de Marcel Constant GAGÉ, vers 1932



Mariage de Louis BEAUNE avec Lucienne PILLETTE, fille de Séraphin PILLETTE (voir p. 62-63), à Forges, le 26 avril 1930



Défilé des grévistes à la fin du conflit de juin 1936 - sur la 2ème pancarte on lit "Patience, calme + solidarité ont fait la force des faïenciers"



### Histoire de deux images

La grande photo ci-dessus est censée représenter, aux yeux de certains, le personnel d'encadrement de la faïencerie, à l'hôtel du Grand Monarque, lors de la remise de la légion d'honneur à Mr Gabriel Faugeron, directeur, vers 1898 ou vers 1930.

Il faut noter que nous n'avons jamais trouvé mention de la remise de cette distinction à cette première époque mais que la presse locale parle, le 03/02/1898, de la remise des palmes académiques à Mr Antony Durant, directeur, qui quitte la manufacture après 40 années de labeur.

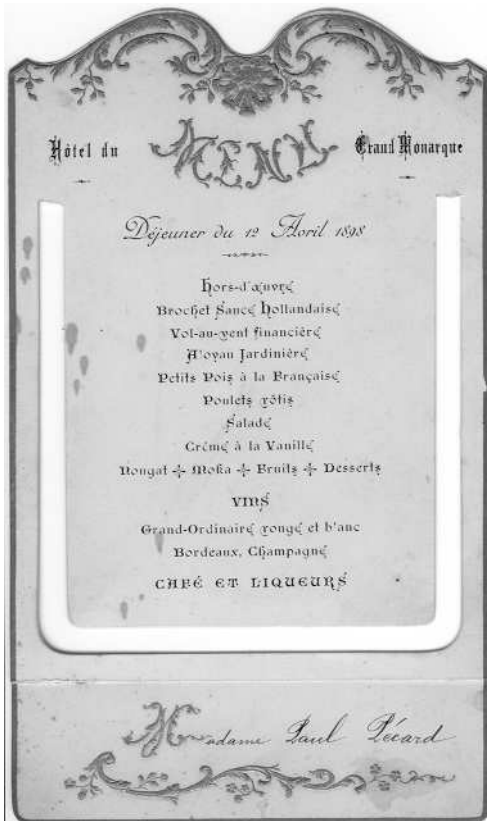
Peut-être est-ce le menu de son déjeuner d'adieu qui est reproduit ci-contre...

Quant à Eugène Gabriel Faugeron, il est bien directeur de la faïencerie en 1898, mais il n'a alors que 29 ans. Ce n'est donc pas le personnage central de la photo.

Or, parmi les invités, ont été identifiés avec certitude : Joseph GUF-FROY, Eugène JEULIN et René MILLIET. Ceux-ci sont respectivement nés en 1858, 1884 et 1898. On est donc certain que la photo n'est pas de 1898.

Il se pourrait bien qu'elle date des alentours de 1930 car les 3 protagonistes connus auraient alors 72, 46 et 32 ans, tandis que Mr FAUGERON, né en 1869, aurait 61 ans. Ceci semble tout à fait plausible.

Comme un acte notarié de "La Solidarité Ouvrière" indique qu'il était chevalier de la Légion d'Honneur en 1931, il ne reste donc plus qu'à découvrir quand G. FAUGERON a eu cette distinction ... vers 1930.

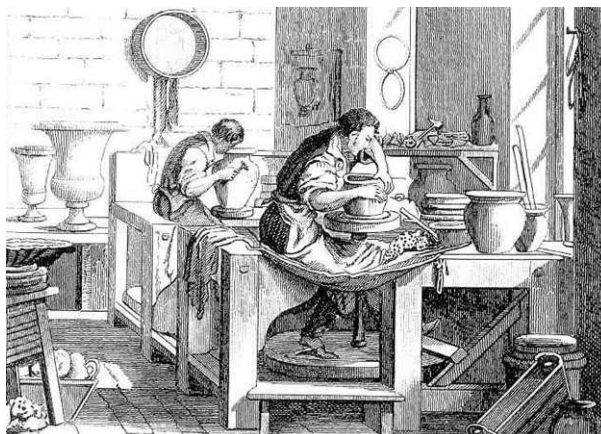


Menu du déjeuner du 12 avril 1898  
servi à Ursule MEUNIER, femme de Pierre Paul Pécard  
en l'Hôtel du Grand-Monarque, à Montreau

### Liste alphabétique des notices de ce dossier

ALBARELLO Bruna	p. 5	COTTY Marie	p. 21-22
AOUIDAD Ahmed	p. 5-6	CRETTE Henri	p. 22-23
BÈGUE Denise Lucie	p. 6-7	DAGOIS Louis	p. 24
BÉZIEUX Georges Frédéric	p. 7	DAJEAN Antoine Firmin	p. 24-25
BÉZIEUX Paul	p. 7	DAJEAN Lucienne Antoinette	p. 25-26
BLANSTIER Charles	p. 7-8	DELACOUR Louis Jacques	p. 26
BLANSTIER Joséphine Félicité	p. 9	DELIGNY Emilie	p. 26
BLANSTIER Roger Charles	p. 9-10	DEPEUILLE Claude François Emile	p. 27
BONTILLOT Jules Césaire	p. 10-11	DEPEUILLE Gaston Hippolyte	p. 27
BREYSACH Marcel	p. 11	DESPLATS Abel	p. 29
BREYSACH Marie-Louise	p. 11-12	DEWILDE Anna Julienne Adélaïde	p. 30
BRIARD Lucie Clémentine Julie	p. 12	DEWILDE Jeanne	p. 30
BRICKER Pierre	p. 12-13	FAUGERON Ernest Gabriel	p. 30-31
CANSIÈRE Jacques Henri	p. 13-14	FOURNIER Edmond Adrien	p. 32
CANSIÈRE Julien Eugène	p. 14-15	GAGÉ Marcel	p. 32
CHAGRIN Marguerite	p. 15-16	GAGÉ Marcel Constant	p. 33-34
CHAMBONDU Léon	p. 16	GALLO Emilia	p. 34
CHAMBONDU Louis Théodore	p. 16-18	GAUTHIER Robert Georges	p. 34-36
CHAMBONDU Maurice Eugène	p. 18-19	GUFFROY Joseph	p. 36-37
CHAVANELLE Maxime Charles	p. 19-20	GUILBERT Paulette Aline Albertine	p. 37
COCHET Albert Emile	p. 20	GUILBERT Roger Alphonse Alexandre	p. 37
COTTIN Alexandre Jean	p. 20-21	HAMELIN Raymonde Germaine	p. 37-38
COTTY Blanche	p. 21	HELDWEIN Benvenuto	p. 38

HÉRON Julien	p. 38	PATHIER Jules Charles	p. 58-59
HUGONNET Jean	p. 38-40	PAUME Louis Auguste	p. 59-60
JEULIN Eugène Augustin	p. 40-41	PÉCARD Pierre Paul	p. 60-61
LAGIER Léon	p. 41	PIÉTROIS Georgette	p. 61
LARRIVÉ Victor Charles	p. 41-42	PILLETTE Albert Emile André	p. 61-62
LARRIVÉ Yvonne Judith	p. 42-43	PILLETTE Roger Victor Maximilien	p. 62
LEFÈVRE Louis Julien	p. 43	PILLETTE Séraphin Albert André	p. 62-63
LELU Auguste Gustave	p. 44	PIRRERA Concetta	p. 63-64
LELU Emile Stanislas	p. 44-46	PIRRERA Santine	p. 64
LENOIR René Paul	p. 46-47	PRADON François Marie L. René	p. 64-65
LOIZEAU Constant Victor Auguste	p. 47-48	PRÉVOST Louis Alexandre	p. 65
LOIZEAU Jeanne	p. 48	RAGANAUD René Jean	p. 65-67
MARAIS Maurice	p. 48-49	RATON Jean	p. 67
MARCOULT Lucienne Franceline	p. 49-50	SACHOT Georges Eteinne Marie	p. 67-68
MARIE René Fernand Eugène	p. 50-51	SOUCHET Jeanne Georgette	p. 68-69
MATHIEU Rémi Arthur	p. 51	THIBAUT Gilbert Pierre	p. 69-70
MERCIER Pierre	p. 52	TOURLIER Gilberte Albertine	p. 70
MEUNIER Claudine Mauricette	p. 52-54	TOURLIER Rolande Esther Zénaïde	p. 70
MICHALSKA Kasimira	p. 54	ZEROUROU Mouloud	p. 71
MILLIET René Charles Auguste	p. 54		
MOREAU André Ernest	p. 54-55		
MOREAU Ernest Henri Antoine	p. 55-56		
MOREAU Renée	p. 56		
NEVEU Maurice Achille	p. 56-58		
NIVERT Marie Lucienne Alice	p. 58		





Mr Georges BÉZIEUX



Mr Roger GUILBERT



Mme Bruna ALBARELLO



Mme Concetta FORNACIARI

MERCI MERCI MERCI MERCI MERCI MERCI MERCI MERCI MERCI MERCI

**Droit d'auteur et droit de reproduction réservés.**

En vertu de la loi n° 92-597 du 1er juillet 1992, relative au code de la propriété intellectuelle (partie législative, 1ère partie, art. L.111-1), l'auteur d'une oeuvre de l'esprit jouit sur cette oeuvre, du seul fait de sa création, d'un droit de propriété intellectuelle exclusif et opposable à tous.

Par ailleurs, toute reproduction intégrale ou partielle faite sans le consentement de l'auteur ou de ses ayants droits ou ayants cause est illicite. Il en est de même pour la traduction, l'adaptation ou la transformation, l'arrangement ou la reproduction par un art ou un procédé quelconque (art. L.122-4).

Toute édition ou reproduction d'une oeuvre de l'esprit faite en violation des droits de l'auteur, tels que définis par la loi, est un délit de contrefaçon puni d'un emprisonnement de 3 mois à 2 ans et d'une amende de 915 à 18.294 euros [6.000 F à 120.000 F] (art. L.335-1 à 3).

La copie strictement réservée à l'usage privé de la personne qui la réalise est autorisée, ainsi que les analyses et les courtes citations, sous réserve de la mention d'éléments suffisants d'identification de la source (art L.211-3).



Ce "Dossier de la Faïence fine" a été édité par

*Les Amis de la faïence fine*

14 rue Emile Guillaume - 89690 - Chéroy (France)

Directeur de la publication : Jacques Bontillot.

Imprimé par S.I.G.G., Les Grands Thénards - 89150 Domats

ISSN 1276-0420. Dépôt légal à parution.