

Que restait-il dans la faïencerie de Montereau, avant sa démolition ?

par

Pierre NEUMANN (†) et Jacques BONTILLOT



Lorsque nous avons pu pénétrer dans les locaux de la vieille faïencerie, en 1971, il y avait plus de 15 ans que celle-ci était arrêtée. Comme nous l'avons dit, dans le précédent dossier, quelques ateliers étaient restés inviolés mais d'autres, la plupart d'entre eux, avaient été réutilisés : fabrique de peintures puis de bungalows préfabriqués des Ets Boulenger, fabrique de locomotives de mines, entrepôt des éditions du Scorpion, stock de matériaux municipaux, etc.

Il y avait donc belle lurette que des individus étaient allés explorer ce surprenant dédale de 25.000 m² où bien des monterelais avaient travaillé auparavant. Il y avait aussi bien longtemps qu'on avait fait le vide, ne se-

rait-ce que pour pouvoir occuper tel ou tel local. On continuait d'ailleurs à détruire par pure bêtise : nous avons vu des ouvriers municipaux brûler un tas de vieux papiers (parmi lesquels certains ont récupéré, in-extrémis, quelques dessins originaux - à voir p. 14-16) alors que d'autres jetaient à bas des moules (depuis le 2^{ème} étage d'un atelier) pour casser la dalle en béton du sol à fin de récupérer le fer à béton ! Il n'est donc pas étonnant que nous n'avons pas trouvé grand chose dans la défunte manufacture et que l'on avait hésité longtemps à nous laisser entrer. On dérangeait visiblement et ce qui était devenu un "sanctuaire de la bêtise" devait sans doute ne plus garder la moindre trace des activités passées.

Quelques "mauvaises langues" nous ont, par la suite, assuré que les derniers chefs de la faïencerie (et bien d'autres) s'étaient largement servi lors de la liquidation, et bien plus tard. Le rachat de certaines pièces comme le grand panneau de carreaux, aux armes de Creil et Montereau (qui est actuellement présenté au musée), d'un moulin à bras, d'un drapeau, d'un casque des pompiers de la faïencerie et d'un livre de comptes, prouve que tout n'a pas été perdu pour tout le monde. Avec le recul, on peut dire, aujourd'hui, que ces actions de "récupération" isolées auront néanmoins permis de sauver quelques bribes du patrimoine faïencier monterelais. Il en est de même pour la vaisselle qui a été plus ou moins honnêtement sortie de l'usine et qui est vendue aujourd'hui en brocante.

Dans la mesure où elle aura pu être étudiée -- ce qui est une autre affaire -- on pourra espérer recomposer l'immense catalogue de la production. C'est ce à quoi les membres du CERHAME se sont employés et s'emploient encore aujourd'hui.

Pour que ce sauvetage hors normes puisse servir à quelque chose, ils publient, avec les moyens du bord, ce qui, à leurs yeux mérite d'être connu.

Si l'intérêt de ce dossier pourra paraître bien faible aux yeux des collectionneurs ou de certains conservateurs de musée, il n'en reste pas moins vrai que c'est le témoignage d'une action pionnière et improvisée dans le domaine de l'archéologie industrielle.

Que restait-il dans la faïencerie en janvier 1971 ?

Pour résumer en quelques mots : ce qui n'avait pas d'intérêt commercial.

Comme le montre les photos que nous avons publiées dans le DFF n° 14, il restait du sanitaire (lavabos, bidets, col de cygne pour WC) et des pendules.

Le laboratoire recérait des montres fusibles, des émaux, des produits chimiques et des échantillons cuits.

Les magasins étaient encore bien approvisionnés en pots à épices (sans couvercle) et en couvercles de sucriers (sans ceux-ci), en soucoupes en pâte bleue, etc.

Le reste, en très petit nombre, était éparpillé çà et là, dans les divers ateliers : quelques plats, théières, soupières, sucriers, pots à eau, pots à crème, tasses à café "Béarn", cendriers, saucière, tasses à pied, fragment de plat au décor peint à la main, soucoupes et assiettes diverses. Le tout était souvent cassé : c'était, en quelque sorte, des vestiges archéologiques du XX^{ème} siècle.

D'autres pièces, à l'état de biscuit, ont été trouvées dans les ateliers de décoration. Elles ont été déposées au musée de Montereau mais, comme elles ne seront sans doute pas exposées de si tôt, nous en donnons ici des images et une description.

Le code des marques que nous donnons fait référence au répertoire des marques de fabrique, en cours de publication.

Les biscuits en cours de décoration



Fig. 1 - Pots de cuisine au décor "Côte d'argent".
Epoque HBCM, sans marque.



Fig. 2 - Porte-couteaux avec décor de l'atelier Primavera.
Marque C&M (H 63)



Fig. 3 - Saucière au décor "Reine".
Epoque HBCM, sans marque.

On notera les traces laissées par les boulettes de gomme servant à faire adhérer le poncif. Ces traces sont encore plus visibles sur la tasse ci-dessous.

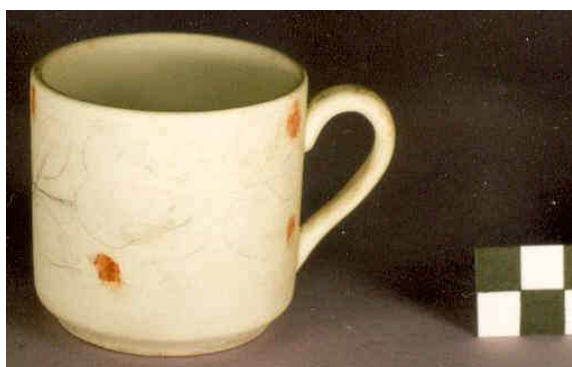


Fig. 4 - Tasse à café avec traces laissées par le collage provisoire du poncif.
Epoque HBCM, sans marque.

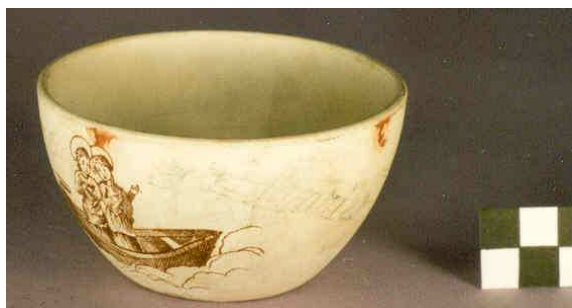


Fig. 5 - Tasse à thé au décor imprimé en brun et inscription au crayon (avant peinture) "Souvenir des Stes Maries".
Epoque HBCM, sans marque.



Fig. 6 - Tesson de bol avec décor inconnu, peint à la main.
Epoque HBCM, sans marque.



Fig. 7 - Tasse au décor de bandes peintes à la main en gris-bleu. Sans marque.

Les tessons de l'époque LM & Cie (1841-1876)



Fig. 8 - Fragment du fond d'un très gros bol (?) blanc.
Diamètre du pied = 7,4 cm. Marque E 1 ter.



Fig. 9 - Ce fragment d'une grosse tasse avec un décor "au cordage" sur fond vert foncé est en porcelaine opaque. Il n'a donc rien à voir avec la production de LL&T où ce genre de décor était courant, mais sur terre de pipe. Cette la reprise ou la continuation d'un vieux décor. Il est dommage de ne pas avoir le fond avec la marque mais il est certain que ce décor est postérieur à 1834, sinon à 1841.



Fig. 10 - Tesson d'un couvercle de sucrier en porcelaine opaque. Sans marque.



Fig. 11 - Fragment de bord d'assiette ajourée avec un décor de volutes en relief. Ce décor se rencontre sur des assiettes de séries historiées, vers les années 1850.



Fig. 12 - Petit pot à onguent (sans couvercle).
H = 3,3 cm ; D = 3,2 cm.
Sans marque.

Tesson de la période B&Cie (1876-1884)



Fig. 13 - Fragment de tasse à café au décor floral peint sous émail. Diamètre du pied = 4,7 cm. Marque à la coupe B&Cie.

Les éléments de l'époque de la société anonyme C&M (1884-1920)



Fig. 14 - Fragment de soucoupe de tasse à déjeuner (D = 18,7 cm). Décor floral peint à la main sur émail, avec rehauts d'or.
Marque la coupe C&M (H 52)



Fig. 15 - Soucoupe de tasse à café (D = 12,8 cm). Décor "Japon" rehaussé d'or.
Marque au cartouche rectangulaire (H 1)

Ce décor très courant (et actuellement toujours très recherché) a été fabriqué pendant plusieurs décennies. Cet élément est sans doute un des derniers qui ont fabriqués.



Fig. 16 - Le décor "Flora" aux liserons bleus est aussi un décor à succès qui est, lui aussi, toujours très recherché. Il s'est fabriqué de 1855 à 1930, avec des marques différentes.

Nous avons ici un "mouton" formé du collage accidentel de deux bords d'assiettes.

Sans la marque, il est bien difficile de le situer dans le temps...



Fig. 17 - Cette assiette au décor "Tournay", sous émail, avait été conservée car c'était le modèle teinté (donnant les références des couleurs).

Terre blanche, émail bleuté ; D = 24,4 cm
 Marque spécifique C&M (H 21)

On notera qu'une des roses (en haut) n'a pas été coloriée volontairement.



Fig. 18



Fig. 19 - Fragment d'assiette à compartiment avec publicité d'Alfred Nodet, constructeur de semoirs établi à Montereau depuis 1888.

Les vues ci-dessous nous montrent une assiette entière (D = 27 cm et marque à la coupe C&M H 19 bis) sur laquelle figure un distributeur d'engrais.

Elle existe en impression rose et avec des rehauts de polychromie.



Fig. 20



Fig. 21



Fig. 22 - L'assiette "Nodet" au semoir à grains est imprimée en vert et rehaussée de polychromie.

Les pièces portant la marque "au bateau Labrador" (1904-1920)



Fig. 23 - Assiette au décor imprimé en vert, avec bande verte. L'émail sans plomb est largement tressaillé.
"Service Sévigné".
D = 22 cm. Marque Labrador (H 23).



Fig. 24 - Soucoupe de tasse à café. D = 13,5 cm.
Décor de gouttes mauves irisées, filet jaune.
Marque Labrador (H 24).



Fig. 25 - Fond de tasse tronconique au décor vert au tampon.
Marque Labrador (H 24)

Les pièces de l'époque HBCM (1920-1955)



Fig. 26 - Bol simplement décoré de 2 filets et d'une bande rouges. D = 13,3 cm ; H = 7 cm.
Marque : HBCM France.
Il s'agit probablement d'un modèle transmis à la faïencerie pour réassortiment car l'étiquette porte la mention "Ecole Massillon, Paris : 6 bols et 6 tasses, souc. à café...".



Fig. 27 - Tasse à thé au décor de 3 bandes.
D = 8,5 cm ; H = 5,2 cm
Marque : HBCM France.

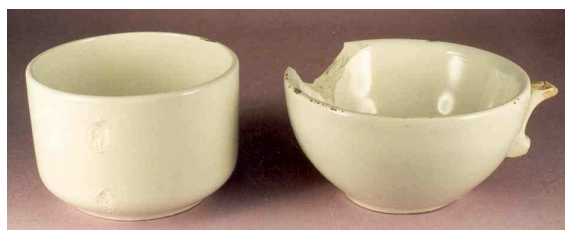


Fig. 28 - Tasse cylindrique (D = 7,7 cm ; H = 5 cm)
Marque : HBCM Montereau France (G 22).

Tasse à thé épaisse (D = 9 cm ; H = 4,5 cm)
Marque : HBCM France



Fig. 29 - Soucoupe (écaillée) d'une tasse pour la dinette "Joujouville". D = 8,5 cm.
Décor à l'aérographe vert et rouge.
Marque : HBCM France (G 6).



Fig. 32 - Assiette en terre blanche et émail incolore, avec défaut d'émaillage en bas. D = 22,4 cm.
Décor "Jean" (aéro 2 tons de bleu).
Marque : HBCM Montereau France (G 9).



Fig. 30 - Fragments d'une assiette de forme "Metz" avec décor "Dolly" en aéro 3 tons : bleu, mauve et rose. D = 23,5 cm.

Le service de table fut présenté comme nouveau à la foire de Lyon de 1930.



Fig. 31 - Assiette en terre blanche, émail ivoire avec des défauts. D = 21,5 cm.

Décor "Fernand" à l'aérographe : bandes roses formant un losange recoupant des bandes de couleur bordeaux. Bande en bordure au pinceau.
Marque : HBCM France (G 20).



Fig. 33 - Assiette creuse (D = 23,6 cm), forme "Metz" et décor "Prunella" en impression bleu foncé, coloriée en rose à la main. Terre blanche, émail incolore. C'est une nouveauté présentée à la foire de Lyon de 1930.

Marque spécifique G 39 et marque en creux en demi-cercle (H 15 bis).



Fig. 34 - Fragment d'assiette en terre bleue et émail incolore avec sigle du commanditaire. D = 21,5 cm
Marque : HBCM France (G 20).



Fig. 35 - Assiette (D = 23 cm) en terre blanche, émail incolore, avec décor au pochoir 2 tons : vert et bleu. Sans marque, mais la forme de l'assiette au talon strié est de Montereau.

Il y est écrit "M. G. / Suzanne / MDG / vert plus foncé de l'autre échantillon". Il s'agit des observations faites par la direction au créateur de ce décor qui se serait appelé "Suzanne".

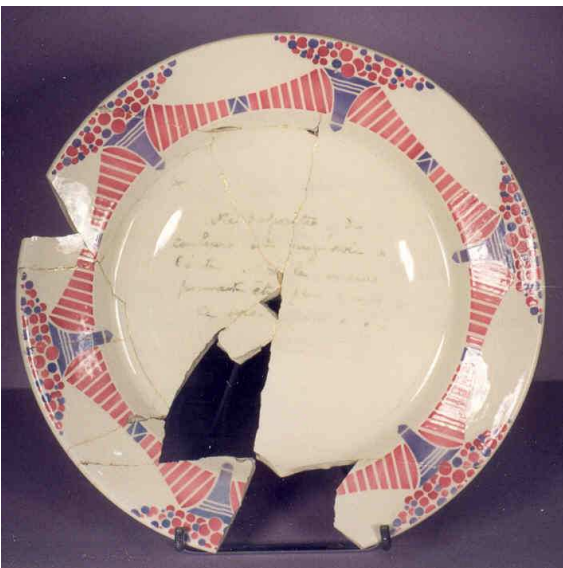


Fig. 36 - Assiette (D = 22 cm) en terre blanche et émail incolore, au décor aéro 2 tons : mauve et rose. Sans marque, mais il est évident que ce décor est une variante du décor "Habanera" qui a été commercialisé en une seule couleur : bleu foncé.

Au centre de l'assiette, inscription relative à ce projet : "Cette disposition des / couleurs est préférable à / l'autre. Si le mauve / pouvait être plus soutenu, / ce serait mieux".

Il est donc évident que cette pièce a fait l'aller et retour entre un atelier de création artistique et la direction commerciale... On regrettera la casse de tous ces échantillons à l'intérêt documentaire indéniable.

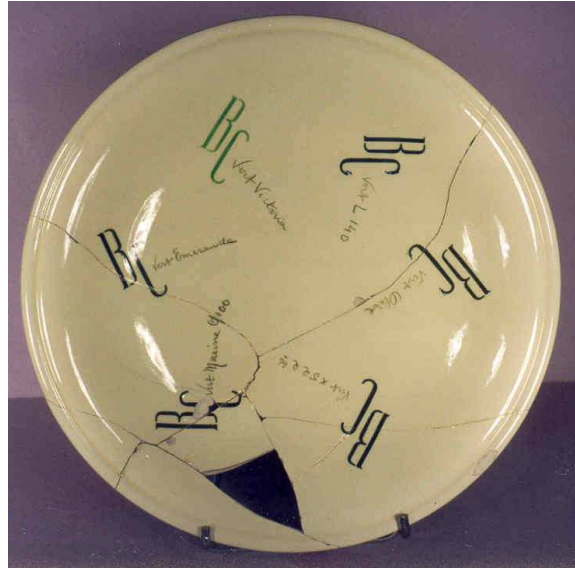


Fig. 37 - Assiette plate de forme spéciale, en terre ivoire et émail incolore (D = 23,2 cm).

Marque en creux et en cercle : Montereau France (H 16).

Les lettres BC sont tracées à l'aérographe dans diverses nuances de vert : vert Olive, vert L 140, vert Victoria, vert Émeraude, vert Maxime 9100, vert X522 bis.



Fig. 38 - Assiette plate de forme spéciale, similaire à la précédente, en terre ivoire (D = 21,5 cm).

Marque en creux en demi-cercle : Montereau (H 15 bis). Les deux marques en creux sont donc contemporaines.



Fig. 39 - Fragment d'assiette (D = 21,9 cm), sans marque mais étant, visiblement, le modèle du célèbre décor "Rose rouge".



Fig. 40 - Deux soucoupes de tasses à déjeuner (D = 18 cm) sur deux formes différentes et avec une variation dans le décor au tampon brun et noir "Pauline".

Marque spécifique HBCM (G 68).



Fig. 41 - Deux assiettes à dessert :
à gauche, décorée d'un simple filet vert foncé, terre blanche et émail ivoire. D = 18, 3 cm.
Marque : HBCM Montereau France (G 22).

à droite, en terre bleue et émail incolore, décorée d'un filet bleu. D = 18, 3 cm.
Marque : HBCM France (G 6).



Fig. 42 - Assiette à dessert en terre bleue et émail incolore. D = 18,7 cm.

Marque en creux, en cercle : Montereau, France (H 16).

Avec le sigle de la Compagnie des Wagons-Lits.

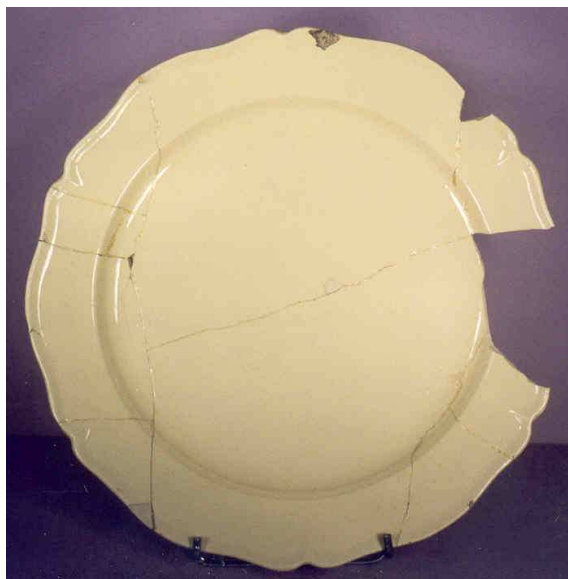


Fig. 43 - Assiette plate, et mince, en terre ivoire et émail incolore. (D = 24, 7 cm).

Marque en creux, en demi-cercle : Montereau (H 15 bis).

Cette fabrication tardive est une imitation des terres de pipe qui se fabriquaient un peu partout au tout début du XIX^{ème} siècle.

La marque en creux participe à la confusion. Mme Naudin, dans son livre sur les *Faïences de Creil, Choisy, Montereau* paru en 1980, l'a datée, par erreur, d'avant 1819 et de nombreux commissaires-priseurs lui ont emboîté le pas...



Fig. 44 - Crémier en terre blanche et émail ivoire. H = 10, 2 cm. Sans marque, mais des pièces de forme identique sont connues en terre bleue et avec la marque en creux et en cercle : Montereau France. C'est donc bien une production tardive qui se rapproche de celle de l'assiette ci-dessus.



Fig. 45 - Fragment d'assiette en terre jaunâtre et émail incolore. D = 22, 7 cm.
Le décor est voisin de "Luxeuil" et réalisé à l'aérographe : 2 tons de rouge et vert + peigné vert.
Marque : HBCM France (G 20).
C'est probablement une production de guerre, destinée à l'exportation.

Les pièces issues d'autres manufactures



Fig. 46 - Assiette plate au simple décor de 3 filets verts sur l'aile. D = 22, 3 cm.
Une étiquette de la faïencerie de Montereau est collée au revers. On y lit : "n° 53 / Marais à Chal.... / 9-7-34".
La marque de fabrique de cette assiette est un cygne dans un double cercle où figure le nom de la fabrique : "Nouvelles usines économiques, St-Amand".
Il s'agit donc d'une pièce toute simple qui, n'étant sans doute plus fabriquée dans le Nord en 1934, a été envoyée à Montereau, en juillet, par un client (revendeur ?) à fin de voir si sa fabrication pouvait y être envisagée.



Fig. 47 - Etiquette collée sur une assiette de Saint-Amand en 1934.



Fig. 48 - Saucière au décor de cordages imprimés en vert et sigle maritime (sur l'autre face).
Marque : Choisy le Roi.

L'étiquette de la faïencerie de Montereau indique que cette pièce était fabriquée pour la Compagnie des Messageries Maritimes, 309 chemin de la à Marseille.

C'est bien la preuve que tous les échantillons de la fabrication de Choisy (et de Creil) étaient entreposés à Montereau. Quelle perte !



Fig. 49 - Assiette en terre blanche, émail ivoire et décor de 3 filets et 1 bande gris-bleu. D = 20, 9 cm.
Marque = HB & Cie, Choisy le Roi.



Fig. 50 - Soucoupe de tasse à déjeuner en terre blanche et émail ivoire. D = 18 cm.

Marque : décoré à la main, H.B.C. (Choisy-le-Roi)

Le décor "Robinson" ressemble, à s'y méprendre, au décor Rose rouge" de Montereau.

Un tampon 42 ne semble pas correspondre à l'année de création puisque l'usine de Choisy était fermée.



Fig. 53 - Soucoupe de tasse à café. D = 15,5 cm.

Décor peint sur émail en noir mat sur une moitié seulement de la bordure de cet échantillon

Marque : Rouard, France (H 84).



Fig. 51 - Fragment d'assiette en terre blanche, émail ivoire. Décor "Bleuets".

Marque : Exécuté à la main, HBC (Choisy-le-Roi).



Fig. 54 - Saucière à plateau (cassé et absent) au décor à l'aérographe bleu et brun orangé. Avec trace de collage d'une étiquette. L = 19 cm.

Sans marque, mais une pièce similaire aurait été vue avec une marque de Géo Rouard.

Les fabrications spéciales



Fig. 52 - Grand saladier. D = 28 cm ; H = 10 cm.

Décor de Marcel Goupy pour Géo Rouard.

Marque : Rouard, France (H 84).



Fig. 55 - Grande assiette (D = 24,5 cm) au décor vert et brun réalisé à l'aérographe.

Marque : Jean Luce, Paris (H 78).

Les éléments non marqués et non identifiés



Fig. 56 - Petite assiette creuse au décor de 3 bandes bleues. D = 21 cm. Sans marque.



Fig. 57 - Assiette en terre blanche, émail ivoire, avec traces de collage lors de la cuisson. Décor floral au pochoir gris-bleu et main en rouge. D = 22, 5 cm. Sans marque.



Fig. 58 - Fragment d'étiquette montrant que ce cendrier (voir fig. 59) a été commandé à la faïencerie de Montereau et qu'on en avait gardé un échantillon. On ne peut malheureusement pas lire de date.



Fig. 59 - Fragment de cendrier au décor peint à la main et avec publicité pour un revendeur de vaisselle de Thonon les Bains, en Haute Savoie. Sans marque apparente.



Fig. 60 - Deux fragments d'assiettes en terre blanche et émail ivoire.

Le nom de décor de celle du bas est inconnu.

Celui du haut, avec son aile en vert pâle et deux filets verts nous a fait penser au décor "Marlaine" mais le peu que l'on peut voir de ce décor à l'aérographe ne correspond pas à ce qui est connu.



Fig. 61 - Fragment d'assiette (D = 23, 4 cm) au fin décor imprimé 2 tons (bleu et rouge) rehaussé de polychromie. Terre blanche, émail ivoire.

La forme de l'assiette fait penser à une fabrication spéciale (pour un revendeur parisien) et la petite partie visible de la marque "..... Randa / 1788" surmonté d'une couronne stylisée nous laisse perplexe.



Fig. 62 - Tesson de pot à eau avec décor 3 tons à l'aérographe. Sans marque, évidemment.



Fig. 63 - Fragments de tasse à thé en pâte blanche et décor imprimé en brun, avec rehauts de rouge et de vert clair. Sans marque.



Fig. 64 - Fragments de bol au décor polychrome : peinture à la main et tampon mauve.

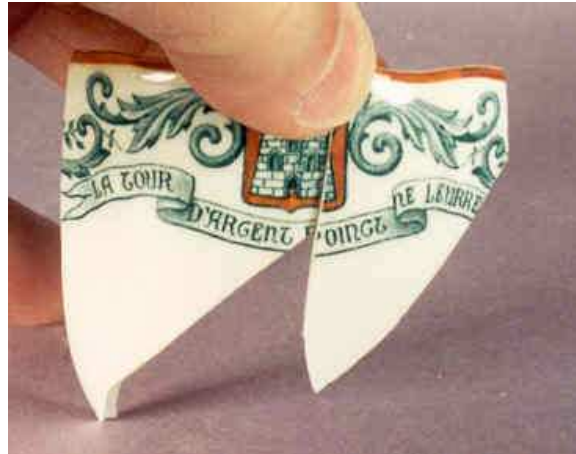


Fig. 65 - Fragments d'une tasse fabriquée pour le célèbre restaurant parisien "La Tour d'argent".



Fig. 66 - Forme de la tasse du restaurant "la Tour d'argent".



Fig. 67 - Coquetiers.

A gauche : forme dite "diabolo", filets vert, terre blanche et émail ivoire. H = 4, 8 cm.
Sans marque.

A droite : coquetier à pied en terre blanche, émail incolore ; décor de bande verte. H = 5, 5 cm.
Sans marque mais avec étiquette de la faïencerie.



Fig. 68 - Assiette à dessert (D = 19, 5 cm) au fin décor imprimé en brun et rehaussé de polychromie à la main + filet or. Sans marque.

Cette pièce, cassée mais entière, est sans doute un témoignage des ultimes "déménagements" qui ont eu lieu dans l'usine avant notre passage. Elle a échappé, accidentellement, au pillage qui a sévi en ces lieux pendant bien des années.

Complément

Au moment de terminer la mise en page de ce dossier, nous retrouvons un certain nombre de vues de pièces qui ont été trouvées dans la faïencerie.

Nous vous les présentons donc maintenant en vous demandant d'excuser ce défaut de classement.



Fig. 69 - Fragment de bord d'assiette au décor "vigne" imprimé en mauve. Ce décor était surtout connu en bleu dans une production de LM & Cie. On ne peut évidemment pas dater ce tesson.



Fig. 70 - Assiette du "Service Sèvres". Impression or et large bande en bleu de Sèvres. Marque spécifique C&M (H 46).



Fig. 71 - Plat ovale du "Service Bruges" au décor imprimé en jaune. L = 38 cm ; l = 25 cm. Marque au bateau Labrador (H 28).



Fig. 72 - Plat ovale au décor "Versailles" ; exclusivité pour les Galeries Lafayette. Terre ivoire et émail incolore. L = 29, 7 cm ; l = 21, 3 cm. Marque spécifique de l'époque HBCM (H 114).



Fig. 73 - Tasse à café du service octogone perlé, en terre ou émail ivoire (?).
Marque en creux et en cercle : Montereau France (H 16).



Fig. 76 - Tasse en pâte blanche, décor "Simone" peint à la main. D = 7,8 cm ; H = 4,9 cm.
Marque : HBCM, Montereau, France (G 9).



Fig. 74 - Fragment de sucrier au décor peint à la main "Mantes-Alliance". Terre ou émail ivoire (?).
Marque : HBCM.



Fig. 77 - Tasse à café en pâte ivoire, décor "Yvonne" peint à la main. D = 7 cm ; H = 6 cm.
Marque : HBCM, Montereau, France (G 9).



Fig. 75 - Plat creux rond (D = 28,7 cm) au décor "Houx" au pochoir 2 tons : vert et rouge.
Marque HB - M - (G 4).



Fig. 78 - Plat à cake en pâte ou émail bien blanc, décor chromo "candeur".
Marque : HBCM France.



Fig. 79 - Deux vues d'un couvercle au décor "Tournay".

Revoir la fig. 17, page 5.



Malgré l'état de cette pièce (cassures antérieures au collage des étiquettes), nous y avons recueilli des données très intéressantes :

Sur une étiquette, on donne le prix du service :
T(able) = 52, 45 ; D(essert) = 23, 80 ; l'ensemble = 76, 25 F.

Sur l'autre, on lit : "Modèle pour les / garnitures et le décor ;
mauvaise disposition / des motifs d'impression / 3-1-34".

Etant donné que le décor Tournay figure sur un tarif "Labrador" (après 1904), cette date ne peut, en aucun cas, être celle de sa création. C'est sans doute celle d'une modification...

On imagine alors l'intérêt qu'il y aurait eu à conserver l'ensemble des objets et documents qui étaient entreposés dans l'usine !

Un prochain dossier sera consacré aux dessins originaux en ruines qui ont toutefois été sauvés du feu et de l'oubli par une action de dernière minute.

Il y en a eu. Heureusement !

Droit d'auteur et droit de reproduction réservés.

En vertu de la loi n° 92-597 du 1er juillet 1992, relative au code de la propriété intellectuelle (partie législative, 1ère partie, art. L.111-1), l'auteur d'une oeuvre de l'esprit jouit sur cette oeuvre, du seul fait de sa création, d'un droit de propriété intellectuelle exclusif et opposable à tous.

Par ailleurs, toute représentation ou reproduction intégrale ou partielle faite sans le consentement de l'auteur ou de ses ayants droits ou ayants cause est illicite. Il en est de même pour la traduction, l'adaptation ou la transformation, l'arrangement ou la reproduction par un art ou un procédé quelconque (art. L.122-4).

Toute édition, reproduction, ou représentation d'une oeuvre de l'esprit faite en violation des droits de l'auteur, tels que définis par la loi, est un délit de contrefaçon puni d'un emprisonnement de 3 mois à 2 ans et d'une amende de 915 à 18.294 euros [6.000 F à 120.000 F] (art. L.335-1 à 3).

La copie strictement réservée à l'usage privée de la personne qui la réalise est autorisée, ainsi que les analyses et les courtes citations, sous réserve de la mention d'éléments suffisants d'identification de la source (art. L.211-3).

Ce numéro des "Dossiers de la Faïence fine" a été édité par

Les Amis de la Faïence fine

14 rue Emile Guillaume 89690 - Chéroy

Directeur de la publication : Jacques Bontillot.

Imprimé par SIGG - 1, Les Grands Thénards - 89150 Domats

ISSN 1276-0420.

Dépôt légal à parution.